



تقرير الاستدامة لعام ٢٠٢١

معًا نحقق

النمو المستدام كل يوم

الفهرس

٠٢	كلمة الإدارة
٠٤	نبذة عامة
١٢	أبرز مستجدات عام ٢٠٢١
١٨	استراتيجية الشركة: خلق قيمة مشتركة
٢٢	تقييم الأثر المادي لممارسات الاستدامة
٢٤	• مشاركة كافة الأطراف ذات العلاقة
٢٨	• مؤشر تقييم الأثر المادي
٣٠	الأثر الاقتصادي
٤٠	المجتمع
٦٠	البيئة
٧٢	الأهداف
٧٨	الحوكمة
٨٤	الملحقات
٨٦	• قائمة المصطلحات
٨٨	• تحليل الأثر المادي لممارسات الاستدامة
٩٠	• المساهمة في أهداف الأمم المتحدة للتنمية المستدامة
٩٤	• معايير الاستدامة البيئية والاجتماعية ومبادئ الحوكمة
٩٨	• فهرس محتويات المبادرة العالمية لإعداد التقارير
١٠٤	• بيان تأكيد الثقة

التصريحات التطلعية

هذا التقرير يحتوي على «أهداف» و«خطط» و«بيانات مستقبلية» عن عمليات شركة جهينه وقطاع الألبان والسلع الاستهلاكية في مصر والمنطقة. وتجد الإشارة أن هذه التصريحات تعكس المنظور الحالي للشركة وتوقعاتها فيما يتعلق بالأحداث المستقبلية، بناءً على البيانات المتاحة أثناء إعداد هذا التقرير، ولذلك لا تعتبر هذه التصريحات عن حقائق فعلية ومن المحتمل عدم تحققها نتيجة للتقلبات المعروفة وغير المعروفة بالأسواق التي تعمل بها الشركة. يمكنك الاطلاع على القوائم المالية والتشغيلية للشركة التي تقوم بإصدارها كل ثلاثة أشهر أو سنويًا من خلال الموقع الإلكتروني لعلاقات المستثمرين الخاص بالشركة، من [هنا](#).

الأخطاء المطبعية

في حال اكتشاف أي أخطاء مطبعية في هذا التقرير سيتم تصحيحها وإصدار نسخة معدلة من التقرير على موقع الشركة.

تقارير الاستدامة متوفرة على الموقع الإلكتروني الخاص بالشركة بهدف تقليل استخدام الورق في الطباعة والتوزيع.

نبذة عن هذا التقرير (١-١٠٢) (٥-١٠٢)

شركة جهينه للصناعات الغذائية هي شركة مساهمة مصرية وتخضع لقانون الاستثمار رقم (٢٣٠) لسنة ١٩٨٩، والذي حل محله قانون ضمانات وحوافز الاستثمار رقم (٨) لسنة ١٩٩٧، وذلك بموجب قرار وزير الاقتصاد والتجارة الخارجية رقم (٦٣٦) لسنة ١٩٩٤ بالترخيص بتأسيس الشركة. تم تسجيل الشركة تحت رقم ١٠٩٩٤ بتاريخ ١٠/١/١٩٩٥.

يشار إلى شركة جهينه للصناعات الغذائية في هذا التقرير باسم «جهينه» أو «الشركة» أو «نحن».

المبادئ التوجيهية (٥٤-١٠٢)

تم إعداد هذا التقرير وفقاً للخيار الأساسي لمعايير المبادرة العالمية لإعداد تقارير الاستدامة.

نطاق فترة التقرير (٥٠-١٠٢) (٥٢-١٠٢)

يغطي هذا التقرير العام المالي ٢٠٢١ (من ١ يناير ٢٠٢١ إلى ٣١ ديسمبر ٢٠٢١)، تم الإشارة إلى أعمال وجهود الشركة خارج فترة التقرير في الأجزاء الخاصة بها.

تاريخ تقرير الاستدامة السابق (٥١-١٠٢)

أصدرت جهينه تقرير الاستدامة السابق لاستعراض كافة الجهود المبذولة خلال عامي ٢٠١٩ و٢٠٢٠ (من ١ يناير ٢٠١٩ إلى ٣١ ديسمبر ٢٠٢٠) مع التركيز على استراتيجية الشركة، والابتكار، والمساهمة الاجتماعية.

لمزيد من المعلومات (٥٣-١٠٢)

بسنت فؤاد

رئيس قسم العلاقات الخارجية

passant.fouad@juhayna.com

مقر الشركة (٣-١٠٢)

مبنى ٢ البوليجون - سوديك ويست - الشيخ زايد.

كلمة الإدارة

في البداية، نود أن نعرب عن سعادتنا بتقديم تقرير الاستدامة السنوي لشركة جهينه للصناعات الغذائية خلال هذه المرحلة الاستثنائية من مسيرتها، والذي يعرض بين صفحاته أبرز الإنجازات والجهود التي بذلتها الشركة في رحلتنا نحو تحقيق التنمية المستدامة. فقد تمكنت الشركة من تحقيق العديد من الإنجازات عبر تنفيذ مجموعة من مبادرات الاستدامة البيئية والاجتماعية ومبادئ الحوكمة وذلك في إطار الاستراتيجية التي تبناها لتعظيم المردود الإيجابي الواسع على جميع الأطراف ذات العلاقة وكذلك الاستراتيجيات البيئية والاقتصادية والاجتماعية وهو ما سيثمر عن تطوير الحلول والمبادرات التي تعود بالمنفعة على جميع الأطراف المعنية.

وفي سبيل تحقيق تلك الأهداف، تلتزم جهينه بتطبيق أعلى معايير الجودة بقطاع الأغذية المصري وكذلك أفضل معايير الاستدامة البيئية والاجتماعية ومبادئ الحوكمة. ومن هذا المنطلق، واصلت مشاركتها في عدد من البرامج والمبادرات الوطنية التي تدعم الجهود البيئية والاجتماعية خاصة تلك البرامج والمبادرات التي تعزز من مكانة المنتجات التي تحمل شعار جهينه فيما يتعلق بمعايير الجودة والسلامة والقيمة الغذائية. وقد تكللت هذه الجهود مؤخرًا بإدراج «الإنماء» على القائمة البيضاء للهيئة القومية لسلامة الغذاء لتصبح أول مزرعة في مصر تحقق ذلك الإنجاز. وعلى الساحة الدولية، تعزز جهينه باستمرار عضويتها في مبادرة الاتفاق العالمي للأمم المتحدة (UNGC)، فضلًا عن نجاحها في تجديد اعتمادات الأيزو في إطار التزام الشركة بأعلى المعايير الصناعية في مختلف أنشطتها وعملياتها التشغيلية.

وتضع الشركة جهود الحفاظ على البيئة في مقدمة أولويات جدول أعمال التنمية المستدامة الخاص بها، لاسيما وأن مخاطر التغيرات المناخية قد أصبحت إحدى القضايا المحورية التي تهم المجتمع العالمي. فقد نجحت الشركة في تنويع أوجه التزامها نحو القضايا البيئية حتى لا تقتصر على متابعة وتقييم الانبعاثات الضارة فحسب، بل لتشمل أيضًا طرح المشروعات والأفكار الابتكارية، وهو ما سنتناوله بالتفصيل بين طيات هذا التقرير. وتلعب محطة الطاقة الشمسية التي تعمل بقدرة 1 ميغاوات بمزرعة الإنماء دورًا محوريًا

في تقليل الانبعاثات الكربونية، حيث ساهمت في تقليل اعتماد الشركة على وقود الديزل بحوالي 60 ألف لتر سنويًا فضلًا عن ترشيد التكاليف التشغيلية وتقليل البصمة الكربونية. وسعيًا لتعزيز والتشجيع على الابتكار، أطلقت الشركة مبادرة تعاون مع مؤسسة «Reform» لإعادة تدوير مخلفات الشركة على نحو صحي ومستدام وبطريقة آمنة، كما تعاونت مع مبادرة «إي تدوير» للتخلص من النفايات الإلكترونية، فضلًا عن استمرار الشراكة مع «تتراباك» بهدف الوصول إلى الاعتماد الكلي على عبوات يمكن إعادة استخدامها وتدويرها في المستقبل.

وعلى صعيد مبادرات التنمية الاجتماعية، تواصل جهينه جهودها في عدة مشروعات لخدمة الموظفين والمرأة داخل وخارج الشركة، وكذلك المجتمعات المحيطة بوجه عام سواء بشكل مباشر أو غير مباشر. وفي هذا الصدد، تواصل الشركة جهودها في إطلاق المشروعات التي تساهم في تمكين المرأة والمجتمعات المحيطة. بداية بمشروعات البيئة الأساسية والتبرعات في الواحات البحرية مرورًا بالمناطق المحيطة بشبكة برنامج «كفاءة»، ووصولًا إلى الدعم الذي تقدمه لمستشفى بهية وغيرها من المشروعات التي تركز على تمكين المرأة. وبالتوازي مع التوسع في أعمالها وأنشطتها، حرصت الشركة على مدار أكثر من 35 عامًا على التوسع في إقامة مشروعات التنمية الاجتماعية التي تخدم المجتمعات المحيطة بأعمالها باعتبارها جزء لا يتجزأ من نجاح العلامة التجارية للشركة.

وتعزز جهينه مواصلة جهودها من أجل تعظيم القيمة المشتركة لجميع الأطراف ذات العلاقة والمجتمعات المحيطة بأعمالها، وذلك عبر تعظيم الاستفادة من فريق العمل الذي يضم نخبة من أكفأ المهارات، وفريق إداري من أفضل الخبراء، وعمليات تشغيلية عالية الكفاءة، وطموح متجدد. وتتطلع الشركة إلى التوسع في التزامها بتنفيذ عمليات أكثر استدامة وتقديم أفكار ابتكارية، مع التشجيع على حماية البيئة والترويج للتنمية الاجتماعية في مصر، وسوف نتعرف بالتفصيل على أهم إنجازات الاستدامة التي نجحت الشركة في تحقيقها بين طيات هذا التقرير.

تضع الشركة جهود الحفاظ على البيئة في مقدمة أولويات جدول أعمال التنمية المستدامة الخاص بها، لاسيما وأن مخاطر التغيرات المناخية قد أصبحت إحدى القضايا المحورية التي تهم المجتمع العالمي.

نبذة عامة



نبذة عامة

الاعتماد على منتجات الألبان المعبأة آلياً في السوق المصري. وقد نجحت الشركة بفضل هذه العوامل، فضلاً عن التزامها بأفضل الممارسات والمعايير الدولية، في أن تصبح العلامة التجارية المفضلة والموثوقة لدى العملاء، وتنويع باقة المنتجات التي تقدمها، فضلاً عن تعزيز كفاءة العمليات التشغيلية بمصانع الشركة.

تعد جهينه للصناعات الغذائية شركة رائدة في تصنيع منتجات الألبان والعصائر والمركزات ومنتجات الطهو في السوق المصري. وطوال مسيرتها الممتدة لأكثر من ٣٩ عامًا، حرصت الشركة على تقديم كل ما هو جديد من المنتجات الغذائية الصحية والأمنة واللذيذة التي تلبى مختلف احتياجات قاعدة متنامية من العملاء.

وقد نجحت الشركة بفضل جهودها في استحداث وإطلاق المنتجات الابتكارية في التحول بالمزاج الاستهلاكي إلى



رقابة شديدة

وضعت الإدارة التنفيذية لشركة جهينه منذ تأسيسها على رأس أولوياتها تعظيم القيمة لجميع الأطراف ذات العلاقة، ويرتكز نمو عمليات الشركة على تبنى القيم والممارسات الأخلاقية والمسؤولية عند تقديم المنتجات المتنوعة والابتكارية بما يتماشى مع معايير الاستدامة البيئية والاجتماعية ومبادئ الحوكمة بمختلف الأسواق التي تعمل بها الشركة. ولذلك تسعى الإدارة إلى تطوير العمليات التشغيلية للشركة وفقاً لهذه الرؤية كلما أتاحت لها الفرصة، ويقوم على تنفيذ هذه الرؤية فريق عمل يضم نخبة من أفضل الكفاءات لتسطير فصل جديد من النجاح وتحقيق المزيد من الإنجازات في المستقبل.



نمو والتزام بالاستدامة

انطلاقاً من ضرورة وأهمية تحقيق النمو المستدام من أجل ضمان مستقبل أفضل يعتمد بشكل كبير على المساهمة الإيجابية من جانب القطاع الصناعي بما يتجاوز المنفعة الاقتصادية، الشركة على متابعة وتقييم أثر عملياتها التشغيلية على البيئة المحيطة، كما تضع على رأس أولوياتها وضع خطط العمل اللازمة لمواجهة أزمة التغيرات المناخية وندرة الموارد واحتياجات المجتمعات المحيطة حتى تتمكن من تحقيق الرخاء والنمو لتلك المجتمعات. وفي هذا الإطار، تعكف الشركة على الاستثمار في البرامج ذات المردود الإيجابي سواء داخل الشركة أو خارجها على المستويين الاجتماعي والبيئي، وذلك بالتضام مع الأطراف والجهات التي تساهم في تحقيق تلك الأهداف.



٢٠٠+

وحدة بيعية



٥

منشآت صناعية



٦

مليون عبوة - الطاقة الإنتاجية اليومية



٤,٠٠٠+

موظف

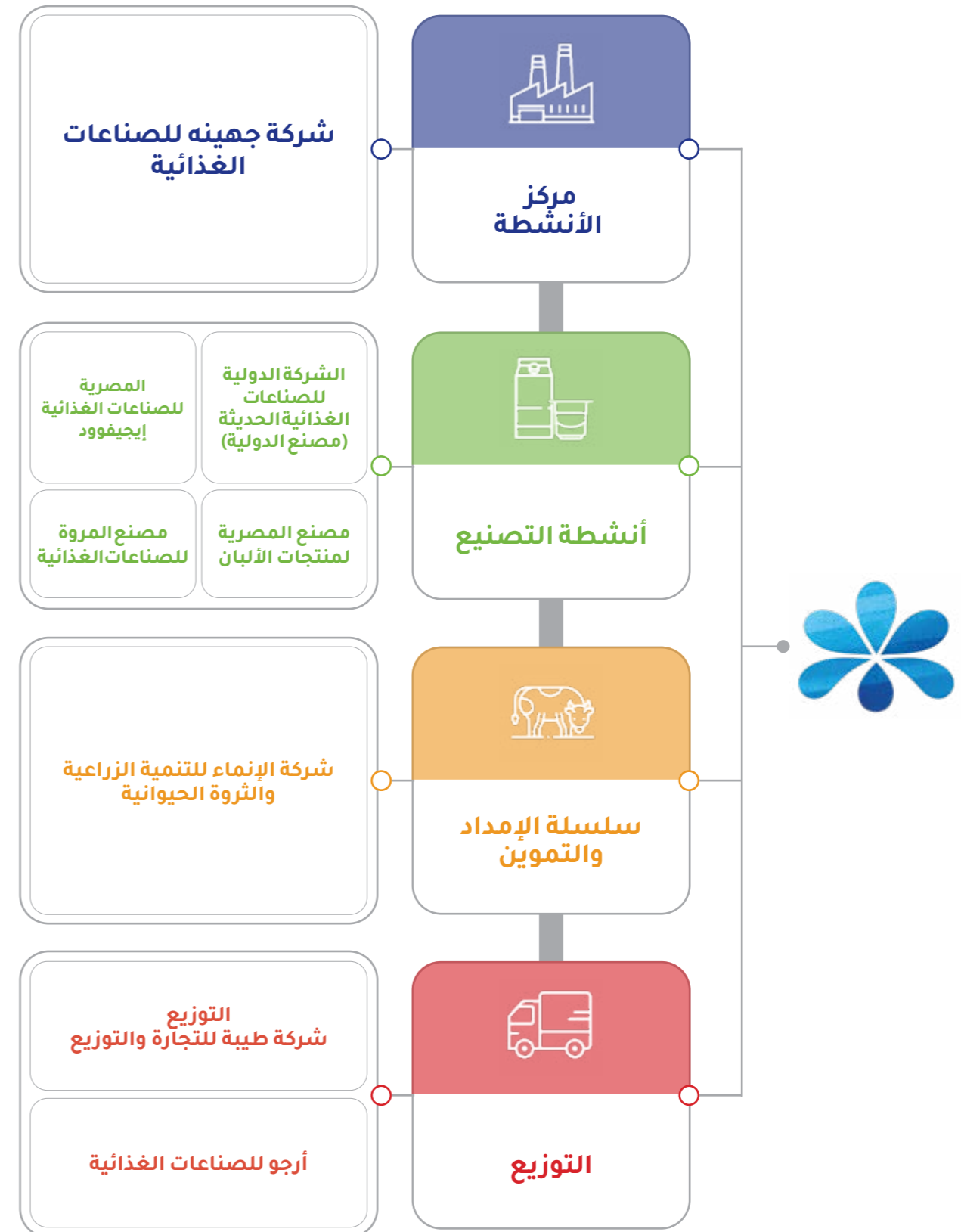


٧,٠٠٠+

رأس ماشية

هيكل الشركة

تعمل شركة جهينه للصناعات الغذائية والشركات الشقيقة ضمن هيكل رأسي شامل يضمن تحقيق سلسلة القيمة التي تستهدفها الشركة وبقلل بشكل كبير من اعتمادها على تأمين احتياجاتها من مصادر خارجية.



إنجازات الاستدامة



أبرز مستجدات ٢٠٢٢



أبرز مستجدات ٢٠٢١

إنجاز غير مسبوق مع الهيئة القومية لسلامة الغذاء

أصبحت «الإنماء» أول مزرعة مصرية يتم إدراجها على القائمة البيضاء للهيئة القومية لسلامة الغذاء. أيضًا بعد إدراج عشرة فروع لشركة «طيبة» خلال عام ٢٠٢١، لتصبح صاحبة النصيب الأكبر على تلك القائمة من بين الشركات العاملة في قطاع صناعة السلع الاستهلاكية سريعة الدوران في مصر.

إعادة تدوير المواد العضوية

انضمت جهينه إلى مبادرة «جرين بان»، وهي مبادرة تهدف إلى إعادة تدوير زيت الطهو، التي أطلقتها شركة «Tagaddod» على أن تقوم جهينه بتقديم جوائز للمشاركين تشجيعًا لهم. وتبرعت جهينه بعدد ١٠٠ كرتونة من بيوريه الطماطم للمبادرة في رمضان ٢٠٢١.

معالجة النفايات الإلكترونية

انضمت جهينه إلى مبادرة «إي تدوير» التي أطلقتها وزارة البيئة وجهاز تنظيم إدارة المخلفات للتخلص من المخلفات الإلكترونية بطريقة آمنة وفعالة. وقد تم تجميع ٢٩٠ كيلوجرام من مخلفات الأجهزة الإلكترونية من المقر الرئيسي بشركة جهينه وطيبة والإنماء والمصرية، وبمساعدة شركة «Green Waste» لإعادة تدوير المخلفات وهو ما أثمر عن تخفيض الانبعاثات الكربونية بمعدل ٣٢١ كيلوجرام.

رحلتنا مع بهية

نجحت جهينه على مدار سنوات في مواصلة جهودها لدعم مؤسسة بهية للكشف المبكر وعلاج سرطان الثدي فضلًا عن كونها الراعي الرئيسي للمؤسسة. وبالإضافة إلى الدعم المادي الذي تقدمه للمؤسسة بشكل ربع سنوي، قامت جهينه بالتعاون مع عدة جهات خلال عام ٢٠٢١ لتوفير الدعم النفسي والعاطفي وجلسات استشارية للعناية بالشعر والبشرة لرواد المستشفى. كما قامت جهينه بإعادة تصميم غرف المستشفى لتكون بيئة محفزة للمرضى تساهم في رفع روحهم المعنوية خلال جلسات العلاج الكيميائي.



لقد شهد عام 2021 العديد من الإنجازات بفضل الجهود التي بذلتها الشركة في رحلتنا نحو تحقيق التنمية المستدامة

مبادرات دعم وتمكين المرأة

تقوم جهينه بالتعاون مع المجلس القومي للمرأة بتنظيم الأنشطة التوعوية للموظفات لمناهضة العنف الجسدي والنفسي واللفظي سواءً في المنزل أو العمل. وتقوم الشركة بتوعية السيدات المشاركات على جهود وسبل الدعم المتاحة للمرأة في حالة تعرضها في السابق أو بشكل متكرر للعنف بمختلف أشكاله في مختلف البيئات. كما قامت جهينه برعاية أول قمة دولية للمرأة في مصر والذي شهد تكريم المساهمين في تنفيذ المبادرات التي تستهدف التعامل مع مشكلة المساواة بين الجنسين.



إطلاق منتجات مميزة

قطاع المنتجات النباتية

مناسبة مقارنة بالبدايل المستوردة. وقد أصبحت جهينه بفضل هذه المنتجات أول شركة تقوم بتصنيع منتجات الألبان من مستخلصات نباتية المعالجة بالحرارة الفائقة في السوق المحلي، حيث قامت بإنتاج وحدات بيعية تحت العلامة التجارية الفرعية الجديدة «N&G» (المكسرات والحبوب).

تماشيًا مع الاتجاهات العالمية ونمو الطلب من جانب المستهلكين على بدائل الألبان كجزء من نظامهم الغذائي اليومي، قامت جهينه بإنتاج الألبان من مستخلصات نباتية لتلبية الاحتياجات المختلفة للمستهلكين وفقًا لكل نظام غذائي، وذلك بأسعار

ويعد الابتكار في منتجات وبدائل الألبان في صميم استراتيجية محفظة منتجاتنا التابعة، بالإضافة إلى جدول أعمال الاستدامة الخاص بالشركة، وذلك عبر تطوير المنتجات التي تلائم عملائنا وفي نفس الوقت تحافظ على البيئة.

الزبادي اليوناني بالفواكه

قامت جهينه بإطلاق منتجات الزبادي اليوناني في أبريل من عام ٢٠٢١ وذلك في إطار خطتها التي تهدف إلى تشجيع المستهلكين على اتباع عادات غذائية صحية، ويعد الزبادي اليوناني بمثابة أحد المنتجات الابتكارية الصحية عالية الجودة التي تسعى الشركة إلى تقديمها، فقد تم إنتاجها من مكونات طبيعية وخالية من الجلوتين وتحتوي كل عبوة على ٣٠٪ من البروتين الذي ينصح به للفرد يوميًا.



وخدمة العملاء، حيث قامت الشركة بتعقيم بيئة عملنا بالكامل في جميع المنشآت التابعة، فضلًا عن ضمان التهوية المناسبة، والتعقيم المنتظم للأسطح، وتعقيم جميع وسائل النقل.

كما قامت الشركة بتزويد الموظفين بمجموعات أدوات السلامة، مع قياس درجة حرارة كل موظف بانتظام عند الوصول إلى مقرات الشركة. وقدواصلت اللجنة التوجيهية بوضع سياسات استباقية والاستجابة السريعة للوضع سريع التطور من خلال حملات التوعية المستمرة واللافات الداخلية.

بروتوكولات مكافحة فيروس (كوفيد-١٩)

مع استمرار جائحة فيروس (كوفيد - ١٩) خلال عام ٢٠٢١، تابعت اللجنة المختصة عن كثب كل المعايير والإجراءات الوقائية المتبعة وفقًا لإرشادات منظمة الصحة العالمية. وقد تم تطبيق بروتوكولات داخلية في ذروة تفشي الجائحة خلال عام ٢٠٢٠ وما تزال الشركة ملتزمة بتلك البروتوكولات حتى الآن، كما حصل الموظفون على بدل عمل دائم ليوم واحد أسبوعيًا من المنزل. وخلال عام ٢٠٢١ بلغ عدد الموظفين الذين حصلوا على تطعيم ضد الفيروس ١٥١٣ موظف.

تضع شركة جهينه على رأس أولوياتها صحة ورفاهية الموظفين، مع الحفاظ على استدامة العمليات التشغيلية



الاستراتيجية



الاستراتيجية

السعي نحو تحقيق الاستدامة منذ عام ١٩٨٣

حققت جهينه نموًا ملحوظًا لتصبح الاختيار المفضل بالبيوت المصرية، وذلك بفضل عقيدتها الراسخة بأن التمتع بحياة صحية هو حق من حقوق الإنسان، ولذلك تضع الشركة على رأس أولوياتها الاهتمام بصحة المستهلكين باعتبارها ركيزة أساسية في عملياتنا التشغيلية. وتشكل هذه الجوانب الأساس الذي تقوم عليه استراتيجية الاستدامة طويلة الأجل التي تتبناها الشركة.

وقد قامت جهينه بوضع استراتيجية «خلق المنفعة المشتركة» خلال عام ٢٠١٨ تحت مظلة إطار موحد ليكون بمثابة الدليل التوجيهي لدمج معايير الاستدامة البيئية والاجتماعية ومبادئ الحوكمة في جميع العمليات التشغيلية بالأسواق التي تعمل بها الشركة. ويقوم بتنفيذ هذا المنهج المكون من ثلاثة محاور فريق قسم الاستدامة أو الأطراف المعنية داخل الشركة، حيث يتعاون الجميع معًا وبشكل مباشر مع مجلس الإدارة لتحقيق الأهداف التالية:

- وضع الأطر التي تستهدف مواومة الاستراتيجيات التشغيلية للشركة مع رؤية مصر ٢٠٣٠ وأهداف مبادرة الاتفاق العالمي للأمم المتحدة (UNSDG).
- تحديد وتلبية احتياجات جميع الأطراف ذات العلاقة.
- تحديد كافة المخاطر والآثار التي تؤثر على جميع الأطراف ذات العلاقة في مختلف مراحل سلسلة القيمة.
- تحديد كافة المخاطر التي تؤثر على العمليات المستدامة.
- التأكد من دقة وصحة المعلومات الشاملة التي تركز عليها الاستراتيجية المعنية بتحديد الأطراف ذات العلاقة، وتقييم الأثر المادي، والإطار الذي يتحكم في أثر أنشطة الشركة على المجتمعات المحيطة.

يجرّص الرئيس التنفيذي للمجموعة على التواصل مع رؤساء القطاعات لمراعاة معايير استراتيجية «خلق المنفعة المشتركة» عند دمج وتطبيق أهداف استراتيجية الاستدامة بجميع عناصر سلسلة القيمة، وتتولى تلك الأطراف الرئيسية مسؤولية تطبيق نهج إدارة جهينه في جميع الأنشطة والعمليات التشغيلية بالأسواق التي تعمل بها الشركة.



خلق المنفعة المشتركة



الهدف

نجحت الشركة في أن تصبح مثالاً يحتذى به في قطاع الألبان والسلع الاستهلاكية في مصر عبر وضع معايير الابتكار، وذلك بدءًا من إطلاق المنتجات الفريدة مرورًا بالترويج بين مختلف القطاعات.

- تبادل الخبرات والدراسة بمتطلبات السوق مع الشركاء والشركات الأخرى العاملة بقطاع الأغذية.
- نعمل على تحقيق سلسلة القيمة وتعزيز المردود الإيجابي على المزارع وفريق العمل وكذلك قطاع الأبقار.
- يتبنى مركز الابتكار استراتيجية لتطوير المنتجات وحل المشكلات بكفاءة عالية.



البيئة

تسعى الشركة إلى تخفيف بصمتها الكربونية وتقليل أثرها على البيئة، وذلك عبر تنفيذ عدة مشروعات للحفاظ على الطاقة وترشيد الموارد

- نسعى إلى تأمين المواد الخام بصورة مستدامة وتبني ممارسات الاقتصاد الدائري قدر الإمكان.
- تقوم الشركة بقياس الانبعاثات البيئية الناتجة عن أنشطتها وتحرص على تكثيف الجهود لتخفيض مستوياتها
- تستخدم الشركة بعض العبوات القابلة للتحلل أو القابلة لإعادة التدوير.



فريق العمل

تحرص جهينه على إثراء حياة العملاء من خلال طرح منتجات تم تصميمها بعناية وجودة فائقة، كما تعمل على دعم مختلف المجتمعات والشرائح عبر العديد من البرامج والمبادرات.

- تدعم الشركة برامج حقوق الإنسان وحقوق العاملين والموظفين دون استثناء.
- توفير فرص عمل وتلبية احتياجات المناطق الأكثر احتياجًا على مستوى الجمهورية.
- مواصلة دعم برامج تمكين المرأة العاملة سواء داخل الشركة أو خارجها.

تقييم الأثر العادي لممارسات الاستدامة



تقييم الأثر المادي لممارسات الاستدامة

تعتمد عملية صنع القرار في الشركة على ركزتين أساسيتين، وهما مراعاة ممارسات الاستدامة المتعلقة بالأطراف ذات العلاقة، إلى جانب القضايا الأساسية المتعارف عليها عالمياً وأهميتها في الحفاظ على الصحة العامة، ويحدد هذا النهج أولويات الشركة عند تناول تلك القضايا وطبيعة التعامل معها فضلاً عن قدرة الشركة على معالجة كل قضية على حدة، بالإضافة إلى ذلك، يساهم هذا النهج في تعزيز قدرة التقارير الدورية على تقييم المجالات التي تستحق مزيد من الاهتمام ووضع برامج مناسبة لها، فضلاً عن تسريع عملية التحول إلى تحقيق الاستدامة المنشودة.

ولا يدخر الفريق المعني بإصدار تقارير الاستدامة، مدعوماً من الإدارة التنفيذية ومجلس الإدارة، جهداً في سبيل إعداد وإصدار التقارير وذلك عبر تحديد كل المعلومات المطلوبة وتجميعها ثم تحليلها. كما يقوم ذلك الفريق بتغطية الفترة التي يشملها التقرير، ومقارنة الإنجازات بما تم تحقيقه وتضمنته تقارير الاستدامة السابقة. كما يراعي الفريق المعايير المحلية والعالمية التي وضعتها المنظمات والجهات المختصة بالإضافة إلى أي تحديثات جديدة قد تطرأ.

الأطراف ذات العلاقة

الأطراف ذات العلاقة خارج الشركة				الأطراف ذات العلاقة بالشركة
الموظفون	المستهلكين	الشركاء	الجهات التنظيمية	
المساهمون	هيئات المواصفات والجودة	الموردون	المستفيدون	البورصة المصرية (EGX)
	اتحادات الصناعة	عملاء التجزئة والتجارة	منظمات المجتمع المدني	الجهات الحكومية الأخرى

مساهمة الأطراف ذات العلاقة

يتطلب تحقيق أهداف أجندة التنمية المستدامة الخاصة بالشركة تضامراً الجهود من جميع الأطراف ذات العلاقة سواء داخل أو خارج الشركة، وتتأثر تلك الأطراف أو تؤثر على العديد من جوانب عملياتنا التشغيلية، وإدراكاً لأهمية هذه العلاقة، تقوم الشركة بدراسة وتقييم الإنجازات والتحديات والمخاوف والاقتراحات المطروحة والتي يتم مناقشتها من جميع الأطراف، على أن يتم وضع خطط العمل اللازمة لمعالجة جميع القضايا المطروحة على المديين القصير أو الطويل.

قنوات التواصل

تقوم الأطراف ذات العلاقة بالتواصل لمعرفة مختلف الآراء من خلال قنوات صممت خصيصًا لهذا الغرض. كما تحرص الشركة على توكي الحذر واتباع التدابير اللازمة مع رفع بعض القيود الخاصة بسياسات التواصل التي فرضتها أثناء انتشار فيروس (كوفيد-19)، كما يتم عقد الاجتماعات عبر القنوات الإلكترونية قدر الإمكان نظرًا لكفاءتها في الحفاظ على التواصل الفعال وتقليل خطر الإصابة بالعدوى.

الأطراف ذات العلاقة	قنوات التواصل	فترات التواصل
الموظفون	اجتماعات فريق العمل (مناقشة التطورات والاستفسارات بشكل عام)	يوميًا، أسبوعيًا، شهريًا
	اجتماعات بين الرئيس التنفيذي ومجموعة مختارة من كبار المديرين (مناقشة التطورات الاستراتيجية)	يوميًا
	اجتماعات بين الرئيس التنفيذي وكبار المديرين (مناقشة تطورات الأعمال والاستفسارات العامة)	أسبوعيًا وشهريًا
	اجتماعات بين الرئيس التنفيذي وكبار المديرين ومجموعة من فريق الإدارة الوسطى (مناقشة أهم القضايا والإعلانات والتطورات المختلفة)	كل ثلاثة أشهر
	اجتماعات بين مجموعة مختارة من كبار المديرين (مناقشة التخطيط للمبيعات والعمليات التشغيلية)	شهريًا
	اجتماعات مع مديري سلاسل التوريد وشركة طبية للتجارة والتوزيع (مناقشة المراجعة الشهرية لعملية التصنيع)	شهريًا
	الإعلانات الداخلية الخاصة بالعلامة التجارية	إذا ما اقتضت الحاجة
	النشرة الدورية	شهريًا
	الرسائل النصية	أسبوعيًا
	إعلانات بالبريد الإلكتروني	أسبوعيًا
العملاء	التواصل عبر التطبيق الداخلي "Kaizala"	إذا ما اقتضت الحاجة
	قطاع الفنادق والمطاعم، والضيافة (HORECA)	اجتماعات فردية
	الأسواق الكبيرة (الهايبر ماركت)	متابعة سير الأعمال لتقييم الأداء مقابل التوقعات
	الأسواق المركزية (السوبر ماركت)	زيارات من فريق مبيعات جهينه لمناقشة الاستفسارات أو التحديات المختلفة
	المستهلكين	عبر المنصات الرقمية، والموقع الإلكتروني للشركة، والبريد الإلكتروني (تواصل متبادل).
	اجتماعات مع المورد أو الشركاء التجاريين علاوة على المكالمات التليفونية والرسائل الإلكترونية كلما اقتضت الحاجة	4 - 5 مرات سنويًا
	المؤتمرات والمبادرات	أسبوعيًا
	المؤتمرات	كل ثلاثة أشهر
	المؤتمرات	مرتين أسبوعيًا
	المراجعة الداخلية وتجديد الاعتمادات (الشهادات)	4-5 مرات شهريًا (أو كلما اقتضت الحاجة)

الأطراف ذات العلاقة	قنوات التواصل	فترات التواصل	
المساهمون	الجمعية العمومية للشركة	سنويًا	
	الاجتماعات المطلوب عقدها	كلما اقتضت الحاجة	
	اجتماعات المستثمرين	كلما اقتضت الحاجة	
البورصة المصرية وهيئة الرقابة المالية	الجولات الترويجية	كلما اقتضت الحاجة	
	متطلبات الإفصاح والأطر الحاكمة	كل ثلاثة أشهر أو سنويًا وفقًا لما هو منصوص عليه	
الهيئات الحكومية الأخرى	الهيئة الوطنية لسلامة الغذاء	الاجتماعات المقررة	
	غرفة الصناعات الغذائية	الاجتماعات المقررة	
	الهيئة المصرية العامة للمواصفات والجودة	الاجتماعات المقررة	
	اتحاد الصناعات المصرية	ثلاث مرات سنويًا	
	أخرى	كلما اقتضت الحاجة	
	الشركاء التجاريين والموردين (المزارعين وصغار الملاك)	اجتماعات مع المورد أو الشركاء التجاريين علاوة على المكالمات التليفونية والرسائل الإلكترونية كلما اقتضت الحاجة	مرة أو مرتين شهريًا
	المجتمعات المحلية	المؤتمرات والمبادرات	وفقًا للأجندة السنوية
المجتمع المدني	المؤتمرات	وفقًا للأجندة السنوية	
اتحادات الصناعة والتجارة	المؤتمرات	وفقًا للأجندة السنوية	
هيئات المواصفات والجودة	المراجعة الداخلية وتجديد الاعتمادات (الشهادات)	سنويًا	

التحديات وخطط المعالجة في عام ٢٠٢١

تم طرح ومناقشة جميع النقاط التالية ثم معالجتها على مدار العام وبعضها ما يزال قيد المعالجة بناءً على متطلبات ونطاق العمل.

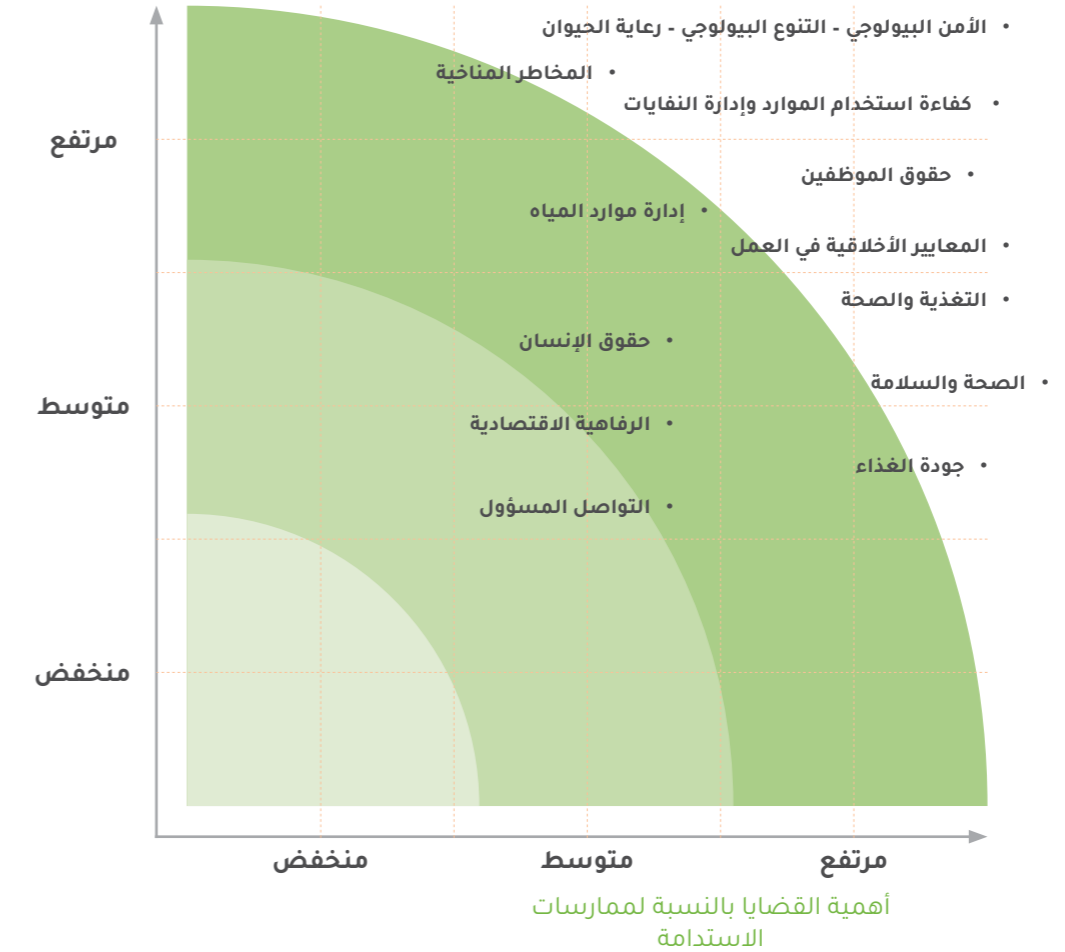
الأطراف ذات العلاقة	التحدي / المخاطر	الإجراء الفعلي/ المخطط
المساهمون	تراجع هامش الربح بسبب ارتفاع أسعار السلع الأساسية	تحسين كفاءة المصروفات من خلال استراتيجية تحسين التكاليف وإضفاء الطابع المحلي على المواد الخام، بما في ذلك تقليص المديونية وإطلاق منتجات ابتكارية جديدة ذات هامش ربح كبير
الموردون	اضطرابات سلاسل الإمداد والتوريد عالميًا؛ إغلاق الحدود والتأخير المتكرر في مواعيد وصول المواد الخام	قمنا بزيادة الكفاءة التشغيلية وترشيد المصروفات، بالإضافة إلى توقيع المزيد من العقود مع الموردين بشروط مناسبة

قائمة تقييم الأثر المادي

كما أوضحنا سابقًا، تلعب مساهمة الأطراف ذات العلاقة وجهود البحث وتحليل البيانات دورًا جوهريًا في تحديد أهم القضايا التي ينبغي مراعاتها ومدى تأثير البصمة الكربونية للشركة. وبفضل هذه الجهود تقوم الشركة بتحديد تأثير مختلف القضايا وفقًا لمصلحة الأطراف ذات العلاقة، كما تحدد طرق تعزيز القيمة المستدامة، وبناءً على ذلك تقوم الشركة بتحديد الأولويات وتضع خطط العمل. فخلال

عام ٢٠٢١، لم يحدث أي تغيير بشأن القضايا المتعلقة بتقييم الأثر المادي فهي تغطي نفس الموضوعات الواردة في آخر تقارير الاستدامة الصادرة عن الشركة. وجدير بالذكر أن الشركة أعادت صياغة القضايا بغرض الوصول إلى مستوى أعلى من الدقة والوضوح في عرضها كما هو موضح في **تقييم الأثر المادي**.

أهمية القضايا للأطراف ذات العلاقة



التأثير الاقتصادي



مؤشرات الأداء المالي لعام ٢٠٢١

أبرز المؤشرات

٥٢٦ مليون جنيه

صافي الربح

٨,٨ مليار جنيه

الإيرادات

٤٢ مليون جنيه

المرتبات والأجور

٨ مليار جنيه

التكاليف التشغيلية

٢٤٠ مليون جنيه

إجمالي الضرائب المدفوعة
(مدفوعات للجهات الحكومية)

٩٠ مليون جنيه

مصروفات الفائدة
(مدفوعات رأس المال)

٢٩٤ مليون جنيه

صافي الدين

٥٢ مليون جنيه

استثمارات مجتمعية

٤,٣ مليار جنيه

منتجات الألبان

٢,٤ مليار جنيه

المنتجات المخمرة

١,٦ مليار جنيه

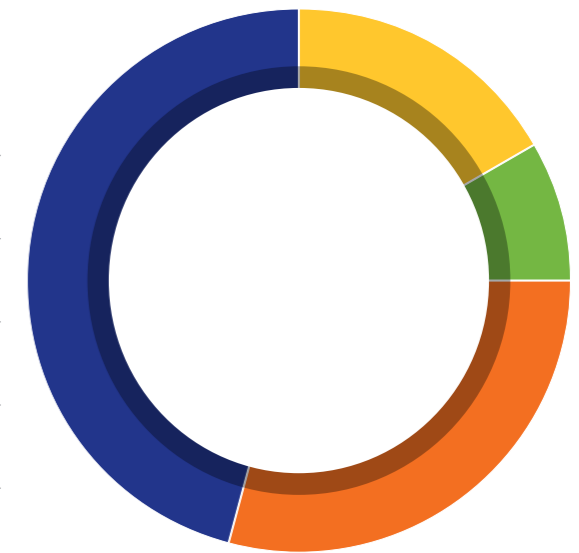
العصائر

٢١٦ مليون جنيه

منتجات المركزات والزراعة

٢٤٤ مليون جنيه

عقود التوزيع



أبرز المستجدات (٢٠٢١)

خلال العام المالي ٢٠٢٠، كما ارتفع صافي الربح بمعدل سنوي ٢٣٪ خلال العام المالي ٢٠٢١، مصحوبًا بانخفاض طفيف في هامش مجمل الربح وهامش الأرباح التشغيلية قبل خصم الضرائب والفوائد والإهلاك والاستهلاك بسبب اضطرابات سلاسل الإمداد والتوريد على مستوى العالم وارتفاع أسعار المواد الخام. وقد ساهمت هذه العوامل في قيام الشركة إلى بذل المزيد من الجهود لتقليل التكاليف وتقليص المديونية وهو ما ساهم في تحسين سلاسل الإمداد والتوريد بالشركة. كما انعكس الانخفاض الكبير في صافي الدين إلى تراجع التكاليف المالية على مدار العام. وتهدف الشركة البناء على هذه النتائج وتبني سياسة رشيدة للتحكم في النفقات الرأسمالية بغرض تعزيز قيمة العلامة التجارية عبر إطلاق المزيد من المنتجات الابتكارية التي تتميز بهامش ربح كبير خلال الفترة المقبلة.

ساهم انتشار فيروس (كوفيد - ١٩) في تعزيز قدرة الشركة على استكشاف آفاق جديدة للنمو خلال عام ٢٠٢٠ وهو ما مكناها من تحقيق انتعاش ملحوظ في عام ٢٠٢١. فقد شهدت الإيرادات نموًا ملحوظًا خلال العام المالي ٢٠٢١ رغم القيود والإجراءات الاحترازية التي فرضها انتشار الوباء، وذلك بفضل جهود الإدارة وفريق المبيعات، فضلًا عن تشكيلة المنتجات الابتكارية التي تفردها بالشركة وكذلك نموذج الأعمال الذي يتسم بالمرونة في مواجهة التحديات، بالإضافة إلى الانتعاش القوي التي شهدتها حركة الطلب على المنتجات من جانب المستهلكين.

ومن ناحية أخرى، شهدت المبيعات نموًا ملحوظًا على صعيد مختلف قطاعات الشركة خلال عام ٢٠٢١، وهو ما انعكس في نمو الإيرادات بمعدل سنوي ١٧٪ مقابل ١٠٪

للمزيد من المعلومات عن المستجدات المالية يمكنكم الاطلاع على تقارير نتائج الأعمال والتقارير المالية.



١ تستخدم جهينه معايير المحاسبة المصرية لإعداد التقارير المالية وهي تجمع بين المحاسبة النقدية والمحاسبة الاستحقاقية.

منهج الشركة

تعد شركة جهينه من كبرى شركات قطاعي السلع الاستهلاكية سريعة الدوران والأغذية والمشروبات بالسوق المصري، وذلك من منطلق حرصها المتواصل على تعظيم المردود الإيجابي المباشر وغير المباشر على الصعيد الاقتصادي بما يخدم مصلحة المجتمعات المحيطة ويساهم في تحسين حياة العملاء. وقد نجحت الشركة في تحقيق هذه النتائج عبر مواءمة عملياتها مع آخر التوجهات السوقية لتعظيم الأرباح، والتركيز على التطوير المتواصل في جميع مراحل سلسلة القيمة، فضلاً عن الاعتماد على التوظيف من المجتمعات المحيطة بعملياتها ونقل المعارف والخبرات.

وتقوم الشركة بتقييم أداءها المالي من خلال قياس قيمة العائد على الاستثمار ووجم الأصول فضلاً عن حجم المبيعات مقارنة بمستويات الربحية المتوقعة. كما تعتمد الشركة على فريق يضم نخبة من الكفاءات في مجال المراجعة الداخلية والمحليين بقطاع الأبحاث بهدف تقديم التوصيات اللازمة بناءً على الأداء المالي للشركة وخطط الفريق الإداري. ويعمل كلاً من القطاعين المالي والمبيعات على وضع مستهدفات الشركة على مدار العام، ثم يتم تقييم الأداء الفعلي في نهاية العام للوقوف على مدى نجاح خطط الشركة ومدى ما وصلت إليه التوقعات حتى تتمكن الإدارة من تحقيق أداء أفضل خلال الأعوام المقبلة.

وتقع مهمة التطبيق الناجح لهذا النهج على الأطراف الرئيسية المسؤولة والتي ورد ذكرها في القسم المخصص لاستراتيجية الشركة.



تتطلع الشركة إلى تعظيم المردود الإيجابي بمختلف القطاعات التي تتفاعل معها سواءً بصورة مباشرة وغير مباشرة، وذلك من خلال تحسين الظروف الاقتصادية التي تدعو مختلف الجهود التنموية.

وبعبارة أخرى، لا تقتصر الإيرادات التي تحققها الشركة على تحقيق النجاح للشركة وحدها، بل هو نجاح مشترك لجميع الأطراف ذات العلاقة، كما يعكس ذلك النجاح تأثير أداء الشركة المباشر وغير المباشر على الناتج المحلي الإجمالي في مصر.

التأثير على كل الأطراف ذات العلاقة المنهجية

تضع جهينه على رأس أولوياتها الالتزام بمعايير عالية الجودة في جميع أنشطتها وشركاتها التابعة، كما تهتم بتوقيع اتفاقيات الشراكة التي تساهم في تطوير الأفراد والبنية الأساسية فضلاً عن توفير فرص استثمارية متنوعة. ويأتي ذلك الالتزام بالممارسات المالية السديدة في إطار جهود الشركة الرامية إلى الارتقاء بجودة حياة العملاء وتطوير أعمال الشركة ودعم المجتمعات المحيطة بعملياتها.

يؤثر أداء الشركة على الأطراف ذات العلاقة بمختلف أنواعها سواءً بطريقة مباشرة أو غير مباشرة. وقد تمكنت الشركة من تنمية أرباحها الرأسمالية، وهو ما ساهم في تعزيز قدرتها على توفير تشكيلة متنوعة من المنتجات للمستهلكين وتعظيم العائد لمساهمي الشركة، فضلاً عن تعزيز أوضاع الموظفين من خلال التعويضات والامتيازات.

كما تمكنت الشركة من توسيع قاعدة الموردين والشركاء، وهو ما ساهم في تحقيق الرفاهية الاقتصادية لهذه الأطراف وموظفيهم. وقد ساهمت النجاحات التي حققتها الشركة في تعزيز قدرتها على تنمية المجتمعات المحيطة بعملياتها وإطلاق البرامج التي يعود مردودها الإيجابي على التطور الشخصي والتوظيفي للأفراد.

الالتزامات والأهداف

- تلتزم جهينه بمواءمة عملياتها مع أهداف التنمية المستدامة الخاصة بالأمم المتحدة رقم ٨ و٩.
- تلتزم جهينه بالقواعد التنظيمية التي تصدرها المؤسسات الحكومية وجهات الرقابة المالية ويشمل ذلك وزارة المالية، والبورصة المصرية (باعتبارها شركة مدرجة في البورصة)، والهيئة العامة للرقابة المالية.
- تلتزم جهينه بقوانين العمل المصرية واللوائح التي وضعتها وزارة القوى العاملة المصرية

السياسات

تعتبر كل السياسات الداخلية الخاصة بالشركة جزء لا يتجزأ من التزامها بالتشريعات القانونية واللوائح التي تضعها الحكومة المصرية والمؤسسات ذات الصلة، فضلاً عن الهيئات المستقلة المتخصصة في التدقيق والمراجعة على المستويين المحلي والعالمي. بالإضافة على ذلك، تقوم الشركة بوضع سياسات داخلية من شأنها وضع الأطر اللازمة لتوطيد العلاقات والتعاون الناجح مع الموردين وكل الأطراف الخارجية وهو ما سنتناوله بمزيد من التوضيح بين طيات هذا التقرير.

الموارد

النفقات الرأسمالية والاستثمارات

بدأت جهينه عملياتها عام ١٩٨٣ كشركة متخصصة في إنتاج الألبان المعبأة آلياً. وقد نجحت منذ تأسيسها في توجيه استثماراتها بطريقة مستنولة نحو تنمية عملياتها بما يساهم في إطلاق المزيد من المنتجات للعملاء، والتوسع بأنشطتها وزيادة البرامج الداخلية والخارجية. كما تقوم الشركة بالتوسع المتواصل في استثماراتها لتشمل البنية الأساسية في المجتمعات المحيطة بخرص دعم جهود التنمية الاقتصادية.

فريق عمل جهينه

يلعب فريق العمل في جهينه دوراً كبيراً، كل في مجال عمله، في الحفاظ على نمو الشركة وتنفيذ خططها وسياساتها ومتابعة ما تم تحقيقه من أهداف. ويشمل ذلك العاملين في المزارع، وسلاسل الإمداد والتوريد، والتصنيع والتوزيع، فضلاً عن فريق العمل المختص بجوانب أخرى مثل علاقات المستثمرين والشؤون المالية والمراجعة الداخلية والموارد البشرية، وغيرها.

البرامج والمبادرات

دعم المزارع المحلية
لإنتاج الألبان

تقدم الشركة الدعم المالي للمزارع في شكل مساعدات رأسمالية لتطوير مزارعهم وشراء الأبقار وزيادة الإنتاجية. كما تعمل الشركة على الاستثمار في البنية الأساسية اللازمة لتطوير مزارع الألبان والأسواق التجارية المختلفة، ويشمل ذلك موارد المياه والتكنولوجيا والتواصل والطرق والخدمات اللوجستية للتخزين وغيرها.

التعاون والشراكات
المحلية

تتعاون جهينه مع مزارع إنتاج الألبان والتجار لزيادة الطاقة الإنتاجية والقدرات اللوجستية وكذلك التخزين ورفع قدراتها التسويقية، بالإضافة إلى تمكينهم من دخول باقي سلسلة القيمة في الشركة بأسعار مناسبة. كما تقوم الشركة بتقديم التدريب المهني للشركاء بهدف تعزيز قدرتهم للوصول إلى فرص العمل الجيد.



دعم الشباب

تدعم الشركة المواهب الشابة لتنمية مهاراتهم وقدراتهم وتأمين حياة عملية ناجحة. وتقوم الشركة بذلك من خلال العديد من المنح التدريبية حيث قامت بتقديم ٧٠ منحة خلال الفترة ما بين يوليو وأغسطس ٢٠٢١ بمختلف الأقسام. كما تقدم الشركة برامج تدريبية لشباب المزارعين حول طرق الإنتاج المسؤول ووسائل الصيانة في المجال الزراعي.

برامج تدريبية للعاملين
ذوي الدخل المنخفض

تقدم الشركة برامج تدريبية للعاملين ذوي الدخل المنخفض من أجل تنمية مهاراتهم ومساعدتهم في الحصول على فرص عمل مميزة بمرتبات مجزية.



استثمارات متنوعة

تحرص الشركة على الاستثمار في دعم المبادرات التي تستهدف تدشين مشروعات اجتماعية لها تأثير إيجابي على المشروعات الاستثمارية لنظرًا لدورها الفعال في توفير فرص العمل.



مساهمات الموظفين

تقدم الشركة برامج تحفيزية لحث الموظفين على طرح أفكار جديدة فيما يخص استراتيجية تحفيز التكاليف. وقد أثمرت هذه البرامج في تعزيز قدرة الشركة على تخفيض التكاليف بقيمة ٥٠ مليون جنيه خلال عام ٢٠٢١ بفضل الأفكار التي طرحها الموظفون.

التأثير الاقتصادي غير المباشر

الاستثمار في البنية الأساسية والخدمات

يرتكز جهينه على الاستثمار في مشروعات البنية الأساسية والخدمات بما يساهم في تحقيق المصلحة العامة باعتبارها جزءاً لا يتجزأ من ثقافة الشركة. وبفضل هذا التوجه تتمكن الشركة من إطلاق البرامج ذات المردود الإيجابي المستدام على المستوى الاقتصادي والاجتماعي والبيئي ويشمل ذلك المجتمعات المحيطة على المستويين المحلي والوطني. ومن الجدير بالذكر أن الشركة تساهم بوجه عام في تطوير البنية الأساسية في المدن التي تعمل بها لدعم الموظفين والمجتمعات المحيطة بالمزارع والمصانع التابعة للشركة.

وتعد مزرعة الإنماء التابعة للشركة في الواحات البحرية أحد النماذج العملية لتوضيح ما سبق، فقد قامت جهينة بتسهيل الخدمات اللوجستية وظروف العمل في المنطقة بشكل عام، ويشمل ذلك وسائل النقل والمواصلات، وأنشطة التسليم والتوزيع، وجودة حياة في تلك المنطقة، وذلك من خلال تمهيد الطرق، واعتماد التدابير الأمنية، وتسريع وصول إمدادات الكهرباء والمياه إلى المزرعة. وقد ساهمت هذه الجهود في خدمة المجتمعات المحيطة وتوفير مجموعة من الخدمات التي كانت تفتقر إليها تلك المناطق، فضلاً عن توفير فرص عمل لأفراد المجتمعات المحيطة بالمزرعة. وخلال عام ٢٠٢١، قامت الشركة بتطوير المستشفى العام في المنطقة لخدمة سكانها والمناطق المحيطة بها.

وجدير بالذكر أن استيعاب الأثر الشامل لأنشطة العمليات التشغيلية يساهم في تقييم التزام الشركة بمعايير الاستدامة البيئية والاجتماعية ومبادئ الحوكمة، وتحقيق أهداف التنمية المستدامة التي تحددها الهيئات والمنظمات المحلية والدولية، والتي ترتبط بالعناصر التالية:

- تحسين العلاقة بين الشركة والمستثمرين والمساهمين الحاليين أو المحتملين.
- تعزيز سبل الحوار والنقاش البناء بين الشركة والأطراف ذات العلاقة لتباحث فرص تنمية أنشطة الشركة التجارية وغير التجارية بشكل مستدام.
- المساهمة في الحد من المخاطر التي قد تواجه الشركة بسبب التغيرات المناخية والأوضاع الاجتماعية في المناطق المحيطة بعملياتها التشغيلية.

تركز جهينه على الاستثمار في مشروعات البنية الأساسية والخدمات بما يساهم في تحقيق المصلحة العامة باعتبارها جزءاً لا يتجزأ من ثقافة الشركة. وبفضل هذا التوجه تتمكن الشركة من إطلاق البرامج ذات المردود الإيجابي المستدام على المستوى الاقتصادي والاجتماعي والبيئي ويشمل ذلك المجتمعات المحيطة على المستويين المحلي والوطني. ومن الجدير بالذكر أن الشركة تساهم بوجه عام في تطوير البنية الأساسية في المدن التي تعمل بها لدعم الموظفين والمجتمعات المحيطة بالمزارع والمصانع التابعة للشركة.

دعم مبادرة «كفاءة»

حرصت جهينه عبر العديد من السنوات على الاستثمار في شبكات الإمداد والتعاون الزراعي «كفاءة» بهدف تطوير عمل مزارع الألبان من خلال الانتقال إلى أطر عمل حديثة ومستدامة. وتواصل الشركة تلك الجهود على مدار عام ٢٠٢١ من خلال توقيع اتفاقية خاصة مع العاملين الشبكية، تقوم الشركة بموجها بتقديم قروض للمزارع بدون فوائد على أن يتم سدادها من خلال إمدادات الألبان فقط.

وتستهدف هذه الاتفاقية تخفيف العبء المالي المرتبط بمثل القروض والتسهيلات الائتمانية وهو ما يساهم في تحقيق النمو السريع لشبكة المزارع، بالإضافة إلى زيادة الأرباح وتوفير المزيد من فرص العمل. بالإضافة إلى ذلك، سوف تساهم الاتفاقية في مساعدة المزارع على اتباع الأساليب المناسبة في التنوع البيولوجي ورعاية الحيوان، ونقل الخبرات إلى مزارع أخرى بما يساهم في تعظيم المردود الإيجابي على التنمية الاقتصادية ورفاهية المجتمع بشكل عام.

أهمية التأثير غير المباشر (٢٠٢٣-٢٠٢٤)

أصبحت الوسائل التقليدية لتقييم نمو جهينه أداة غير دقيقة لقياس مدى التوسعات التي تشهدها أنشطة الشركة على صعيد الأثر البيئي والمجتمعات المحيطة. وترى الشركة أن تقييم نجاحها والقيمة التي تمثلها

٣٥٠ ألف جنيه

استثمارات البنية الأساسية في
مستشفى الواحات البحرية

٧ مليون جنيه

دعم مستشفى بهية

فريق العمل



حماية المستهلك

سلامة وجودة الغذاء

تضع شركة جهينه على رأس أولوياتها سلامة وجودة الغذاء باعتبارها أحد الركائز الرئيسية التي تميز العلامة التجارية للشركة. ولا تقتصر جهود الشركة على توفير أفضل المنتجات للعملاء بل يشمل أيضًا التزامها بفحص مدخلات الإنتاج بدقة متناهية، وذلك حرصًا منها على سلامة القطيع بشبكة مزارعها، وهو ما سينعكس مردوده الإيجابي في تحسين حجم وجودة الإنتاج. وفي إطار سعيها لتحقيق هذا الهدف، تقوم الشركة بمتابعة جميع مراحل تأمين مدخلات الإنتاج، ومراحل المعالجة (منتجات تامة الصنع ومنتجات شبه تامة)، وجميع مراحل التعامل مع المنتجات بما في ذلك التخزين والنقل والتوزيع. وبالتوازي مع ذلك، تحرص الشركة على اغتنام الفرص لتحسين جودة منتجاتها كما تلتزم بتقييم أدائها باستخدام منهجيات صممت خصيصًا لهذا الهدف.

تقع مسؤولية ضمان التنفيذ الناجح لهذا المنهج على عاتق الأطراف المسؤولة المشار إليها في الجزء المخصص لاستراتيجية الشركة في هذا التقرير.

تأثير إيجابي على جميع الأطراف ذات العلاقة

تقوم جهينه بإنتاج وبيع ما يربو على 6 ملايين منتج للمستهلكين يوميًا، بالإضافة إلى بيع بعض منتجات الطبخ والمركزات الخاصة بها لقطاع الضيافة والفنادق والمطاعم (HORECA)، وهو ما يساهم بشكل فعال في دعم قطاع السياحة في مصر. كما تقوم الشركة بتصدير منتجاتها من المركزات إلى أكثر من 20 دولة في الاتحاد الأوروبي ودول مجلس التعاون الخليجي وشمال إفريقيا وأمريكا الوسطى والشمالية. ونظرًا لما تحظى به منتجات الشركة من انتشار متزايد وأثر ذلك على ملايين الأفراد يوميًا، تؤكد جهينه على أن سلامة الأغذية وجودتها جزءًا لا يتجزأ من ضمان استمرار هذه المهمة.

وفي حالة وجود أي شكوى تتعلق بسلامة الأغذية وجودتها، يمكن للأطراف ذات العلاقة التواصل مع الشركة مباشرة مع أي من حسابات المنصات الرقمية أو من خلال البريد الإلكتروني أو الخط الساخن أو رقم الواتساب الخاص بها، وجميعها منشورة على موقعنا الإلكتروني.

منهجيتنا

تخضع جميع مدخلات الإنتاج التي تقوم جهينه بتأمينها لمواصفات سلامة وجودة محددة بدقة، كما يتم تحديث تلك المواصفات عند الحاجة وفقًا للتطورات المحلية

”تلتزم الشركة بتطبيق أعلى معايير الجودة لتحقيق أقصى مستويات السلامة الغذائية وتعزيز جودة المنتجات وصلاحتها بانتظام.“

3+ مليون

(9+ آلاف اختبار يوميًا)

والعالمية التي تشهدها معايير الصحة والسلامة الغذائية، وبالإضافة إلى ذلك، تحرص الشركة على متابعة أداء الموردين قبل انضمامهم لشبكتها، وذلك من خلال مجموعة من التقييمات العامة والفنية الصارمة، ومن ثم تقوم بإجراء متابعة شهرية بعد انضمامهم. علاوة على ذلك، قامت الشركة بتجهيز معظم مصانعها بأحدث التقنيات الآلية بالكامل والتي لا تتطلب أي تدخل يدوي، وذلك بهدف الحد من التدخل البشري في عملية التصنيع.

الالتزامات والأهداف

- تساهم الشركة في تحقيق عدد من أهداف الأمم المتحدة للتنمية المستدامة (UNSDGs)، تحديدًا رقم 2 و 3 و 8 و 12
- تقوم الشركة بإجراء اختبارات على الحليب بشكل دوري، بالإضافة إلى عمليات سنوية للتحكم في الجودة وعمليات التدقيق الخارجي
- تقوم الشركة بتقديم دورات تدريبية للتجار سعيًا لزيادة المعرفة بالأساليب السليمة لتخزين المنتجات خلال العمليات التشغيلية اليومية وتحسين طرق التعامل مع المنتجات بشكل خاص والمنتجات المبردة والجافة بشكل عام.
- تقوم الشركة بتوفير دورات تدريبية لتجار الجملة حول كيفية التعامل وتخزين منتج بخيره كل ستة أشهر لضمان الامتثال بالمعايير الموضوعية.
- تقوم الشركة بإجراء تقييم دوري ومراجعات بانتظام استنادًا إلى الشكاوى المقدمة من العملاء فيما يتعلق بعملية الشراء.



الموارد

فرق الجودة

يقع في نطاق مسؤوليتها وضع نظم إدارة الجودة ومراجعتها بشكل دوري وفقاً للمعايير المحلية والدولية، وتقييم مدى نجاح المصانع والفروع والمزارع والمختبرات في تطبيق نظم الإدارة، فضلاً عن تقييم ومتابعة أداء الموردين.

السياسات

تنص سياسة الشركة على الالتزام بتطبيق وترسيخ عدد من نظم الإدارة في عملياتها التشغيلية، بما في ذلك إدارة الجودة، والغذاء، والسلامة، والصحة والسلامة المهنية، والبيئة، ونظم إدارة الطاقة. وتعتمد الشركة على نظام داخلي لإدارة الجودة لضمان سلامة الغذاء، فضلاً عن امتثالها للمعايير والتشريعات والقوانين المتعلقة بذلك، ومن ناحية أخرى، تخضع سلاسل الإمداد والتوريد الخاصة بالشركة لعمليات مراجعة صارمة من قبل هيئات المراجعة الداخلية وأخرى مستقلة، وذلك للتأكد من امتثالها للمعايير سالفة الذكر أو تقديم توصيات لتعزيز أداء الشركة في ذلك الصدد.

البرامج والمبادرات

نظام إدارة الجودة في الشركة

قامت الشركة بتطوير هذا النظام لإدارة سلامة وجودة الغذاء، فضلاً عن توفير بيئة عمل آمنة وصحية للموظفين بمختلف المنشآت التابعة، ويقوم بإدارة هذا النظام مجموعة من فرق العمل بالمصانع والفروع والمزارع وكذلك المقر الرئيسي للشركة، وتستهدف الشركة الحفاظ على صحة وسلامة الغذاء، وذلك من خلال النقاط التالية:

- الامتثال التام للتشريعات واللوائح ذات الصلة والتي تقرها الجهات الخارجية، إلى جانب المتطلبات الداخلية
- تنفيذ نظام متكامل للجودة، وسلامة الغذاء، والصحة والسلامة، والحفاظ على البيئة وفقاً لمتطلبات شهادات ISO 9001 و FSSC 2200 و ISO 14001 و OHSAS 18001 و ISO 45001
- تطبيق معايير «إدارة جودة وسلامة الغذاء»
- الحد من مخاطر سلامة الغذاء من خلال نظام تحليل المخاطر ونقاط التحكم الحرجة (HACCP)، والتي يتم تحديدها عبر مختلف مراحل سلاسل الإمداد والتوريد
- إدارة العلاقة بين الموردين ومقدمي الخدمات بما يتماشى مع معايير الشركة
- تطوير مهارات الموظفين من خلال توفير برامج التدريب المناسبة لطبيعة عملهم
- تطوير استراتيجية تواصل لتبادل الخبرات في هذه المجالات

١٦

دورة متخصصة

١٨

مدرب

^١ الملاحق وملخصات السياسات والتدريبات والمراجعة وعمليات التدقيق السنوية المخططة .

التغذية والصحة

”نتطلع جهينه إلى مواصلة ترسيخ مكانتها باعتبارها مصدرًا موثوقًا للمنتجات الغذائية الصحية لجميع أفراد الأسرة، كما نحرص على تعزيز وصول منتجاتها في أنحاء منطقة الشرق الأوسط وأفريقيا“

تحرص جهينه على إثراء حياة العملاء من خلال طرح المنتجات الصحية سواء من الأغذية أو المشروبات، ولذلك تضع الشركة على رأس أولوياتها اختيار المواد الخام وغيرها من مدخلات الإنتاج بعناية فائقة وبما يتناسب مع القيمة الغذائية التي تتطلع الشركة إلى تقديمها للعملاء. في هذا الإطار تتعاون جهينه مع الموردين الذين يقومون بتأمين المواد الخام من مصادر طبيعية، وكذلك الملتزمين بالتشريعات البيئية في مختلف سلاسل الإمداد والتوريد الخاصة بهم. علاوة على ذلك، تواصل الشركة استغلال الفرص لتطوير باقة منتجاتها استنادًا إلى منهجيات دقيقة وشاملة.

تقع مسؤولية ضمان التنفيذ الناجح لهذا المنهج على عاتق الأطراف المسؤولة المشار إليها في الجزء المخصص لاستراتيجية الشركة في هذا التقرير.

تأثير إيجابي على جميع الأطراف ذات العلاقة

تملك جهينه محفظة منتجات تضم أكثر من ٢٠٠ منتج لتلبية الاحتياجات الغذائية المختلفة للمستهلكين، حيث تحتوي منتجات الألبان على الاحتياج اليومي للفرد من الكالسيوم والبروتين وفيتامين ب ١٢ والزنك، كما تحتوي منتجات العصور على كميات مناسبة من البوتاسيوم وفيتامين ج وفيتامين أ والألياف الغذائية. وتؤكدًا لالتزامها بالصحة العامة والتغذية للمستهلكين، قامت جهينه بإطلاق منتج جهينة N&G (حليب اللوز) خلال عام ٢٠٢١، وهو خط إنتاج نباتي غير مشتق من الألبان لتلبية احتياجات المستهلكين الذين يعانون من الحساسية من اللاكتوز وكذلك من يتبعون نظامًا غذائيًا غير مشتق من الألبان. وتحرص الشركة على ذكر هذه التفاصيل في الجزء المخصص بالعناصر الغذائية على عبوة كل منتج، كما تقوم بتعبئة وتسويق هذه المنتجات من هذا المنطلق، إضافة إلى العمل على توفير تلك المنتجات في مختلف الأسواق التي تعمل بها الشركة مستعينة بجهود شبكة التوزيع.

وفي حالة وجود أي شكوى تتعلق بسلامة الأغذية وجودتها، يمكن للأطراف ذات العلاقة التواصل مع الشركة مباشرة مع أي من حسابات المنصات الرقمية أو من خلال البريد الإلكتروني أو الخط الساخن أو رقم الواتساب الخاص بها، وجميعها منشورة على موقعنا الإلكتروني.

منهجيتنا

تتعاون جهينه مع فرق الرعاية الصحية والتغذية لابتكار منتجات صحية ولذيذة يمكن للمستهلكين الاعتماد

ZERO

بدون مواد حافظة

100%

مكونات طبيعية

الموارد

المشاركة في الفعاليات

تحرص الشركة على المشاركة في الفعاليات والأحداث الهامة التي تنظمها اللجان والهيئات الخاصة بالتغذية، ويشمل ذلك على الصعيد المحلي فعاليات الهيئة المصرية العامة للمواصفات والجودة، والفعاليات التي تنظمها الكيانات الدولية مثل لجنة المعايير الغذائية الدولية والاتحاد الدولي لمصنعي عصائر الفاكهة والخضروات. كما يحرص خبراء الشركة على حضور المؤتمرات الدولية الغذائية.

التدريب الفني

تعمل الشركة على توفير الدورات التدريبية داخل مصر وخارجها حتى يحصل فريق البحث والتطوير بالشركة على تعليم بجودة تضاهي المعايير العالمية ويكتسب المهارات اللازمة في العمل.

مركز الابتكار

يساهم المركز في تعزيز قدرة الشركة على تطوير المنتجات الابتكارية فضلًا عن استكشاف آليات جديدة. كما يقوم بتطوير الأفكار على نطاق صغير ثم يتم تحويل أفضل الأفكار إلى برنامج تجريبي. ويساعد ذلك على تحديد متطلبات الشركة وتعزيز الكفاءة وتسريع دورة العمل بما يساهم في ترشيد التكاليف.

البرامج والمبادرات

«صحتك في العلبه دي»

أطلقت الشركة حملة «صحتك في العلبه دي» بهدف توعية جمهور المستهلكين بالقيمة الغذائية لمنتجات الألبان المعبأة آليًا. وقد شهدت الحملة نجاحًا ملحوظًا وساهمت بشكل كبير في زيادة الطلب على منتجات الألبان منذ عام ٢٠١٧.

«الكومندا»

تمكنت الشركة من التوسع في توزيع المنتجات الغذائية في القرى والمناطق التي لا تغطيها شبكة التوزيع القديمة ونجحت في توفير تلك المنتجات بأسعار مناسبة بفضل مبادرة «الكومندا» وهي شبكة موزعين في المجتمعات الريفية. وقد بدأت الأمم المتحدة دعم هذه المبادرة منذ منتصف عام ٢٠٢١، وتستهدف تلك المبادرة محافظتي المنيا وبني سويف، وقد شهدت المبيعات فيهما ارتفاعًا كبيرًا بنسبة ١٣٧٪ حيث تقود حاليًا حوالي ١٥ امرأة زمام تلك المبادرة في هذه المناطق.

عليها، وذلك من خلال البرامج الشاملة لتطوير المنتجات التي تتبناها الشركة باستمرار سعيًا لاستخدام مكونات جديدة تعمل على تحسين القيمة الغذائية لمنتجات الألبان والعصائر والطبخ دون الإخلال بالمذاق والجودة. كما تعتمد الشركة على فريق داخلي للشؤون التنظيمية والتغذية للتأكد من دراسة تفاصيل كافة المكونات الغذائية، بما في ذلك تكوينها وقيمتها الغذائية وما إذا كان معدلة وراثيًا أو تتضمن مواد مسببة للحساسية، إلى جانب التأكد من مطابقة تلك المكونات لمعايير الجودة وذلك من خلال علم الأحياء الدقيقة والتحليلات الكيميائية. وسعيًا منها لتوسيع نطاق انتشارها، تحاول الشركة إتاحة منتجاتها للمستهلكين بمختلف شرائحهم، سواء من خلال طرح المنتجات الابتكارية بأسعار مختلفة، أو من خلال توفير منتجاتها في المناطق المحرومة.

ومن ناحية أخرى، تلتزم الشركة بالتوسع في شبكة عمليات الشركة في قطاع الأغذية من خلال التعاون مع الشركات الأخرى والشركاء التجاريين بالإضافة إلى الجهات الحكومية ومنظمات المجتمع المدني، وذلك بهدف تعظيم القيمة المشتركة والشاملة والمستدامة للجميع فيما يتعلق بالصحة والتغذية.

الالتزامات والأهداف

- تساهم الشركة في تحقيق عدد من أهداف الأمم المتحدة للتنمية المستدامة (UNSDGs)، تحديدًا رقم ٣ و ٩ و ١٢
- تعكف الشركة على تحقيق التزاماتها وذلك من منطلق عضويتها في كل من

السياسات

تحرص الشركة على موازنة منتجاتها مع السياسات والمعايير واللوائح المحلية والدولية الخاصة بصحة الغذاء فيما يتعلق بالطعم واللون والرائحة والقيمة الغذائية. كما تقوم جهينه بإجراء مراجعات وعمليات تدقيق سنوية شاملة تغطي السلامة والجودة والتغذية.

^٣ الملاحق وملخصات السياسات والتدريبات وعمليات المراجعة وسياسات التغذية

^٤ الملاحق وملخصات السياسات والتدريبات وعمليات المراجعة وعمليات التدقيق السنوية المخططة

التسويق المسؤول ووضع الملصقات

”تراعي الشركة أن تكون جهود
التسويق ووضع الملصقات الخاصة
بالمعلومات عن المنتجات والمكونات
مطابقة لمحتوى المنتج وتنضج جميع
المعلومات المتعلقة به“

الواتساب الخاص بها، وجميعها منشورة على موقعنا الإلكتروني. وينبغي على الأطراف ذات العلاقة داخل الشركة تقديم أي شكاوى أو مقترحات إلى رؤساء الأقسام الذين يلتزمون بإجراء تحقيق أو تقييم الموقف وفقاً للقواعد المتبعة.

تحرص الشركة على الالتزام بمجموعة من القيم لا تقبل التنازل عنها في تعاملاتها مثل النزاهة والأمانة وتحري الدقة، ويشمل ذلك أنشطة الشركة في مجال التسويق ووضع الملصقات فيما يخص كل منتجات الشركة، كما تقوم جهينة بشكل منتظم بمراجعة عملياتها وفقاً للوائح الجديدة ومستجدات السوق. ويتمثل أحد الجوانب الرئيسية لهذا المنهج التأكد من عدم تضليل المستهلكين عبر ضمان الترويج لجميع المواد التسويقية، التي تتضمن الملصقات والإعلانات وغيرها من الأدوات التسويقية أو الترويجية، بطريقة عادلة ومباشرة وسهلة الفهم. وفي هذا الصدد، تلتزم ملصقات الزبدي العادي بنسبة 100% بالممارسات العالمية صديقة البيئة للملصقات، كما تخطط الشركة للتوسع في هذا المنهج ليشمل جميع منتجات جهينة.

تقع مسؤولية ضمان التنفيذ الناجح لهذا المنهج على عاتق الأطراف المسؤولة المشار إليها في الجزء المخصص لاستراتيجية الشركة في هذا التقرير.

المردود الإيجابي على جميع الأطراف ذات العلاقة

يعتمد المستهلكون والشركاء على دقة الشركة في وضع الملصقات حتى يتمكنوا من معرفة الطريقة الصحيحة لاستعمال المنتجات خاصة عندما يتعلق الأمر بنمط حياتهم أو يتبعون نظامًا غذائيًا محددًا، فضلًا عن عمل الوصفات وغيرها. ومن الجدير بالذكر أن جميع الحملات التسويقية بمختلف أنواعها تركز على الترويج لمنتجات الشركة التي لها أثر كبير في توطيد العلاقة مع المستهلكين أساسها الثقة والمسؤولية. وسوف يساهم ذلك في تعزيز التزام الشركة بتحري الدقة الكاملة عبر توفير معلومات صحيحة وشاملة للعملاء، بالإضافة إلى الاهتمام بأراء العملاء ووضع آليات لتقديم الشكاوى مع الأطراف ذات العلاقة لتعزيز علاقتهم بالشركة.

وفي حالة وجود أي شكوى تتعلق بالتسويق ووضع الملصقات، يمكن للأطراف ذات العلاقة التواصل مع الشركة مباشرة مع أي من حسابات المنصات الرقمية أو من خلال البريد الإلكتروني أو الخط الساخن أو رقم

منهجية الشركة

تعتمد الشركة على الوسائل الرقمية من أجل زيادة الاعتمادية في عملية وضع الملصقات وتتبع المنتجات، حيث تقوم الشركة بوضع رموز التتبع على عبوات المنتجات بما يساهم في تحديدها والتعرف عليها وتتبع رحلتها في سلاسل الإمداد والتوريد. ويفضل ذلك النظام تتمكن الشركة من استبعاد أي منتج يتم تصنيفه «غير مطابق لمعايير جهينة» وهو ما يعود بالنفع على الشركة والمستهلكين.

كما تلتزم الشركة في حملاتها التسويقية والدعائية باللوائح والقوانين المحلية وتحصر على الترويج لمنتجاتها بطريقة تناسب الأسرة حتى تعكس الرسالة والقيم التي تتبناها الشركة.

الالتزامات والأهداف

- تلتزم جهينة بتحقيق الهدف رقم 12 من أهداف الأمم المتحدة للتنمية المستدامة (UNSDGs).
- تلتزم جهينة بالدليل الإرشادي أصدرته مبادرة الاتفاق العالمي للأمم المتحدة «إمكانية التتبع: منهج عملي حول كيفية تعزيز الاستدامة في سلاسل الإمداد والتوريد العالمية»، والذي يساهم في تحسين عملية تتبع المنتجات وقطع الغيار والمواد الخام المستخدمة في سلاسل الإمداد والتوريد، كما يعزز مصداقية مبادئ الاستدامة الخاصة بحماية حقوق الإنسان والعمال ومكافحة الفساد وحماية البيئة.

السياسات

- تلتزم الشركة باللوائح والقوانين المحلية والدولية الخاصة بوضع الملصقات ومنها على وجه التحديد: المواصفة المصرية رقم ٢٠١١/١٥٤٦ الخاصة ببيانات بطاقات منتجات المواد الغذائية المعبأة آليًا.
- مواصفة الكودكس الدولية CXS/198٥ الخاصة ببيانات بطاقات منتجات المواد الغذائية المعبأة آليًا.

كما تلتزم الشركة أيضًا بالسياسات واللوائح الخاصة بممارسات الأخلاقية في التسويق والإعلان التي تصدرها كل من الهيئة القومية لسلامة الغذاء، وغرفة الصناعات الغذائية، والهيئة المصرية العامة للمواصفات والجودة، ووزارة الصحة.



الموارد

فريق التسويق

يتولى الفريق مهمة التسويق لمنتجات جهينه داخل المتاجر الإلكترونية على حد سواء، وذلك من خلال الحملات الدعائية والتسويقية والترويجية. كما يتولى الفريق إدارة الميزانيات المخصصة للتسويق ويشرف على النفقات طوال مراحل هذه الحملات.

فريق العمل داخل الشركة

تتولى تلك الفرق مسؤولية متابعة عملية وضع الملصقات وإبلاغ رؤساء الأقسام بأي خلل أو خطأ.

وكالات التسويق والاتصالات الخارجية

Nielsen Market Research	AWE Research	Team Créatif	Flavor Republic	Leo Burnett Cairo	Plush	
أبحاث السوق	أبحاث السوق	تصميم-تغليف	إنشاء محتوى	مؤسسة دعابة وإعلان	تصميم-تغليف	
Alpinguino	ΓΠΙ	Red Square	Touch Media	Influence	Mediacom	Hub
إنشاء محتوى	استشارات سوقية - تصميم	تسويق غير مباشر	تسويق غير مباشر	إدارة محتوى إعلاني	إدارة محتوى إعلاني	تواصل اجتماعي
■ نطاق العمل		■ المؤسسة				

البرامج والمبادرات

«كل نقطة طبيعية»

قامت الشركة بتلك الحملة التسويقية للتأكيد على أن جميع منتجات الشركة خالية من أي مواد حافظة رغم طول فترة الصلاحية. ومن خلال هذه الحملة التسويقية قامت الشركة بشرح عملية التصنيع وتقنية المعالجة بالحرارة الفائقة التي تعتمدها الشركة حتى لا تحتاج إلى استخدام المواد الحافظة.

«طول عمر مكس أجمد»

بعد التعافي من تداعيات فيروس (كوفيد - 19)، قامت الشركة بإعادة إطلاق حليب جهينه مكس كراميل وجهينه مكس فانيليا من خلال حملة إلكترونية في عام ٢٠٢١، حيث ركزت على تجديد العبوة خلال عام ٢٠١٩ بحيث يتمكن المستهلكون من الربط بين المنتج الجديد والمنتج القديم المفضل لديهم.

الوصول إلى شرائح أكبر

ركزت الشركة خلال عام ٢٠٢١ على تعزيز تواجدها الإلكتروني وعبر منصات التجارة الإلكترونية بوجه عام من أجل جذب شرائح جديدة من الشباب الذين يهتمون بتلك المنصات، كما قامت الشركة بتأسيس قنوات اتصال مع جمهور العملاء.

حقوق الموظفين

“تعمل الشركة على توفير بيئة عمل استثنائية للموظفين لحماية حقوقهم في بيئة صحية وآمنة، مع تعزيز المساواة والتنوع والشعولية فيما بينهم، وتوفير فرص التطوير التي تساهم في تسريع التدرج الوظيفي”

يعد فريق العمل في جهينه الركيزة الأساسية لنجاح الشركة، كما تضع الإدارة على رأس أولوياتها الحفاظ على حقوقهم الوظيفية. ولا تقتصر تلك الحقوق على المرتبات والأجور فحسب، بل تشمل أيضًا حق الموظف في الحصول على بيئة عمل صحية وآمنة وإتاحة فرصة للتعلم والتطوير والتقدم الوظيفي، وهو ما تعمل الشركة على توفيره من خلال العديد من البرامج والمبادرات.

وتقع مسؤولية ضمان التنفيذ الناجح لهذا المنهج على عاتق الأطراف المسؤولة المشار إليها في الجزء المخصص لاستراتيجية الشركة في هذا التقرير.

المردود الإيجابي على جميع الأطراف ذات العلاقة

يتوقع الموظفون في مختلف الشركات والمنشآت التابعة لشركة جهينه الحصول على الأفضل دائمًا من الشركة، وذلك انطلاقًا من سياسة الشركة التي تهتم بتحسين حياة الموظفين على مختلف الأصعدة وعلى رأسها شئونهم المالية، فضلًا عن قدرة الشركة على تجاوز الحواجز الثقافية والاجتماعية، ورغم صعوبة هذه المهمة والمعوقات التي تسببها تلك الحواجز، نجحت الشركة مرارًا وتكرارًا في تقديم مجموعة من البرامج والمبادرات التي تخدم مختلف الشرائح الاجتماعية لاسيما السيدات والشباب وذوي الهمم والشرائح الاجتماعية الأكثر احتياجًا بوجه عام.

وينبغي على موظفي الشركة تقديم أي شكاوى أو مقترحات بخصوص ظروف وبيئة العمل إلى رؤساء الأقسام الذين يلتزمون بإجراء تحقيق أو تقييم الموقف وفقًا للقواعد المتبعة. وتعمل الشركة حاليًا على تطوير آلية جديدة لتقديم الشكاوى دون الكشف عن هوية الموظف حتى لا يخشى أي عقاب أو جزاء.

المنهجية

تحفظ الشركة حقوق الموظفين من خلال مكافأتهم بشكل مناسب وفقًا لما ينص عليه قانون العمل، بالإضافة إلى التعويضات والمزايا الأخرى التي تقدمها الشركة وفقًا للأطر الداخلية المتعلقة بالتعويضات والمكافآت، وتحظى هذه

٥ الملاحق وملخصات السياسات والتدريبات وعمليات المراجعة وسياسات التغذية

٦ الملاحق وملخصات السياسات والتدريبات وعمليات المراجعة وقواعد السلوك المهني

٧ الملاحق وملخصات السياسات والتدريبات وعمليات المراجعة وتكافؤ الفرص ومكافحة التحرش

الالتزامات والأهداف

- تساهم الشركة في تحقيق عدد من أهداف الأمم المتحدة للتنمية المستدامة (UNSDGs)، تحديدًا رقمه ٨.
- تعكف جهينه على زيادة المساواة في التوظيف داخل القطاعات الزراعية ومزارع إنتاج الألبان وتشجع الشركات الأخرى على توفير أو زيادة الأجور بما يلائم متطلبات الحياة المعيشية.
- تلتزم جهينه بتسهيل سبل العمل لذوي الهمم وتلتزم بتخصيص نسبة ٥% من القوى العاملة لهذه الشريحة وفقًا لما تنص عليه قوانين العمل المصرية.

السياسات

تغطي السياسات المتعلقة بهذا البند سالف الذكر نظام شركة جهينه:

- الامتيازات والتعويضات، وهو إطار مفصل يوضح حقوق الموظفين في الأجور والامتيازات المختلفة التي تحددها الشركة.
- قواعد السلوك المهني، هو إطار شامل يوضح سياسات عدم التمييز واليات التظلم، وغيرها.
- تضع الشركة سياسة منفردة فيما يخص تكافؤ الفرص ومكافحة التحرش لحماية الموظفين من أي مضايقات مثل التحرش الجنسي، والتشهير، والتهم، وأي نوع من الإيذاء النفسي أو الجسدي.

الموارد

إدارة الشؤون القانونية والمراجعة الداخلية	أكاديميات التدريب	إدارة الموارد البشرية
تساهم بشكل مباشر في وضع السياسات ومتابعة تنفيذها ومدى فعاليتها في كل المنشآت والشركات التابعة.	تتولى مهمة توفير الدورات التدريبية وتقديم فرص مختلفة للموظفين حتى يتطورا مهاراتهم في العديد من المجالات.	هي الإدارة المختصة بشؤون الموظفين وتطبيق سياسة الشركة بما يضمن مكافحة التمييز وتوفير فرص متساوية خاصة أثناء عملية التوظيف.

البرامج والمبادرات

برتوكول التعاون مع الوكالة الألمانية للتعاون الدولي (GIZ)

وقعت جهينه بروتوكول تعاون مع الوكالة الألمانية للتعاون الدولي (GIZ) عام ٢٠١٦. وبموجب هذا التعاون تقوم الوكالة بتقديم الاستشارات المالية من أجل دعم جهود الشركة على صعيد المساواة بين الجنسين في مكان العمل. وقد حصلت الشركة على منحة من الوكالة بعد فوزها بمسابقة «التنوع في مكان العمل» لتصبح أول شركة مصرية في مجال الصناعات الغذائية تقوم بتطبيق هذا البرنامج.

وبعد مرور عامين، أطلقت الشركة مشروعين مع الوكالة الألمانية للتعاون الدولي (GIZ) في عام ٢٠٢١:

- إنشاء وإطلاق جولة افتراضية لمساعدة زوار موقعنا الإلكتروني للتعرف على العمليات التشغيلية للشركة والحصول على مزيد من التفاصيل حول طبيعة عملها.
- استمرار مشاركتنا في «Pro Girls»، وهي مبادرة تزود الشباب بدعم التوظيف، وتعزيز القيادات النسائية، وتشجيع المرأة على شغل الوظائف الإدارية في القطاعات التقليدية والابتكارية، وجدير بالذكر أن أربع فتيات حصلن على برامج تدريب داخلية بالعديد من أقسام الشركة المختلفة خلال عام ٢٠٢١.

صحة وسلامة الموظفين

”تعكف جهينه على الالتزام بتطبيق أعلى معايير الصحة والسلامة المهنية بجميع عملياتنا التشغيلية بما ينعكس أثره الإيجابي على موظفي الشركة“

تلتزم جهينه بتطبيق مجموعة من الضوابط الصارمة للحفاظ على صحة وسلامة الموظفين في بيئة العمل بجميع المنشآت والشركات التابعة لها وحمايتهم من أي مخاطر محتملة، بما في ذلك تداعيات تفشي فيروس (كوفيد - 19). وتعتمد الشركة على نظام قوي لإدارة للصحة والسلامة المهنية وفقاً للسياسات المتبعة محلياً ودولياً التي يرد ذكرها في القسم المخصص للسياسات.

تقع مسؤولية ضمان التنفيذ الناجح لبروتوكول الصحة والسلامة المهنية على عاتق الأطراف المسؤولة المشار إليها في الجزء المخصص لاستراتيجية الشركة وكذلك الجزء المخصص بلجنة الصحة والسلامة المهنية في هذا التقرير.

المردود الإيجابي على جميع الأطراف ذات العلاقة

قد تؤثر المخاطر الوظيفية على الموظفين وشركات المقاولات والمستشارين الذين يعملون في مواقعنا ومنشآتنا ومزارعنا التابعة، بل قد يشمل ذلك التأثير زوار المنشآت أيضاً. وقد تتأثر أطراف أخرى بتلك المخاطر بشكل غير مباشر مثل الموردين والموزعين والتجار، وربما يحتاجون إلى دعم الشركة للحد من هذه المخاطر أو القضاء عليها لاسيما وأنها قد تؤثر على أعمالهم.

وفي هذا الصدد، قامت الشركة بإنشاء آلية داخلية للإبلاغ الفوري عن أي مخالفات تشغيلية، يتيح نظام مراقبة السلوك (BOS) للموظفين بتقديم أي ملاحظات أو شكاوى أو تعليقات إيجابية أو سلبية، بدون الإفصاح عن هوية الموظف بحسب رغبته، بالإضافة إلى ذلك، تجتمع إدارة كل مصنع بصورة شهرية تحت إشراف الإدارة لمناقشة النقاط التي تلقاها هذا النظام.

المنهجية

نظراً لإدراك الشركة لحجم المخاطر التي قد يتعرض لها العاملون في بيئات التصنيع، لا تدخر الشركة جهداً في اتباع البروتوكولات المحلية والعالمية للصحة والسلامة المهنية وتطبيق اللوائح بما يتماشى مع كل بيئة، كما تم تكليف فريق طبي متخصص لتلقي الشكاوى الطبية من الموظفين وعائلاتهم، فضلاً عن تعيين طبيب متفرغ على مدار الساعة للرد على أي استفسارات أو التعامل مع أي حالات طارئة.

الالتزامات والأهداف

- تساهم الشركة في تحقيق عدد من أهداف الأمم المتحدة للتنمية المستدامة (UNSDGs)، تحديداً رقم 3 و8.
- تلتزم جهينه بتقييم العمليات التشغيلية داخل المصنع من خلال عملية التدقيق الداخلي بصورة شهرية والتدقيق الخارجي سنوياً والقيام بالتحديثات والتغييرات الضرورية عند الحاجة.

السياسات

- تلتزم الشركة بالسياسات المحلية والدولية الخاصة بالصحة والسلامة المهنية ومنها على وجه التحديد:
- اللوائح والضوابط الخاصة بالجهات الطبية المختصة محلياً، ويشمل ذلك وزارة الصحة والسكان لاسيما القانون رقم 12 لسنة 2003 وقوانين الدفاع المدني.
- القواعد والتعليمات الصادرة عن منظمة الصحة العالمية.
- اعتماد شهادة الامتثال لمتطلبات الصحة والسلامة المهنية معيار OHSAS 18001، ومعيار ISO 45001.
- معايير إدارة الصحة والسلامة المهنية (OSHA).
- ممارسات التصنيع الجيد (GMP)، ويشمل ذلك ممارسات التخزين الجيد، الممارسات المختبرية الجيدة، ممارسات النظافة الجيدة، ممارسات الزراعة الجيدة.
- نظام متكامل لإدارة الجودة وسلامة الغذاء والصحة والسلامة والبيئة.
- سياسات داخلية للحماية من المخاطر الكيميائية والبيئية والتشغيلية والحوادث الطارئة مثل الحرائق، فضلاً عن التحكم في الضوضاء.

الموارد

الفرق الطبية وإدارة الموارد البشرية

تقدم الشركة للموظفين الدعم الطبي اللازم داخل الشركة وعلى المدى الطويل. كما يخضع الموظفون لفحوصات طبية سنوية للاطمئنان على حالتهم الصحية.

التدريب والمراجعة الداخلية

يخضع الموظفون لدورات تدريبية متنوعة في مجال الصحة والسلامة المهنية، يتم تحديدها في الغالب وفقاً لطبيعة وظيفة كل منهم، من أجل حمايتهم أثناء العمل.

أدوات الوقاية الشخصية

جميع الموظفين العاملين بمواقع التصنيع مطالبون بارتداء معدات الحماية الشخصية في جميع الأوقات وتقديم طلبات للحصول على معدات جديدة في حالة تلف معداتهم الحالية.

البرامج والمبادرات

عضوية منظمة Sedex

يواصل مصنع المروة والمركزات الحديثة عضويته الفاعلة في منظمة سيديكس (Sedex)، والتي تشكل أحد العوامل المؤثرة في تطوير خطط المصنع لتحسين ممارسات سلسلة التوريد والتعامل مع كبار العملاء. توفر المنظمة آلية مراجعة فعالة تسمى «آلية التدقيق الأخلاقي للتجارة» (SMETA)، والتي تضم مجموعة من أحدث التقنيات الداعمة للمدققين من أجل إجراء مراجعات عالية الجودة لقياس مدى التزام الأعضاء بالممارسات الأخلاقية المسؤولة على صعيد عمليات الإمداد والتوريد الأخلاقية. وتتمثل المحاور الرئيسية لآلية التدقيق: قياس التزام سلاسل الإمداد والتوريد بحقوق العمال، والصحة والسلامة، والحفاظ على البيئة، والالتزام بقواعد السلوك المهني. كما توفر سيديكس منصة رقمية مدعومة بأعلى مستويات الحماية، لتبادل الأفكار وجهات النظر بين أكثر من ١٥ عضواً بالمنظمة حول سبل تعزيز هذه المحاور بصورة فعالة في سلاسل الإمداد والتوريد.

مشروع The Black Box

أطلقت جهينة مشروع The Black Box في مصنع الدولية للعصائر خلال عام ٢٠١٨، وهو عبارة عن منظومة آلية متكاملة لإدارة المخازن، يتم بموجبه متابعة وإدارة عمليات مناولة وتخزين ألواح التحميل pallets بشكل دقيق. وخلال عام ٢٠٢١، نجح مصنع الدولية في الحفاظ على أعلى سجله النظيف خالياً من حالات الحوادث، مع نجاحه في إتمام عمليات التسليم في موعدها المحدد، بفضل تطبيق النظام الجديد.

إجراءات الرقابة الداخلية خلال مرحلة ما بعد (كوفيد - ١٩)

- تواصل جهينة تطبيق مجموعة المبادرات والبروتوكولات التي تبنها منذ ذروة انتشار فيروس (كوفيد - ١٩)، بمختلف قطاعات وفروع الشركة، ويشمل ذلك:
 - إجراءات التطهير المكثفة، الالتزام بجدول دوري لعمليات التنظيف؛ يتمثل في تنظيف المكاتب ومناطق العمل ثلاث مرات يوميًا، وحافلات نقل الموظفين مرتين يوميًا، ودورات المياه مرة كل ساعة. كما قامت الشركة أيضًا بتركيب أجهزة توزيع معقمات اليد في جميع المداخل وفي جميع المواقع التشغيلية وكذلك بأسطول المركبات.
 - الحضور إلى المقرات وتنظيم اجتماعات ولقاءات العمل: تفرض الشركة استخدام معدات الوقاية الشخصية في العمل وتمنح إجازة أسبوعين للموظفين الذين يعانون من أعراض الأنفلونزا. كما تم استبدال جميع الاجتماعات غير الضرورية بلقاءات افتراضية عبر الإنترنت، فيما تم تنظيم الاجتماعات الأساسية بحضور عشرة أفراد كحد أقصى، فضلاً عن تنظيم دخول الزوار بحسب الحاجة، مع فرض التزامهم بالاحتياطات الاحترازية الداخلية المتبعة بالشركة.
 - سياسة العمل من المنزل: يسمح للموظفين العمل يوم واحد من المنزل بصفة أسبوعية.



إصابات العمل خلال عام ٢٠٢١

تجري الشركة تقييمات سنوية للمخاطر لتحديد المخاطر المحتملة لكل نشاط تشغيلي والتي قد ينطوي عليها تعرض العاملين لأي إصابات. وقد شملت تلك المخاطر المحتملة خلال عام ٢٠٢١ المخاطر الطبية والكيميائية والأعمال غير الآمنة. وقد اتخذت جهينة مجموعة من الإجراءات لإدارة وتجنب هذه المخاطر، من بينها تنظيم برامج تدريبية للعاملين على الصحة والسلامة المهنية بالإضافة إلى وسائل الرقابة والتحكم الهندسية، وتوفير معدات الحماية الشخصية اللازمة بصفة دائمة.



^٨ الملاحق وملخصات السياسات والتدريبات والمراجعة وعمليات التدقيق السنوية المخططة.

حقوق الإنسان

تؤمن جهينه بمسئولياتها تجاه حقوق الإنسان، وهو ما يعكس تبنيها سياسات صارمة واستثماراتها في البرامج والمبادرات التي تعم بالفائدة والمنفعة على فريق العمل ومجتمعاتهم المحيطة، فضلاً عن الفئات المجتمعية الأشد احتياجاً. تؤدي الشركة التزامها بكل جدية حيث تعتبره الأساس العملي لعلاقتها وتعاملها مع الأفراد داخل الشركة وخارجها.

وتقع مسؤولية ضمان نجاح سياسات الشركة في مجال حقوق الإنسان على عاتق الأطراف الرئيسية المسؤولة عن متابعة وتنفيذ الأجندة البيئية والاجتماعية والمؤسسية للشركة، وذلك على النحو المبين في استراتيجيتها.

المرود الإيجابي على جميع الأطراف ذات العلاقة

تمثل حماية حقوق الإنسان ركيزة محورية لعلاقات جهينه المتشعبة مع جميع الأطراف ذات العلاقة، وفي القلب منهم فريق العمل وشبكة المزارع وأبناء مجتمعنا المصري.

وتدرك شركة جهينه بصورة تامة سلسلة التحديات الثقافية التي تواجه بيئة العمل في مصر، خاصة في بعض المناطق الريفية التي يُسمح بعمالة الأطفال الذين يقل أعمارهم عن ١٨ عامًا في حقولها الزراعية، فضلاً عن استغراق الأنظمة التعليمية سنوات طائلة لاستيعاب متطلبات العمل بالزراعة، غير أن الشركة ترفض قطعياً مثل هذه الثقافة، وتبني منظومة رقابة صارمة على شركائها من المزارع وتجار التجزئة، لضمان امتثالهم لسياسات حقوق الإنسان التي تتبناها جهينه، وعلى رأسها عدم السماح مطلقاً بعمالة الأطفال.

يمكن إبلاغ جهينه بأي شكاوى أو مسائل تتعلق بعدم الامتثال لسياساتها من خلال بيانات الاتصال الموضحة على موقعها الإلكتروني والتي تشمل: المراسلة المباشرة من خلال المنصة الرقمية للشركة، أو البريد الإلكتروني، أو الخط الساخن، أو حسابها على تطبيق واتساب. كما تشجع جهينه فريق العمل على إبلاغ أي مخاوف لرؤسائهم، الذين يقومون بدورهم بتطبيق بروتوكولات التحقيق والتقييم التي تتبناها الشركة.

”تلتزم جهينه بسياسات صارمة لضمان تعظيم المرود الإيجابي لفريق العمل ومجتمعاتهم، كما تتبني مجموعة من المبادرات الداعمة لحقوقهم“

المنهجية

ترحب جهينه باستقبال الآراء والمراجعات التي يقدمها شركاؤها فيما يتعلق بضمان الامتثال لمعايير حقوق الإنسان. كما تُجري الشركة، باعتبارها عضواً نشطاً في الاتفاق العالمي للأمم المتحدة UNGC، تقييمات ذاتية بصفة منتظمة مع التركيز على جوانب معينة يأتي في مقدمتها الالتزام بمبادئ حقوق الإنسان. وبشكل التقييم الذاتي بجانب عمليات المراجعة الدقيقة لعمليات وأنشطة الشركة بشكل كامل: الآلية الرئيسية لضمان العناية الواجبة بحماية حقوق الإنسان.

الالتزامات والأهداف

- تلتزم جهينه بمبادئ الميثاق العالمي للأمم المتحدة بشأن حقوق الإنسان وكل ما يتعلق بها من معايير وممارسات بشكل كامل.
- تلتزم جهينه بشدة بدمج مبادئ حقوق الإنسان والمعايير البيئية في آليات تقييم الموردين لديها، إلى جانب إجراء المزيد من عمليات التدقيق على نطاق سلاسل الإمداد والتوريد.
- تفرض جهينه على مندوبي المبيعات ومسؤولي التعامل المباشر مع تجار التجزئة الالتزام الصارم بميثاق السلوك المهني الذي تتبناه.

السياسات

- تبني جهينه سياسة عدم التسامح مطلقاً مع عمالة الأطفال التي تقل أعمارهم عن ١٨ عامًا.
- تبني جهينه سياسة عدم التسامح مطلقاً مع الانتهاكات العامة لحقوق الإنسان في نطاق عملها، بما يشمل فريق العمل وشبكة الموردين وجميع فروع ومقرات الشركة.
- تحظر الشركة جميع أشكال العمل القسري، وتنص عقود العمل بالشركة على ذلك صراحةً.

الموارد

يمثل فريق عمل قطاعات الموارد البشرية والمبيعات والاستدامة: المورد الرئيسي لدعم التزام جهينه بمبادئ حقوق الإنسان عبر جميع أعمالها وأنشطتها، والرقب الأول على أداء شبكة فروعها ومقراتها لضمان الامتثال التام للسياسات التي تتبناها.

دعم مستشفى بهية

جهينه هي الراعي الرسمي الرئيسي لمستشفى بهية منذ إنشائها في عام ٢٠١٥، حيث تعتبرها جهينه مشروعها الرائد في مجال العمل المجتمعي التطوعي. وتعطي الشركة الأولوية لتخفيف معاناة المصابات بسرطان الثدي. وفي عام ٢٠٢١، تعهدت جهينه بتقديم ٧ مليون جنيه مصري إلى المستشفى، كما قامت برعاية فعاليات مختلفة لدعم المرضى، كما هو موضح في بداية التقرير.

البرامج والمبادرات

يتجلى حرص جهينه على تقديم أوجه الدعم اللازمة لحماية حقوق الإنسان، في البرامج والمبادرات العديدة التي تتبناها بهدف تلبية الحقوق الأساسية التي يستحقها كل فرد من أفراد المجتمع. وتتوزع هذه البرامج والمبادرات بين مجالات الصحة والتعليم وسلامة الغذاء، بالإضافة إلى تقديم التبرعات الداعمة لحماية هذه الحقوق.

الأرض



الحد من مخاطر التغير المناخي

”تلتزم جهينه بتحسين بصمتها المناخية عبر تبني منظومة متطورة لقياس ومراقبة وإدارة الانبعاثات الصادرة عن مختلف أنشطتها وعملياتها وتقليصها“

تعد قضية التغير المناخي من أبرز التحديات العصرية التي ينبغي معالجتها بإجراءات حاسمة. ومن ثم، أصبح التحليل الدقيق لحجم الانبعاثات وإدارة المثلى لاستهلاك الموارد على رأس أولويات جهينه، بهدف تحديد أي قصور ومعالجتها على الفور. وسوف يساهم ذلك في تحسين البصمة المناخية لجميع أنشطة وعمليات الشركة وتعظيم مردودها الإيجابي. وتمتد جهود جهينه في هذا الصدد إلى شبكة شركائها الاستراتيجيين، حيث تقوم بتشجيعهم على تبني الممارسات الصديقة للبيئة.

تقع مسؤولية ضمان التنفيذ الناجح لممارسات الحد من مخاطر التغير المناخي على عاتق الأطراف الرئيسية المسؤولة عن تنفيذ أجندة الأهداف البيئية وتعزيز الممارسات البيئية والاجتماعية والحوكمة، على النحو المبين في قسم [الاستراتيجية](#).

المردود الإيجابي على جميع الأطراف

ذات العلاقة

ينعكس الأثر السلبي للتغير المناخي بصورة كبيرة على مجموعة من القطاعات بصورة خاصة، وعلى سلامة كوكب الأرض بوجه عام، حيث تؤدي التغيرات الهائلة التي تشهدها النظام البيئي إلى تغيير العالم تدريجياً، ويشمل ذلك زيادة درجات الحرارة وظواهر الطقس المستجدة التي تؤثر فعلياً على الحياة وسبل العيش اليوم. وتدرك جهينه مسؤوليتها تجاه العاملين لديها وتجاه المجتمعات المحيطة بعملها والتي تكمن في إدارة الآثار البيئية لأنشطتها، إلى جانب تقديم مثال يحتذى به لنشر هذه المساهمات الإيجابية على نطاق أوسع.

يمكن إرسال أي شكاوى تتعلق بالأداء البيئي للشركة بشكل مباشر من خلال حسابات المنصة الرقمية الخاصة بنا، أو عبر البريد الإلكتروني، أو من خلال الخط الساخن أو رقم تطبيق واتساب، والمنشورة على موقع الشركة.

المنهجية

تبدأ رحلة الحد من البصمة البيئية لجميع أنشطة وعمليات جهينه من داخل الشركة، حيث تقوم بتطبيق مجموعة من البرامج والأنظمة والسياسات التي تساهم في تقليص

بصمتها البيئية بشكل ملحوظ. وتستند تلك الإجراءات إلى أبحاث مكثفة، وتقييمات دقيقة للآثار البيئية الداخلية والخارجية، فضلاً عن تقييمات الحفاظ على الموارد، سعياً إلى كفاءة إدارة استهلاك الطاقة وتقليل الانبعاثات بجميع أنشطة وعمليات الشركة. ومن الجدير بالذكر أن تقرير جهينه الأول عن بصمتها الكربونية توصل إلى أن الانبعاثات الناتجة عن أنشطة الشركة تقل عن متوسط الانبعاثات الناتجة عن الأنشطة الصناعية المماثلة. ومع ذلك، تؤكد جهينه التزامها بمواصلة خفض بصمتها الكربونية، وتقديم مثال يحتذى به لجميع الشركات الأخرى والأطراف ذات العلاقة.

الأهداف والالتزامات

- تساهم الشركة في تحقيق عدد من أهداف الأمم المتحدة للتنمية المستدامة (UNSDGs)، تحديداً رقم 7 و13.
- تلتزم جهينه بمبادئ ومعايير وممارسات العمل البيئي الواردة بالاتفاق العالمي للأمم المتحدة.
- تلتزم الشركة بقياس الانبعاثات الناجمة عن جميع أنشطتها وعملياتها، مع استمرار تحسين أداء الشركة في هذا المجال من خلال تحديد الثغرات ومعالجتها على الفور.
- تلتزم جهينه بالقوانين واللوائح البيئية الصادرة عن الحكومة والجهات الرقابية المعنية، وفي مقدمتها وزارة البيئة المصرية.
- تلتزم الشركة بالتوسع بشبكة شراكاتها الاستراتيجية الداعمة لاستثماراتها المخططة من أجل تطوير بنيتها الأساسية للطاقة وتوظيف أحدث الأدوات والنظم التكنولوجية.
- تؤيد جهينه المبادئ التوجيهية الواردة في الاتفاقية الإطارية للأمم المتحدة بشأن التغير المناخي الهادفة إلى الحد من الانبعاثات الصادرة بالمناخ.

- تلتزم جهينه بالإفصاح عن حجم انبعاثاتها الكربونية في تقرير «البصمة الكربونية» الذي تصدره بصفة سنوية، ضمن سعيها المستمرة لتقديم نموذج يحتذى به في تبني قيم ومبادئ الشفافية والإفصاح الدقيق على مستوى القطاعات التي تعمل بها الشركة.
- تلتزم الشركة باتباع أفضل ممارسات تعزيز كفاءة استهلاك الطاقة بجميع قطاعاتها، لتقليل الضغط على الشبكة الكهربائية ومواردنا القومية.
- تدعم جهينه جميع الشراكات التي تعزز سياسات المسؤولية العامة بشأن التغير المناخي.
- تدعم الشركة المزارع في كافة الممارسات الخاصة برعاية الحيوان وحماية البيئة للحد من التأثيرات السلبية التي قد تسببها بسبب التغير المناخي.
- تتبنى جهينه خطة خمسية بدءاً من عام 2021 تستهدف تقليص الانبعاثات على النحو التالي:

10%

من مراكز التوزيع

15%

من المنشآت التابعة

5%

من المقر الرئيسي

10%

من المزارع

مشروع MED TEST II لنقل التكنولوجيا الصديقة للبيئة لدول جنوب المتوسط

خلال عام ٢٠١٧: انضمت جهنيه لمبادرة الأمم المتحدة للتنمية الصناعية لنقل التكنولوجيا الصديقة للبيئة لدول جنوب المتوسط MED TEST II بهدف تبني أفضل الممارسات في مجال كفاءة الموارد والإدارة البيئية المتكاملة. وقد ساهم ذلك في رفع الكفاءة الإنتاجية وتنمية هوامش الربحية، فضلاً عن الحد من الأثر البيئي لعمليات الشركة.

مصنع الدولية

٢٥,٣%

معدل انخفاض استهلاك المياه
(ما يعادل ٩٢,٩٢٨ متر مكعب سنوياً)

مصنع المروة

٥٢%

معدل انخفاض استهلاك المياه
%٥ معدل انخفاض إجمالي استهلاك الطاقة

الفرص المالية والمخاطر المناخية المتوقعة (٢٠٢١-٢٠٢٢)

المخاطر المادية

قد تؤثر ظاهرة ارتفاع درجة الحرارة الناجمة عن التغير المناخي إيجاباً أو سلباً على أنشطة الشركة. فعلى سبيل المثال، أسفرت موجات الجفاف في إيطاليا وإسبانيا عن تضرر زراعة الطماطم في تلك البلدان، وهو ما انعكس بدوره على ارتفاع معدلات الطلب على مركبات الطماطم التي تنتجها جهنيه. وقد بذلت جهنيه جهوداً حثيثة للعب دور محوري في تخفيف هذه الأزمة المؤسفة؛ حيث عكفت على زيادة حجم صادراتها من المركبات، مما أدى إلى نمو إجمالي إيرادات الشركة نتيجة مصادر الإيرادات الجديدة. ويعمل فريق قطاع التصدير بالشركة على التواصل مع العملاء في جميع أنحاء العالم لسد النقص في المركبات بالأسواق الدولية.

ومن جانب آخر: أثر ارتفاع درجات الحرارة على مزارع إنتاج الألبان التابعة، مما أدى بدوره إلى ارتفاع قاعدة التكاليف بشكل ملحوظ. ويرجع ذلك إلى انخفاض إنتاج الأبقار للحليب في فترات ارتفاع درجات الحرارة، ويصاحب ذلك ارتفاع التكاليف التشغيلية نتيجة الاستخدام المرتفع لأنظمة التبريد في تلك الفترات. وقد تضطر الشركة في هذه الحالة أيضاً إلى زيادة اعتمادها على المزارع الخارجية للحصول على الحليب الخام، وهو أكثر تكلفة مقارنة بتكلفة الحليب الخام الذي يتم إنتاجه في مزارع الشركة. ويعمل فريق مزرعة الإنماء حالياً على المتابعة الدقيقة للإنتاج اليومي لكل بقرة وضبط درجات حرارة أنظمة التبريد، بحسب الاقتضاء.

تتبلور الفرص والمخاطر المناخية المتوقعة على المدى القصير التي قد تؤثر على عمليات جهنيه، في محورين:

الفرص التنظيمية

أعلنت هيئة الرقابة المالية في مرسوم خاص عن متطلبات إعداد تقارير الاستدامة البيئية والاجتماعية والحوكمة بصفة إلزامية على جميع الشركات المصرية، وهو ما يلزم كل شركة بتقديم تقارير دورية حول معايير الاستدامة البيئية والاجتماعية ومبادئ الحوكمة وإطار العمل المعني بالإفصاح المالي المتعلق بالمناخ (TCFD) بصفة ربع سنوية وسنوية تزامناً مع إصدار القوائم المالية. وتضع هيئة الرقابة المالية تلك المتطلبات ضمن استراتيجية طويلة الأجل تستهدف تحويل مصر إلى مركز مالي مستدام.

وترى جهنيه أن هذه المستجدات تمثل فرصة إيجابية نظراً لأن المستثمرين حالياً يعتبرون معايير الاستدامة البيئية والاجتماعية ومبادئ الحوكمة ركيزة محورية لاتخاذهم القرارات الاستثمارية المستنيرة. وتعد جهنيه إحدى الشركات القليلة في مصر التي تقدم تقارير خاصة بالاستدامة والبصمة الكربونية، علماً بأن إعداد وإصدار تلك التقارير يأتي في إطار الوفاء بمتطلبات هيئة الرقابة المالية خلال عام ٢٠٢٢. وتجدر الإشارة إلى انخفاض الأثر المالي لإعداد تلك التقارير، حيث تنحصر التكاليف في إعداد تقرير الاستدامة، والذي تلتزم الشركة بإصداره سنوياً من قبل المرسوم الإلزامي الصادر عن هيئة الرقابة المالية.

جدير بالذكر أن فريق علاقات المستثمرين يتولى إعداد وإصدار تقارير الاستدامة البيئية والاجتماعية ومبادئ الحوكمة وإطار العمل المعني بالإفصاح المالي المتعلق بالمناخ (TCFD).

السياسات

• تلتزم جهنيه بالمعيار الدولي لنظام الإدارة البيئية ISO 14001 وفي هذا الإطار، تعكف الشركة على قياس انبعاثاتها بصفة مستمرة، مع تحديد أي ثغرات ومعالجتها على الفور لتحسين أدائها بشكل مستدام.



الموارد

أحدث الأدوات التكنولوجية

تعمل الشركة على توظيف أحدث الأدوات التكنولوجية الصديقة للبيئة، على غرار استخدامها لمصادر الطاقة الشمسية ومصابيح (LED)..

الاستثمارات المالية

تخصص الشركة استثمارات لتوظيف للطاقة المتجددة أو البديلة الصديقة للبيئة

الاستشاريون

تحرص جهنيه على الاستعانة بأفضل المكاتب الاستشارية الخارجية للمساهمة في تقييم البصمة الكربونية للشركة وتطوير أدائها في هذا المجال.

البرامج والمبادرات

تقليل انبعاثات المركبات^٩

يتم استبدال كل المركبات التي تستخدمها الشركة عقب مرور ١٠ سنوات. وأثناء هذه الفترة يتم الاحتفاظ ببطاقة توضح الاستهلاك الشهري للمركبة حتى تتمكن الشركة من تتبع مستويات تشغيل واستهلاك كل مركبة، ويجري قياس ذلك وفق معايير محددة مسبقاً. وتحرص الشركة على إجراء صيانة وقائية بصفة دورية للحفاظ على المركبات.

محطة الطاقة الشمسية في مزرعة الإنماء

نجحت جهنيه في التعاون مع شركة كرم سولار لإنشاء محطة طاقة شمسية بقدرة ١ ميغاوات وما تزال المحطة تعمل بكامل طاقتها التشغيلية وتلبي ١٥,٦% من احتياجات الطاقة بالمزرعة. وبفضل تلك المحطة تم تقليل الانبعاثات بمقدار ١,٦٢ طن من ثاني أكسيد الكربون سنوياً، مع انخفاض اعتمادها على وقود الديزل بمعدل ٦٠ ألف لتر سنوياً. ويأتي ذلك إلى جانب تقليل التكاليف التشغيلية والبصمة الكربونية للشركة.

خطة التحول إلى استخدام مصابيح (LED)

بدأت جهنيه تنفيذ خطة للتحول إلى استخدام مصابيح (LED) بجميع منشآتها الصناعية لمعالجة الاستهلاك المرتفع للكهرباء. وقد تم تنفيذ هذه الخطة بنجاح في مصانع الدولية والمصرية وإيجيفوود، فيما نجح مصنع المروة في تنفيذ ٦٠% من الخطة المستهدفة بنهاية عام ٢٠٢١.

بيع الطاقة الشمسية

تلتزم جهنيه باتفاقية (شراء الطاقة) المبرمة مع شركة كرم سولار خلال عام ٢٠٢١، والتي تقوم بموجبها بتوفير الطاقة الكهربائية للقطاع الخاص. وقد نجحت خلال فترة التقرير في بيع ١٧٠,٢ كيلو واط سنوياً.

تقليل انبعاثات الميثان

قامت الشركة بوضع خطة تغذية مصممة لتقليل انبعاثات الميثان من الأبقار دون أن يؤثر ذلك على جودة رعاية القطيع.

^٩ الملاحق وملخصات السياسات والتدريبات والمراجعة وعمليات تقييم أداء المركبات .

إدارة استهلاك المياه

”تستهدف الشركة ترشيد استهلاك المياه عبر سلسلة القيمة وضمان عمليات الاستخدام المسؤول والعستخدام لزيادة كفاءة استهلاك المياه“

تعتمد أنشطة إنتاج عصائر ومشروبات جيهينه على المياه، فضلاً عن أنشطة الزراعة والتصنيع بالشركة. ومن هذا المنطلق؛ تحرص جيهينه على ترشيد استهلاك المياه، وإيجاد بدائل مناسبة كلما سمحت الفرصة لذلك؛ سعياً إلى ترشيد استهلاك الموارد الطبيعية.

وتعد متابعة تنفيذ الخطة الموضوعية لإدارة استخدام المياه من اختصاص الأطراف الرئيسية المسؤولة عن النهوض بأجندة الاستدامة البيئية والاجتماعية ومبادئ الحوكمة، وفق ما هو موضح تفصيلاً في قسم الاستراتيجية.

المردود الإيجابي على جميع الأطراف ذات العلاقة

يؤثر استخدام المياه بشكل مباشر على عمليات الشركة على نطاق المزارع والمصانع التابعة، وهو ما ينعكس على القدرات الإنتاجية بشكل كبير. يمكن إبلاغ جيهينه بأي شكاوى أو مسائل تتعلق باستخدام موارد المياه من خلال بيانات الاتصال الموضحة على موقعها الإلكتروني والتي تشمل: المراسلة المباشرة من خلال المنصة الرقمية للشركة، أو البريد الإلكتروني، أو الخط الساخن، أو حسابها على تطبيق واتساب. كما تشجع جيهينه فريق العمل على إبلاغ أي مخاوف لرؤسائهم، الذين يقومون بدورهم بتطبيق بروتوكولات التحقيق والتقييم التي تتبناها الشركة.

المنهجية

يتم تخزين المياه في خزانات، ومن ثم استخدامها في أنشطة الإنتاج والتنظيف والتدفئة والتبريد. وقد نجحت الشركة بشكل كبير في تقليل المياه اللازمة لعمليات الإنتاج من خلال دمج أحدث تقنيات إعادة تدوير المياه في منظومتها الإنتاجية. وقد أثمر ذلك عن تمكين الشركة من إعادة استخدام المياه أثناء دورة التصنيع لأغراض مختلفة مثل التبريد.

الالتزامات والأهداف

- تساهم الشركة في تحقيق الهدف رقم ١٢ من أهداف الأمم المتحدة للتنمية المستدامة (UNSDGs).
- تلتزم جيهينه باللوائح والقوانين في إدارة استخدام للمياه بكفاءة (القرار الوزاري البيئي رقم ٤٤/٢٠٠٠).
- يلتزم قطاع التوزيع باستخدام المياه في الأغراض غير الصناعة، مثل الشرب وأعمال النظافة.
- يعكف مصنع الدولية على دراسة أحدث التقنيات العلمية الآمنة لمعالجة مياه الصرف بهدف إعادة توظيفها في أغراض الري.
- تحرص الشركة على تكريم الموظفين الذين يقدمون أفكار جديدة لترشيد استهلاك المياه.

- تستهدف الشركة خفض استهلاك المياه بنسبة ٥% سنوياً، وقد تمكنت من تحقيق ذلك خلال عام ٢٠٢١.
- المعايير والإرشادات الداخلية:
 - o عضوية اللجنة العلمية للإضافات الغذائية تبني نموذج معايير قياسية لعمل جميع محطات المياه ومحطات الصرف بجميع المواقع التابعة الشركة.
 - o عضوية اللجنة العلمية للإضافات الغذائية عمل اختبارات لعينات المياه ومنها تحاليل الحرارة (temp)، وتحليل درجة الحموضة (PH)، تحليل المواد الصلبة الكلية (TDS)، وتحليل نسبة الأوكسجين الكيميائي (COD).

السياسات

- تلتزم جيهينه بالمعيار الدولي لنظام الإدارة البيئية ISO ١٤٠٠١، وذلك فيما يتعلق بإدارة وتقييم استخدام المياه داخل الشركة.

الموارد

الاستثمارات المالية

تتبنى جيهينه خطاً استثمارية لتطوير تقنيات معالجة الصرف وإعادة استخدام المياه..

تكنولوجيا جديدة

تقوم الشركة بتوظيف أحدث التقنيات التي تساهم في ترشيد استهلاك المياه عبر جميع عملياتها وأنشطتها، وسبل معالجتها وإعادة استخدامها

البرامج والمبادرات

معالجة مياه الصرف

تمكنت جيهينه بالتعاون مع شركة TIA Germany من تزويد جميع مصانعها بالمرافق والتقنيات المتخصصة في معالجة مياه الصرف بتكلفة استثمارية تجاوزت ٣٢ مليون جنيه، بهدف كفاءة إدارة احتياجات المياه لكل منشأة. وتمتلك تلك المرافق من إنتاج ٢٠٠٠ لتر من المياه المعالجة يومياً. وخلال عام ٢٠٢٠؛ نجحت الشركة في تركيب منظومة جديدة في مصنع الدولية لتعقيم المياه بواسطة الأشعة فوق البنفسجية (UV)، والتي تقوم بالقضاء على الملوثات الميكروبيولوجية دون استخدام أي مواد كيميائية أو إحداث أي تغيير في خصائص المياه على مستوى الطعم أو الرائحة. كما قامت كذلك بتركيب منظومة آلية لإضافة المغذيات المساعدة لعملية معالجة المياه في مصانع إيجيفوود والدولية والمصرية.

كفاءة استخدام الموارد وإدارة المخلفات

”تقوم الشركة بمراقبة الجهود المبذولة في إدارة الموارد والنفايات والإبلاغ عنها لتقليل إهدار المواد الخام، وتشجيع التخلص المسؤول من العبوات، وتعزيز ممارسات الاقتصاد الدائري“

تؤمن الشركة بأن استنفاد الموارد الطبيعية والتخلص من المخلفات بطريقة غير مناسبة يمثل تهديدًا كبيرًا لسلامة وأمن منظومة عملياتها. كما تدرك أن الاستخدام المسؤول للموارد وكفاءة إدارة المخلفات عبر أنشطة التوريد يساهم في إدارة تأثير الشركة بأفضل شكل ممكن. وتعتمد الشركة على مبادرات وسياسات متعددة ولا تلجأ إلى الاستخدام التقليدي للموارد. كما تعتمد على الممارسات الابتكارية الصديقة للبيئة حتى تحقق تلك الغاية. وتعد متابعة تنفيذ تلك الممارسات من اختصاص الأطراف الرئيسية المسؤولة عن النهوض بأجندة الاستدامة البيئية والاجتماعية ومبادئ الحوكمة وقد تم توضيح تلك الاختصاصات في قسم **الاستراتيجية**.

التأثير على الأطراف ذات العلاقة

نظرًا لأن نشاط الشركة قائم على السلع الاستهلاكية سريعة الدوران، فإن مخلفات الشركة لا تتوقف عند دورة التصنيع؛ وإنما تشمل تغليف المنتجات وطريقة تخلص المستهلكين منها. وتحمل الشركة المسؤولية عن ذلك ضمن حدود معينة، إذ أن الشركة لن تتمكن من التحكم في سلوكيات المستهلكين، وينحصر دورها في توجيههم نحو الممارسات المسؤولة قدر الإمكان.

وفي حالة وجود أي شكوى تتعلق بالتسويق ووضع المصنقات، يمكن للأطراف ذات العلاقة التواصل مع الشركة مباشرة مع أي من حسابات المنصات الرقمية أو من خلال البريد الإلكتروني أو الخط الساخن أو رقم الواتساب الخاص بها، وجميعها منشورة على موقعنا الإلكتروني. وينبغي على الأطراف ذات العلاقة داخل الشركة تقديم أي شكوى أو مقترحات إلى رؤساء الأقسام الذين يلتزمون بإجراء تحقيق أو تقييم الموقف وفقًا للقواعد المتبعة.

المنهجية

تتبلور منهجية الشركة في هذا المجال في ثلاث محاور رئيسية: الأول هو متابعة استخدام الموارد والتأكد من استخدامها بشكل مسئول مع محاولة تقليل المخلفات قدر الإمكان، فضلًا عن التقييم المستمر لممارسات التصنيع لتحديد أوجه القصور والعمل على معالجتها. أما المحور الثاني فيرتبط بتبني الشركة لمجموعة من أحدث التقنيات للتخلص من المخلفات حتى تتمكن الشركة من تقليل مخاطر النفايات على البيئة والأفراد. ويركز المحور الثالث على طرق إعادة تدوير هذه المخلفات أو تغيير طبيعتها بحيث تصبح قابلة للتحلل البيولوجي، وبالتالي لا تسبب أي ضرر للبيئة عند التخلص منها.

الالتزامات والأهداف

- تساهم الشركة في تحقيق الهدف رقم ١٢ من أهداف الأمم المتحدة للتنمية المستدامة (UNSDGs).
- تسعى الشركة إلى تقليل مخلفات الألبان والمخلفات الصلبة خلال عملية الإنتاج وفي كل مراحل سلسلة التوريد.
- تحرص الشركة على استخدام أحدث أساليب التغليف ذات المردود الإيجابي على البيئة، كما تستخدم عبوات كرتونية يمكن جمعها وإعادة تدويرها بسهولة.
- تواصل جهينه بشراكتها مع شركة «تيرا باك» و«كومبي» لإنتاج عبوات معتمدة كليًا من مجلس رعاية الغابات (FSC).
- تعمل جهينه على التخلص من المخلفات الخطرة من خلال شركات متخصصة وموثوقة؛ علمًا بأن جهاز شؤون البيئة تقوم بمتابعة أعمال تلك الشركات مع تطبيق جميع القوانين واللوائح ذات الصلة.
- تستهدف جهينه تحويل عبوات الزبادي ومنتجات الألبان بالكامل إلى عبوات قابلة لإعادة التدوير وزيادة المواد المصنعة من رباعي البولي إيثيلين القابلة لإعادة التدوير (r-PET) بنسبة ٢٥% على الأقل بحلول عام ٢٠٣٠.
- وتخطط الشركة لتطبيق خطة استراتيجية تعتمد على توحيد مواد تصنيع العبوات لزيادة عملية إعادة التدوير بحلول عام ٢٠٢٢

السياسات

- تلتزم الشركة بالقوانين واللوائح الداخلية والمحلية والدولية ومنها:
- الالتزام بالإجراءات التشغيلية القياسية لأفضل ممارسات تقليل المخلفات.
- الالتزام بالإجراءات التشغيلية القياسية لأفضل ممارسات كفاءة استخدام الموارد.
- الالتزام باللوائح الصادرة عن وزارة البيئة والجهات الرقابية ذات الصلة.
- الالتزام بالمعيار الدولي القياسي لأنظمة إدارة الطاقة ISO ١٤٠٠١:٢٠١٨.

الموارد

الاستثمارات المالية	الاستشاريون	مراقبة الجودة
تخصيص الشركة خطًا استثمارية لتطوير منظومة التغليف لتوظيفها المواد الأكثر استدامة (قابلة لإعادة التدوير أو التحلل).	تحرص جهينه على الاستعانة بالمكاتب الاستشارية الخارجية المتخصصة للإشراف على التزام الشركة بالمعيار الدولي القياسي ISO ١٤٠٠١:٢٠١٨، وتجديد اعتماده.	يتابع فريق مراقبة الجودة الاستخدام الأمثل للموارد وكفاءة إدارتها، فضلًا عن مراقبة كفاءة التخلص الآمن من المخلفات بجميع المنشآت والمقرات التابعة.

البرامج والمبادرات

شراكة استراتيجية مع «تترا باك»

تواصل جهينه تعزيز شراكاتها الاستراتيجية مع شركة «تترا باك» الرائدة في مواد التعبئة والتغليف، علمًا بأن أنشطة «تترا باك» معتمدة من مجلس رعاية الغابات بشكل كامل، وهو ما يعني أن جميع أنشطة وعمليات الشركة تلتزم بالممارسات البيئية المسؤولة ومعايير إدارة الغابات. كما يشمل التعاون إنتاج عبوات قابلة للتحلل مخصصة لبعض منتجات جهينه، وذلك من أجل تعزيز جهود الاستدامة التي تبذلها الشركة.

مبادرة «دخل الشفافة جوه العلبه»

أطلقت جهينه بالتعاون مع «تترا باك» مبادرة «دخل الشفافة جوه العلبه»، تهدف إلى دعوة المستهلكين إلى الاحتفاظ بالشفافة داخل عبوة منتجات جهينه ميكس، أو إعادة غلق غطاء عبوات الحليب بعد استهلاكها، بهدف ضمان التخلص الصحيح والآمن لمخلفات عبوات منتجات جهينه بعد استهلاكها

ابتكار غطاء جديدة لمنتجات «جهينه رايب»

قامت الشركة بتغيير أغطية عبوات «جهينه رايب» واستبدالها بأغطية ابتكارية صديقة للبيئة مستخلصة من قصب السكر وفق معايير منظمة بونسوكرو.

الشراكة الاستراتيجية مع Reform

عقدت جهينه شراكة استراتيجية مع مؤسسة Reform لإعادة تدوير مخلفات الشركة وفق أعلى معايير الاستدامة والممارسات الأخلاقية.

منظومة إعادة التدوير

توظف جهينه أحدث التقنيات لتجنب أي هدر للمنتجات أثناء عملية التعبئة والتغليف. وخلال عام ٢٠٢١: تمكنت الشركة من إطلاق نسخة تجريبية لمشروع إعادة تدوير مخلفات الفاكهة أثناء عملية الإنتاج.

المؤتمر المصري السنوي لعلوم وتكنولوجيا الألبان

في إطار تعاون الشركة مع المركز القومي للبحوث، قامت جهينه بالمشاركة في تنظيم فعاليات المؤتمر المصري السنوي لعلوم وتكنولوجيا الألبان. وقامت الشركة خلال هذا الفعالية بتسليط الضوء على ضرورة عقد شراكات استراتيجية بين القطاعين العام والخاص من أجل تطوير معايير الصناعة في مصر.

الهدف



التنوع البيولوجي - الأمن البيولوجي - رعاية الحيوان

”تعايش معارسات مزارع إنتاج الألبان
المسؤولة مع التزامنا بحماية التنوع والأمن
البيولوجي ورعاية الحيوان في مصر“

يرتبط العمل في مجال الزراعة ومزارع إنتاج الألبان بتحديات بيئية مثل تأثير تلك العمليات والأنشطة على سلامة البيئة وجودة رعاية الحيوان.

ومن الجدير بالذكر، أن مصر تحظى بموقع استراتيجي يتميز بمساحات صحراوية شاسعة، مما يسمح لها بتطوير تلك العمليات من خلال استصلاح تلك المساحات دون الإخلال بالتنوع البيولوجي. وعلى هذه الخلفية: نجحت جهينة في الاستفادة من تلك المميزات، وتمكنت من توفير أفضل وسائل رعاية الحيوان وفي مزرعة الإنماء المتطورة في منطقة العسيلا بالواحات البحرية.

تحتل مزرعة الإنماء مكانة رائدة في قطاع الزراعة المصري وهي أول مزرعة في مصر يتم إدراجها على القائمة البيضاء للهيئة القومية لسلامة الغذاء، كما حازت كذلك على اعتماد المعيار الدولي لإدارة سلامة الأغذية ISO 22000.

المردود الإيجابي على جميع الأطراف ذات العلاقة

مزرعة الإنماء

يعتبر السكان المحليين والمجتمعات المحيطة بصورة رئيسية الأطراف ذات العلاقة لمزرعة الإنماء. وتقدم المزرعة بيئة مثالية من خلال تبني أفضل الممارسات المتبعة في مزارع إنتاج الألبان الصادرة عن منظمة الأغذية والزراعة (FAO)، فضلاً عن توفير أحدث الممارسات الابتكارية في رعاية الحيوانات وحفظ المواد الخام. ويضم فريق العمل بمزرعة الإنماء نخبة من الخبراء والعاملين المهرة ممن لديهم الدراية العملية والعملية اللازمة للحفاظ على البيئة ورعاية الحيوان. وتلتزم جهينة برعاية الأبقار بمزارعها وتوفير الحياة الصحية لها وفق أعلى مستويات الجودة بما يتماشى مع الأولويات الرئيسية للشركة، مما يساهم في نجاح الشركة الدائم في الحفاظ على حقوق الحيوان الخمسة المقررة من منظمة «الفاو»، فضلاً عن تحسين معدلات وجودة الإنتاجية بجميع المزارع التابعة.

V,000+

بقرة من سلسلة هولشتاين

%

حوادث

%

معدلات العدوى

شبكة الموردين لمزرعة الإنماء

يشمل الأطراف ذات العلاقة أيضاً المجتمعات المحيطة بالمزارع والتي تمثل بقية شبكة الموردين لشركة جهينة. وتعمل الشركة على إلزامهم بتطبيق السياسات والإجراءات المتبعة مع شبكة الموردين، كما تقدم لهم فرصة للتطور من خلال تبادل الخبرات والمعرفة وتقديم الدعم التشغيلي، ويمكن تقييم كل ذلك من خلال التطور الذي حققته مزرعة الإنماء في هذا المجال. ومن شأن هذه السياسة أن تؤدي إلى تطوير وتنمية شبكة الموردين وهو ما يعود مردوده الإيجابي على المجتمعات المحيطة.

وفي حالة وجود أي شكوى تتعلق بشبكة المزارع فيما يتعلق بعملية الزراعة أو سلسلة القيمة، يمكن للأطراف ذات العلاقة التواصل مع الشركة مباشرة مع أي من حسابات المنصات الرقمية أو من خلال البريد الإلكتروني أو الخط الساخن أو رقم الواتساب الخاص بها، وجميعها منشورة على موقعنا الإلكتروني. وينبغي على الأطراف ذات العلاقة داخل الشركة تقديم أي شكوى أو مقترحات إلى رؤساء الأقسام الذين يلتزمون بإجراء تحقيق أو تقييم الموقف وفقاً للقواعد المتبعة.

المنهجية

حرصت جهينة عند تأسيسها لمزرعة الإنماء على اختيار نوع القطيع المناسب للظروف البيئية في مصر، ولذلك اختارت الشركة سلسلة فريزيان هولشتاين. ثم قامت الشركة بعد ذلك بتطوير قدرات المزرعة بحيث يرتفع متوسط العمر المتوقع للقطيع وجودة الإنتاج، وعملت على نقل تلك المعرفة إلى شبكة المزارع الأخرى لتحسين قدراتها.



موردي التغذية



موردي الخدمات اللوجستية



موردي العقاقير الطبية

الالتزامات والأهداف

- تساهم الشركة في تحقيق عدد من أهداف الأمم المتحدة للتنمية المستدامة (UNSDGs)، تحديداً رقم ٢ و١٥.
- تتبع جهينه بروتوكولات صارمة لتقليل الأضرار ومنع انتشار الأمراض في شبكة المزارع.
- تحرص الشركة على وضع أهداف سنوية لمزرعة الإنماء بناءً على أداء العام السابق، ويتم إعادة تقييم هذه الأهداف شهرياً بناءً على الأداء والظروف المختلفة.
- تطبق الشركة خطط محددة في مزرعة الإنماء لضمان تطعيم القطيع بشكل مناسب.
- تشترط جهينه على شبكة المزارع تقديم شهادات تثبت خلو الأبقار من أمراض البروسيلا والسل بشكل (نصف سنوي).
- تحرص الشركة على وضع خطط لقياس ومعالجة الانبعاثات الناتجة عن القطيع.

السياسات

- تقوم الشركة بإجراء اختبارات دورية لفحص الحليب ومراجعة الجودة.
- يتم إجراء مراجعة خارجية مرتين سنوياً من خلال وزارة الزراعة المصرية في مزرعة الإنماء وسائر شبكة المزارع للتأكد من سلامة القطيع.
- يتم إجراء تقييمات في نهاية كل شهر بمزرعة الإنماء لمقارنة التوقعات بالنتائج وتحديد الخطوات التالية.
- يشترط على زوار مزرعة الإنماء تقديم فحص طبي يثبت التزامهم بقواعد الصحة والنظافة الخاصة بالمزرعة قبل الدخول إليها.
- ضمان امتثال مزرعة منديشة (بالواحات البحرية) باللوائح التي أقرتها الهيئة الوطنية لسلامة الأغذية (NFSA) التي تتعلق بالإجراءات الصحية والعمليات المنهجية والتصميمات الهندسية وإعداد التقارير والتوثيق. وتستند عملية التدقيق الخاصة بالهيئة الوطنية لسلامة الأغذية (NFSA) إلى زيارات معلنة وغير معلنة، حيث جاءت مزرعة الإنماء (منديشة) على رأس القائمة البيضاء باستمرار.

الموارد

جهود البحث والتطوير

تعتمد الشركة على جهود البحث والتطوير لتحسين العوامل الوراثية للقطيع وتقليل معدلات الإعدام.

وبفضل هذه الجهود، ارتفع معدل التكاثر في القطيع بنسبة تتراوح ما بين ٤% و٥% خلال عام ٢٠٢١.

حلول متطورة

تستخدم الشركة أحدث الوسائل التكنولوجية لرعاية القطيع بشكل مناسب وتعزيز قدراته على تحمل التغيرات المناخية القاسية. كما تستعمل الشركة نظام صرف مميز للحفاظ على نظافة العنابر وتتعاقد مع شركات متخصصة لمكافحة الآفات عند الحاجة، علماً بأنها لا تستخدم مواد تضرر بالقطيع.

برامج تدريبية على أعلى مستوى

يتلقى فريق العاملين بالمزارع دورات تدريبية مكثفة تغطي مختلف أنشطة الشركة في الزراعة وإنتاج الألبان بمزرعة الإنماء، فضلاً عن تطوير المهارات الشخصية.

نخبة من الخبراء

تعتمد الشركة على فريق من الخبراء والكفاءات لتقييم المزارع التابعة للشركة والمزارع الأخرى في الشبكة وتحديد مدى امتثالها لمعايير رعاية الحيوان، ومتابعة الأحوال الصحية للقطيع، فضلاً عن تحديد أوجه القصور وطرق معالجتها.

المبادرات والبرامج

برنامج إدارة صحة الحيوان

تتبع جهينه برنامج صارم لضمان سلامة القطيع ويتضمن ذلك تأمين حدود المزارع وتسيبها بشكل آمن لتجنب الاتصال المباشر بين الزوار والقطيع لتقليل المخاطر، كما تلتزم بوضع إجراءات لضمان الأمن الحيوي لمنع انتشار الأمراض من مزرعة إلى أخرى ومن حيوان إلى آخر.

متابعة القطيع

تعمل الشركة على تنظيم البرامج والمبادرات المتعلقة بصحة وسلامة القطيع ويتولى قسم تطوير المزارع الإشراف على ذلك. ويقوم الخبراء بتقييم مدى التزام شبكة المزارع بمعايير السلامة والصحة المتبعة بهدف تحديد أوجه القصور وطرق معالجتها.

تعظيم الفوائد البيئية

تستخدم الشركة تقنيات دائرية فعالة حيث يتم استعمال السماد الطبيعي والمياه المعاد تدويرها في العمليات الزراعية داخل مزرعة الإنماء لتقليل المخلفات وإعادة استخدام الموارد قدر الإمكان.

١ الملحقات، مخلص السياسات، الدورات التدريبية، التدقيق، إجراء اختبارات دورية.

الحوكة



الحوكمة



” نحن نضعن العصرية والدقة والعساءلة
بعختلف عملياتنا ونشارك في منافسة عادلة
بعختلف الأسواق التي نعمل بها“

تلتزم جهينه بممارسة أنشطتها التجارية بصورة أخلاقية تعزز روح الابتكار والتعاون وتلتزم بقيم الشفافية، وهو ما ساعد مجلس الإدارة من القيام بمهامه في الإشراف على أنشطة المجموعة بكل سهولة سواء من الناحية التشغيلية أو من منظور يراعي معايير الاستدامة البيئية والاجتماعية ومبادئ الحوكمة. وقد تكللت هذه الثقافة بإدارة أنشطة الشركة التشغيلية بطريقة مستدامة خاصة في أوقات الأزمات.

التأثير على الأطراف ذات العلاقة

- تؤثر ممارسات الحوكمة الناجحة للشركة على كل الأطراف ذات العلاقة، حيث تقوم هذه الممارسات على المنتجات الابتكارية والإنجازات المالية، فضلاً عن التقدم في مجالات الوعي البيئي والمسؤولية الاجتماعية. وتساهم تلك الممارسات في تعظيم العائد للمساهمين وتعظيم القيمة للموظفين والشركاء والعملاء. وقد عملت الشركة على مدار سنوات على مواصلة إطار الحوكمة مع المعايير المحلية والعالمية التي تساهم في خلق منظومة تشغيلية قوية ونزيهة وعادلة.
- تسعى جهينه إلى توفير سياسة آلية للإبلاغ عن المخالفات تسمح للموظفين في كل المنشآت والشركات التابعة - مهما كان موقعها - بتقديم أي شكوى أو تظلم بطريقة آمنة وسريّة وتتسم بالشفافية. تقوم جهينه بتقييم الشكاوى التي تصل إلى قسم الموارد البشرية وقسم التدقيق الداخلي سنوياً، وتحرص على تحليل هذه الشكاوى بدقة واتخاذ الإجراء المناسب. تحرص جهينه على وضع سياسات جديدة كلما دعت الحاجة، وتشرف الإدارة على ذلك من مرحلة الصياغة مروراً بالمناقشة ثم الموافقة.

المنهجية

- حرصت الشركة على تبني مجموعة من السياسات التي من شأنها دمج معايير الاستدامة والشفافية في كل أنشطة الشركة وسلسلة القيمة من أجل تحقيق نمو طويل الأجل دون الإخلال بالالتزامات الأخلاقية. وتعد هذه السياسات جزءاً من استراتيجية الشركة وتركز على خلق قيمة مشتركة لكل الأطراف ذات العلاقة.

الالتزامات والأهداف

- تساهم الشركة في تحقيق الهدف رقم 11 من أهداف الأمم المتحدة للتنمية المستدامة (UNSDGs).
- تجدد جهينه التزامها بتطبيق المبادئ العشرة لمبادرة الاتفاق العالمي للأمم المتحدة، كما تتخذ ما يلزم من إجراءات لتطبيق نطاق عمل تلك المبادئ بالكامل.

* الملحق، مخلص السياسات، الدورات التدريبية، التدقيق، مدونة قواعد السلوك.
* الملحق، مخلص السياسات، الدورات التدريبية، التدقيق، سياسة تضارب المصالح.

الموارد

التدقيق الخارجي

تستعين جهينه بخدمات شركتي KPMG - حازم حسن وغرانت ثورنتون لمراجعة بياناتها المالية وفقاً للقوانين واللوائح المتبعة حتى تتمكن الشركة من مكافحة أي شبهة فساد.

الأقسام الداخلية

تتضمن الأقسام المسؤولة عن متابعة تنفيذ أي سياسات، فضلاً تولى مسؤولية الموارد البشرية والشؤون القانونية.

سياسة الإبلاغ عن المخالفات

تعتمد الشركة استبدال وسيلة التظلم الحالية بأخرى جديدة تعمل بشكل آلي وتضمن قدر أكبر من السرية.

لجنة التدقيق التابعة لمجلس الإدارة

يقوم مجلس الإدارة بتكليف هذه اللجنة للإشراف على أنشطة تتعلق بالمراجعة والتدقيق على أي أداء مالي يرتبط بالشركة.

البرامج والمبادرات

تعديل هيكل مجلس الإدارة

تم تعديل أعضاء مجلس إدارة جهينه في عام 2021، ووافقت الجمعية العمومية العادية على إجراء تلك التعديلات في اجتماعها الذي عُقد في نوفمبر عام 2021. للاطلاع على ملخص قرارات الاجتماع [اضغط هنا](#).

هيكل مجلس الإدارة

سيف الدين ثابت
الرئيس التنفيذي للمجموعة
سابقًا

تولى منصبه حتى عام ٢٠٢١



أحمد الوكيل
رئيس مجلس الإدارة - مستقل

تم تعيينه في منصبه في شهر
نوفمبر عام ٢٠٢١، وقد شغل سابقًا
منصب عضو مجلس إدارة غير
تنفيذي - مستقل في يناير ٢٠٢١



هبة ثابت
عضو مجلس إدارة تنفيذي

تولت منصبها في فبراير عام ٢٠٠٧.



جان أندرس ليندجرين
عضو مجلس إدارة غير تنفيذي -
مستقل

تولى منصبه في يونيو عام ٢٠٢١



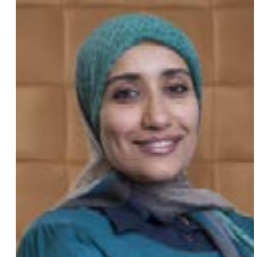
عمرو مدني
عضو مجلس إدارة تنفيذي

تولى منصبه في نوفمبر عام ٢٠٢١.



مريم ثابت
عضو مجلس إدارة غير تنفيذي

تولت منصبها في شهر مايو
عام ٢٠١٠.



مشعل الدغيم
عضو مجلس إدارة غير تنفيذي

تولى منصبه في نوفمبر عام ٢٠٢١.



محمد عبد الوهاب
عضو مجلس إدارة غير تنفيذي

تولى منصبه في نوفمبر عام ٢٠٢١



للمزيد عن بيانات تعيين أعضاء مجلس الإدارة [اضغط هنا](#).
للمزيد عن صلاحيات أعضاء مجلس الإدارة [اضغط هنا](#).



اللجان التابعة لمجلس الإدارة

لجنة الأجور والمكافآت

تضم مجموعة من الخبراء والمستشارين يتولون مسألة الأجور والمكافآت الخاصة بأعضاء مجلس الإدارة التنفيذيين وغير التنفيذيين. ويتم عرض توصيات اللجنة في اجتماع الجمعية العمومية للشركة للموافقة عليها.

٣

أعضاء خلال عام ٢٠٢١

لجنة التدقيق والمراجعة

تقوم هذه اللجنة بمساعدة مجلس الإدارة في مهام إشرافه على سلامة البيانات المالية للشركة، وتشرف كذلك على عملية إعداد التقارير المالية، كما تراقب استقلالية كل من المدققين الداخليين والخارجيين للشركة، فضلا عن الامتثال العام لجميع المتطلبات القانونية والتنظيمية الملزمة.

٣

أعضاء خلال عام ٢٠٢١

الملحقات



الملحقات

المصطلحات

المصطلح	الاختصار الشائع	التعريف
معايير الاستدامة البيئية والاجتماعية ومبادئ الحوكمة	ESG	مجموعة من المؤشرات التي تمثل التزامات الشركة بالتأثير المستدام والأخلاقي من خلال العمل البيئي والمساهمة الاجتماعية وممارسات الحوكمة الرشيدة.
نظام تحليل المخاطر ونقاط التحكم الحرجة	HACCP	منهج وقائي ضد المخاطر البيولوجية والكيميائية والفيزيائية التي يمكن أن تؤثر على سلامة الأغذية وجودتها أثناء عملية الإنتاج.
إطار العمل المعني بالإفصاح المالي المتعلق بالمناخ	TCFD	فريق عمل مسؤول عن تطوير عمليات الكشف عن المخاطر المالية المتعلقة بالمناخ والتي يمكن للشركات والبنوك والمستثمرين استخدامها لزيادة مصداقية المعلومات التي يتم الإفصاح عنها للمساهمين.
مبادرة الاتفاق العالمي للأمم المتحدة	UNGC	مبادرة عالمية للعمل الجماعي تدعو الشركات إلى التوافق مع 10 مبادئ تهدف إلى تحقيق الأهداف المجتمعية. وتتعلق هذه المبادئ في العديد من الموضوعات ومن بينها، حقوق الإنسان والعمل والبيئة ومكافحة الفساد.
أهداف الأمم المتحدة للتنمية المستدامة	UNSDGs	مبادرة عالمية تتألف من 17 هدفًا تليي بشكل جماعي الأهداف البيئية والاجتماعية ومبادئ الحوكمة والأهداف الاقتصادية العاجلة.

المصطلحات الخاصة بشركة جهينه

فريق الاستدامة

فريق الاستدامة يتألف من مجموعة من الأعضاء الأساسيين في فريق عمل الشركة الذين يعملون بشكل جماعي بالتعاون مع مجلس الإدارة لمراقبة تنفيذ استراتيجية الشركة وتقديم تقرير عنها. ويتم اختيار فريق الاستدامة من جميع إدارات الشركة، ويتم الاعتماد عليهم لتمثيل هذه الإدارات أو الوظائف بما يتماشى مع مهمتنا لتعزيز أداء معايير الاستدامة البيئية والاجتماعية ومبادئ الحوكمة.



عناصر تقييم الأثر العادي



رد الشركة (رقم الصفحة)	الأهمية ^٣ (X/Y)	النطاق	الأولوية بالنسبة للأطراف ذات العلاقة	الموضوعات المطروحة
٧٧-٧٤	مرتفع	<ul style="list-style-type: none"> العمليات الخاصة بالمزارع وتأثيرها تأثير سلاسل الإمداد والتوريد ذات الصلة تأثير النظام البيئي للشركة والمخاطر المرتبطة به 	<ul style="list-style-type: none"> المساهمون الجهات التشريعية المجتمعات المحلية 	التنوع والأمان البيولوجي ورعاية الحيوان
٧٦-٦٨	مرتفع	<ul style="list-style-type: none"> الاستخدام الصحي للمواد ممارسات الاقتصاد الدائري التخلص من المخلفات وتقليلها 	<ul style="list-style-type: none"> المساهمون الجهات التشريعية 	كفاءة استخدام الموارد والتحكم في المخلفات
٥٣-٥٢	مرتفع	<ul style="list-style-type: none"> موظفو جهنيه العاملين بشبكة المزارع 	<ul style="list-style-type: none"> الأطراف ذات العلاقة داخل الشركة الجهات التشريعية منظمات المجتمع المدني 	حقوق الموظفين؛ الاعتماد على معايير فائقة الجودة في العمل، ومراعاة التنوع، وتطوير الموظفين
٨١-٨٠	مرتفع	<ul style="list-style-type: none"> تطبيق معايير الاستدامة البيئية والاجتماعية وحوكمة الشركات الالتزام بجهود مكافحة الفساد الالتزام بضوابط محدد في المراجعة الداخلية 	<ul style="list-style-type: none"> المساهمون الجهات التشريعية 	الالتزام بالممارسات الأخلاقية
٤٧-٤٦	مرتفع	<ul style="list-style-type: none"> تحديد برنامج مناسب للتغذية إتاحة المنتجات 	<ul style="list-style-type: none"> العملاء المجتمعات المحلية 	الصحة والتغذية
٦٥-٦٢	مرتفع	<ul style="list-style-type: none"> تطبيق معايير الاستدامة البيئية والاجتماعية وحوكمة الشركات الالتزام بجهود مكافحة الفساد الالتزام بضوابط محدد في المراجعة الداخلية 	<ul style="list-style-type: none"> المساهمون الجهات التشريعية 	التخفيف من مخاطر التغير المناخي
٦٧-٦٦	مرتفع	<ul style="list-style-type: none"> الاستخدام المسؤول لموارد المياه متابعة التأثير على مصادر المياه معالجة مياه الصرف الصحي 	<ul style="list-style-type: none"> الجهات التشريعية المجتمعات المحلية 	إدارة موارد المياه

رد الشركة (رقم الصفحة)	الأهمية ^٣ (X/Y)	النطاق	الأولوية بالنسبة للأطراف ذات العلاقة	الموضوعات المطروحة
٥٧-٥٤	مرتفع	<ul style="list-style-type: none"> حماية الموظفين وضع معايير محددة للموردين 	<ul style="list-style-type: none"> الموظفون المجتمعات المحلية 	صحة وسلامة الموظفين
٤٤-٤٢	مرتفع	<ul style="list-style-type: none"> مراقبة عملية التصنيع سلامة المنتجات سلامة المكونات 	<ul style="list-style-type: none"> العملاء المجتمعات المحلية 	سلامة وجودة الغذاء
٥٩-٥٨	متوسط	<ul style="list-style-type: none"> حقوق الأطراف ذات العلاقة الذين يتأثرون بشكل مباشر وغير مباشر. 	<ul style="list-style-type: none"> الجهات التشريعية المساهمون 	الحفاظ على حقوق الإنسان
٣٩-٣٢	متوسط	<ul style="list-style-type: none"> تأثير اقتصادي مباشر تأثير اقتصادي غير مباشر 	<ul style="list-style-type: none"> الجهات التشريعية المساهمون المجتمعات المحلية 	مراعاة الأبعاد الاقتصادية
٥٠-٤٨	متوسط	<ul style="list-style-type: none"> التزام بالمعايير الأخلاقية في الحملات التسويقية وضع الملصقات على المنتجات التواصل مع المستثمرين. 	<ul style="list-style-type: none"> الجهات التشريعية العملاء 	التواصل المسؤول ووضع الملصقات

^٣ X = الأهمية بالنسبة للأطراف ذات العلاقة.
Y = الأهمية بالنسبة إلى أجنة الاستدامة.

إسهاماتنا في تحقيق أهداف الأمم المتحدة للتنمية المستدامة

الهدف	المستهدف	إسهامات الشركة
1 NO POVERTY		<ul style="list-style-type: none"> تقدم الشركة الدعم المالي للمزارع في شكل مساعدات رأسمالية لتطوير مزارعهم. التعاون مع المزارع المحلية عبر تطوير عقود شراء طويلة الأجل لتعزيز أدائها من خلال شبكات الإمداد والتعاون الزراعي «كفاءة».
2 ZERO HUNGER		<ul style="list-style-type: none"> تبنى الممارسات الجيدة لتربية الأبقار وتحسين العوامل الوراثية للقطيع، وتقليل معدلات الإعدام لتعظيم رفاهية القطيع وزيادة معدل إنتاج الألبان. التخفيف من تأثير المخاطر المناخية على القطيع، وحماية الحيوانات وإنتاج الألبان. الاستثمار في تطوير المزارع عبر شبكتنا وفي تطوير مزرعة الإنباء، لتعزيز بنيتها التحتية وتعظيم إنتاجها.
4 QUALITY EDUCATION		<ul style="list-style-type: none"> نقوم بتدريب العمالة من ذوي الرواتب المنخفضة لتحسين قدراتهم وزيادة رواتبهم. يحصل فريق البحث والتطوير على تعليم فائق الجودة يضاهاي المعايير العالمية من خلال الدورات التدريبية داخل مصر وخارجها بما يساهم في دعم اهداف التنمية المستدامة في جميع أنحاء الشركة. تتيح برامج تدريبية للسيدات بالإدارات الداخلية للشركة من خلال مشاركتنا في مبادرة «Pro Girls». نقدم دورات تدريبية لعمال المزارع من الشباب حول أساليب الإنتاج والصيانة المسؤولة في الزراعة لتعزيز المعرفة وبالتالي زيادة معدلات الإنتاج.
5 GENDER EQUALITY		<ul style="list-style-type: none"> تتضمن مدونة قواعد السلوك سياسة صارمة تنص على أنه لا تسامح مع أي نوع من أنواع التمييز ومكافحة التحرش. تتبنى الشركة مبدأ تكافؤ الفرص في التوظيف وتراعي عدم التمييز بين الرجل والمرأة في الأجور. تستضيف الشركة جلسات توعية حول العنف ضد المرأة ونوصي بالخدمات التي تساعد السيدات اللواتي يتعرضن للعنف الأسري أو في مكان العمل، كما تتضمن مدونة قواعد السلوك سياسة مناهضة للعنف في مكان العمل. نقوم بتمكين السيدات اللواتي يتطلعن إلى الحصول على مناصب قيادية في جهينه وبصفة عامة اللواتي يتطلعن إلى أن يصبحن قائدات من خلال مشاركتنا في مبادرة «Pro Girls».

الهدف	المستهدف	إسهامات الشركة
6 CLEAN WATER AND SANITATION		<ul style="list-style-type: none"> تجهيز جميع مصانع الشركة بالمرافق والتقنيات المتخصصة في معالجة مياه الصرف لإدارة احتياجاتنا من المياه بكفاءة. نحدد استخدامنا من مياه الشرب ونبحث عن بدائل مناسبة كلما أمكن.
7 AFFORDABLE AND CLEAN ENERGY		<ul style="list-style-type: none"> قمنا ببناء محطة طاقة شمسية بقدرة 1 ميجاوات لتشغيل مزرعة الإنباء، وبيع فائض الطاقة الكهربائية للقطاع الخاص من خلال اتفاقية شراء الطاقة مع شركة كرم سولار. نعمل على زيادة كفاءة الطاقة من خلال تنفيذ تغييرات دائمة عبر عملياتنا لتقليل بصمتنا الكربونية وتخفيف الضغوط على الشبكة الوطنية للكهرباء.
8 DECENT WORK AND ECONOMIC GROWTH		<ul style="list-style-type: none"> تقوم جهينه بتوقيع شراكات في العديد من القطاعات لتحسين البنية الأساسية للطاقة والمعدات الصناعية والتكنولوجية. قامت الشركة بتوظيف أكثر من 4000 فرد ونؤكد على توفير فرص عمل للشباب الذين يبدؤون حياتهم المهنية. نوفر بيئة عمل آمنة وبناءة تدعم حقوق العمال وتحمي رفاهية الموظفين. تتبنى سياسة صارمة للمساواة في الأجور بمختلف منشآتنا التابعة. نحن نراقب ونضمن الاستخدام المثل للموارد للحفاظ على الرفاهية الاقتصادية للشركة مع تقليل تأثيرنا على البيئة.
9 INDUSTRY, INNOVATION AND INFRASTRUCTURE		<ul style="list-style-type: none"> يعمل أكثر من 1,086 من موظفينا في خطوط إنتاج مصانع الشركة. تقوم الشركة بدعم المزارع المحلية من خلال قروض بدون فوائد للمساعدة في زيادة قدراتها وإنتاجيتها، على أن تقوم تلك المزارع بسداد تلك القروض عن طريق توريد منتجات الألبان. تقوم الشركة بتطوير القدرات التكنولوجية لكافة مصانعها بهدف تعزيز الأداء وزيادة كفاءة الموارد وتعظيم كفاءة الطاقة للحد من انبعاثات الكربون. يوصل مركز الابتكار تكثيف جهود البحث والتطوير للمساعدة في تطوير المنتجات الجديدة عالية الجودة والكفاءة. نواصل الاستثمار في تطوير البنية الأساسية التي تعود بالمرود الإيجابي المباشر على جهينه وتأثيرات اقتصادية غير مباشرة على المجتمعات المحيطة بعملياتها.



الهدف	المستهدف	إسهامات الشركة
10 REDUCED INEQUALITIES		<ul style="list-style-type: none"> نحن نشجع التنوع والشمول بجميع المنشآت والمصانع التابعة للشركة ونكرس جهودنا لتعزيز ثقافة العمل لا تقوم على التمييز. نتيح لجميع الموظفين الحصول على فرص عمل متكافئة، حيث تقوم عملية التوظيف على المؤهلات المهنية فقط. نقوم بتطبيق سياسة صارمة للمساواة في الأجور بمختلف المصانع والمنشآت التابعة.
12 RESPONSIBLE CONSUMPTION AND PRODUCTION		<ul style="list-style-type: none"> تعكف الشركة على الحد من إهدار الحليب، والطعام، والمخلفات الصلبة بمختلف جوانب سلسلة الإمداد والتوريد، بداية من تأمين المواد الخام مروراً بعملية التصنيع والتعبئة والتغليف. تقوم الشركة بتعبئة بعض المنتجات باستخدام مواد قابلة لإعادة التدوير والتحلل. تشارك جهينة في العديد من مبادرات إعادة التدوير، وإعادة تدوير أو معالجة وإعادة استخدام المياه المستخدمة في عملية التصنيع، كما أطلقنا مشروعاً تجريبياً لإعادة تدوير مخلفات الفاكهة. نقوم بالإبلاغ عن ممارساتنا من خلال قنوات متعددة والتي تتضمن معلومات كمية ونوعية لعرض بعض عاداتنا الاستهلاكية والإنتاجية. تواصل الشركة الاستثمار في تطوير قدراتنا البحثية والتكنولوجية لتحسين العادات الاستهلاكية والإنتاجية.
15 LIFE ON LAND		<ul style="list-style-type: none"> تقع مزرعة الإنماء في منطقة الواحات البحرية، حيث قامت الشركة باستصلاح الأراضي الصحراوية دون الإخلال بالرفاهية البيئية للمنطقة المحيطة. تدعم جهينة شبكة المزارع الخاصة بها في تحسين رفاهية القطيع والطاقت الإنتاجية لمساعدتهم على الحفاظ على صحة القطيع وتحسين الإنتاج فضلاً عن بيع الإمدادات بسعر عادل.
16 PEACE, JUSTICE AND STRONG INSTITUTIONS		<ul style="list-style-type: none"> تكافح جهينة الفساد والرشوة بجميع أشكالها باستخدام سياسة صارمة لمدونة قواعد السلوك تتسم لجنة الحوكمة بالشركة بالتنوع والشمولية، حيث تقوم بالإشراف على تطبيق ممارسات الحوكمة الرشيدة على مستوى الشركة. تشارك جهينة في مبادرات الحوكمة العالمية، بما في ذلك الميثاق العالمي للأمم المتحدة (UNGC)، ونلتزم بالمعايير العالمية في عملياتنا التشغيلية أو عند الإفصاح عن التقارير.

ملخص السياسات وبرامج التدريب والمراجعة

المواصفات المصرية	الوصف
٢٠٠٨/٣١٢٠	القواعد الاسترشادية لتدوين العناصر الغذائية ببطاقة بيانات الأغذية
٢٠٠٦/٥١١٨	القواعد العامة لإضافة المغذيات الضرورية للأغذية
٢٠١٠/٧١١٧	الادعاءات التغذوية والصحية في الأغذية (وتعديلاتها) (قانون رقم ١٩٢٤ لسنة ٢٠٠٦)
٢٠١٧/٨٠٧٦	معايير القبول والرفض بالنسبة للمغذيات الكبرى والصغرى (٢٠١١/١٦٩٩ EU No)
٢٠١٧/٨٠٧٧	المقررات اليومية للفيتامينات والمعادن للفئات العمرية المختلفة، طبقاً لمنظمة الصحة العالمية (٢٠٠٤) والأكاديمية الوطنية الأمريكية للعلوم (٢٠٠٤).

اللوائح الدولية	رقم المواصفة	الوصف
CODEX	CAC/GL ١٩٨٥-٢ (وتعديلها لعام ٢٠١٧)	مراجعة القواعد التوجيهية لوضع الملصقات
CODEX	CAC/GL ١٩٩٧-٢٣	القواعد الاسترشادية لاستخدام المواد الغذائية والادعاءات الصحية
CODEX	CAC/GL ١٩٨٧-٩ (وتعديلها لعام ١٩٨٩ و١٩٩١، ومراجعتها لعام ٢٠١٥)	المبادئ العامة لإضافة العناصر الغذائية الأساسية
الاتحاد الأوروبي	٢٠١١/١٦٩٩	قواعد توفير المعلومات الغذائية للمستهلكين (وضع الملصقات)
الاتحاد الأوروبي	-	القواعد التوجيهية للسلطات المختصة لمراقبة الالتزام بلائحة الاتحاد الأوروبي رقم ٢٠١١/١٦٩٩ (معايير القبول والرفض)
الاتحاد الأوروبي	٢٠٠٦/١٩٢٤	التغذية والادعاءات الصحية



المراجعات السنوية المقررة

يتم إجراء أكثر من ٨٠ عملية تدقيق على مستوى أنشطة جهينه التشغيلية سنويًا بما في ذلك ما يلي:

- المراجعة الخارجية السنوية لنظام إدارة الجودة ISO ٩٠٠١: ٢٠١٥
- المراجعة الخارجية السنوية لنظام الإدارة البيئية ISO ١٤٠٠١: ٢٠١٥
- المراجعة الخارجية السنوية لنظام إدارة الصحة والسلامة المهنية ISO ٤٥٠٠١: ٢٠١٨
- المراجعة الخارجية السنوية لنظام إدارة الطاقة ISO ٥٠٠٠١: ٢٠١٨
- المراجعة الخارجية السنوية ISO ٢٠١٧/١٧٠٢٥
- المراجعة الخارجية السنوية للنسخة ٥،١ من المراجعة FSSC ٢٢٠٠٠
- المراجعة الخارجية السنوية BRCGS الإصدار الثامن
- المراجعة الخارجية السنوية لشهادتي «حلال» و«كوشهر» من قبل الهيئة المصرية العامة للمواصفات والجودة
- المراجعة الخارجية السنوية لنظام إدارة جودة الموردين (ماكدونالدز)
- عمليات المراجعة الخارجية من قبل الهيئة الوطنية لسلامة الأغذية (NFSA)
- عمليات المراجعة الخارجية من قبل شركة SGS
- عمليات التدقيق الخارجية من قبل العملاء (ماريوت، جورميه مصر، مصر للطيران)

الأجور والحوافز

توفر جهينه أجرًا مناسبًا لجميع موظفيها دون استثناء، ودون تمييز بين العاملين من الرجال والنساء، وذلك في إطار التزامها بتكافؤ الفرص في مكان العمل. وتجري الشركة استطلاعات منتظمة للتأكد من أن الأجور التي توفرها تتمتع بالتنافسية على مستوى القطاع، وأنها تتجاوز الحد الأدنى للأجور الذي تحدده الحكومة.

إجمالي الجور السنوية

- الراتب الأساسي: الراتب الأساسي المضمون.
- الأجر النقدي غير المتغير (بدلات الانتقال، والتليفون المحمول، والسكن، وبدل طبيعة العمل، وبدل السفر).
- الحوافز طويلة الأجل: المكافآت القائمة على الأداء.
- المشاركة في الأرباح النقدية.

الحوافز

- **الرعاية الطبية:** يتم توفير التأمين الطبي لجميع موظفي جهينه، ويمتد ذلك ليشمل عائلاتهم، وفي عام ٢٠١٨، أطلقت جهينه مبادرة «نحو أسلوب حياة صحي»، والتي تضمنت أسعارًا مخفضة في العديد من المراكز الصحية (صالات الألعاب الرياضية)، وعبادة اختصاصي التغذية مقابل اشتراك اختياري.
- **ساعات العمل المرنة:** تقدر جهينه أهمية التوازن الجيد بين العمل والحياة، وفي هذا الإطار اعتمدت الشركة نموذج ساعات العمل المرنة، حيث توفر الأدوات الرقمية التي تساعد على حرية الحركة وتقليل ساعات العمل من الموقع. وقد ثبت بالتجربة فاعلية هذا النموذج خاصة في ذروة جائحة (كوفيد - ١٩).



تكافؤ الفرص وسياسة مكافحة التحرش

ترفض جهينه جميع أشكال التحرش والتمييز على أساس الإعاقة، أو العمر أو الجنس، أو الأصل العرقي، أو الدين، وغيرها، وقد أنشأت الشركة سياسة تكافؤ الفرص ومكافحة التحرش من أجل تسهيل إنفاذ مثل هذه الإجراءات بين الوظائف المختلفة والهيئات داخل الشركة. وتنطبق هذه السياسة على جميع العاملين. وتركز السياسة على ثلاث ركائز رئيسية هي:

- المساواة في الحياة العملية
- مكافحة التحرش
- مناهضة التحرش الجنسي والتشهير والتنمر والإيذاء.

تتولى لجنة تكافؤ الفرص بين الجنسين (GEOC) في جهينه مراجعة سياسة الشركة بانتظام. من ثم يقوم الرئيس التنفيذي بإقرارها. ويتولى قسم الموارد البشرية مسؤولية التحقيق في أي قضايا تدرج في نطاق عمل هذه السياسة ومعالجتها. كما يمكن للإدارة العليا إشراك إدارة التدقيق الداخلي في حالة حدوث انتهاكات جسيمة تتطلب تحقيقات خاصة.

سياسة تضارب المصالح

تضمن سياسة تضارب المصالح في جهينه تجنب هذا التضارب وإدارته على النحو الأمثل، حيث تحدد تلك السياسة توقعات مجلس الإدارة بشأن السلوك والعواقب المترتبة على سوء السلوك بالنسبة للمتورطين في ذلك داخل الشركة. كما تحدد جميع أشكال تضارب المصالح وكيفية تحديدها والإفصاح عنها وإدارتها. من جانبها، تقوم إدارات التدقيق الداخلي والموارد البشرية والشؤون القانونية بالتنسيق فيما بينها في حالة ظهور أي حادث يثير شبهة أو سوء سلوك يستدعي التحقيق. وتلزم السياسة صراحة الموظفين بالإفصاح عن حالات تضارب المصالح، منها على سبيل المثال لا الحصر:

- ما يتعارض مع موردي الشركة
- تضارب المصالح مع منافسي الشركة (بما في ذلك امتلاك حصة مالية يمكن أن تؤثر بشكل كبير على سلوك الموظف داخل الشركة)
- العلاقات الشخصية بين الموظفين بما يؤثر على قرارات التوظيف أو الاختيار أو التعيين أو ترقية الموظفين
- الامتيازات الشخصية. وتضارب المصالح المالية أو التجارية بجميع أنواعها
- ما يتعارض مع الالتزامات الخارجية
- تضارب المصالح أو اختلاف الانتماءات

آليات المراجعة الداخلية

الأهداف:

- الامتثال للقوانين واللوائح والقواعد والسياسات والإجراءات والخطط ذات الصلة
- الحفاظ على نزاهة ومصداقية المعلومات
- ضمان الاستخدام الاقتصادي والفعال للموارد

• **إجازة الأمومة:** توفر جهينه ما يصل إلى ١٢ أسبوعًا من إجازة الأمومة مدفوعة الأجر لكل طفل. بالإضافة إلى ٤ أسابيع إضافية من الإجازة غير مدفوعة الأجر وفقًا لتوصية المدير المسؤول.

• **التأمين على الحياة:** بدأ تطبيقه منذ عام ٢٠١٢، تُدفع قيمة البوليصة لعائلة الموظف في حالة الوفاة أثناء العمل مع الشركة، سواء كان ذلك لأسباب طبيعية، أو بسبب حادث في أماكن العمل، أو بسبب حادث داخل أو خارج نطاق واجبات العمل. تغطي الوثيقة جميع الموظفين بعقود دائمة وتبدأ من اليوم التالي لانتهاء فترة الاختبار.

• **التقدير:** تختار الشركة موظف الشهر من بين فرق التصنيع والتجارية لديها في إطار الممارسات المطبقة لتقدير الموظفين. ويتم الاختيار بناءً على مؤشرات الأداء الرئيسية وسلوك العمل.

مدونة قواعد السلوك

يتم تطبيق قواعد السلوك وجميع الإجراءات والتدابير ذات الصلة على جميع العاملين، بما في ذلك كبار المديرين التنفيذيين والمسؤولين. وتهدف جهينه من هذه السياسة لتعزيز السلوك الأخلاقي والنزاهة والمهنية في جميع قطاعات الشركة.

ينبغي على الموظفين التصرف بطريقة مهنية ومسؤولة وأن يكونوا على دراية بمسؤولياتهم باعتبارهم ممثلين عن الشركة. كما يُتوقع من الموظفين الالتزام بسياسات جهينه وقواعدها ولوائحها وممارساتها وإجراءاتها وإرشاداتها والامتثال لها كما هو منصوص، مع الأخذ في الاعتبار التعديلات التي تصدر عليها من وقت لآخر. بالإضافة للالتزام الضمني بالحفاظ على سرية المعلومات، والتي تشمل على سبيل المثال لا الحصر: الأسرار والأنشطة التجارية، وخطط التسويق والخدمات، والمعلومات عن المستهلك، وأفكار التصنيع، ووصفات المنتجات، والتصميمات، وقواعد البيانات، والسجلات، ومعلومات الرواتب وأي بيانات مالية غير منشورة أو غيرها من البيانات التي يمكن للموظفين الوصول إليها. ويجب عدم مشاركة هذه المعلومات إلا من خلال القنوات المناسبة ووفقًا لاحتياجات الشركة التجارية فقط.

كما تشمل قواعد السلوك موضوعات تشمل ما يلي على سبيل المثال لا الحصر:

- سياسات عدم التمييز ومكافحة التحرش
- المظالم
- سرية المعلومات
- التداول من الداخل
- تضارب المصالح
- توظيف الأقارب
- الأنشطة أو العمل في جهات خارجية
- العنف في مكان العمل
- الأنشطة السياسية
- ممتلكات الشركة
- استخدام وسائل التواصل الاجتماعي

البرامج التدريبية للعاملين على الصحة والسلامة المهنية

- التدريب التعريفي والتعريف بالسياسات والحوادث المتعلقة بالصحة والسلامة
- التدريب على مكافحة الحرائق
- التدريب على الإسعافات الأولية
- القيادة الآمنة للرافعة الشوكية
- التعامل مع الكيماويات
- العمل على ارتفاعات / في الأماكن الضيقة / تصاريح العمل
- الإغلاق المحكم
- التحكم اليدوي
- فرق الطوارئ
- نظام مراقبة السلوك (BOS)
- تقييم المخاطر

المهام

- المراجعات التشغيلية والمالية
- الاستشارات
- التحقيق في حالات الاحتيال والفساد ومخالفة القوانين والأنظمة

قائمة مراجعة أداء المركبات

تهدف الشركة للتقليل من الانبعاثات الكربونية لأسطول مركبات النقل التابع لها من خلال ما يلي:

- التجديد السنوي لتقارير الامتثال البيئي لكل مركبة من إدارة المرور
- إجراء الصيانة لأي مركبة يشتبه في إهدارها للوقود
- إجراء كشف بيئي سنوي للمركبات التي تم إصلاحها للتأكد من عدم إصدارها لانبعاثات إضافية
- مطابقة السائقين بإجراء فحوصات يومية للسيارة بهدف التأكد من عدم وجود تسرب للزيت
- إجراء صيانة وإصلاح دوري للمركبات القديمة، وصيانة حاقن الوقود، واستبدال الزيت المستهلك
- مراقبة ضغط الإطارات لتقليل مقاومتها للحركة وترشيد استهلاك الوقود
- الحرص على عدم تجاوز الحمولات المناسبة للمركبات للحفاظ على كفاءة محركاتها

تكرار اختبار سلامة القطيع

يتم اختبار جميع أنواع الحليب في الشركة للكشف عن:

- المعادن الثقيلة: سنويًا
- المكورات العنقودية: مرتين في السنة
- عدد الخلايا الجسمية في عينات الحليب (SCC): مرتين في السنة
- اختبار الأفلاتوكسين MI: أسبوعيًا
- اختبار العد الكلي للبكتيريا: يتم اختبار كل خزان حليب مع كل جولة نقل
- الميكوبلازما: مرتين سنويًا
- بارا والديوكسينات: سنويًا
- يتم تحليل جودة التغذية المقدمة للتحقق من عدم وجود أمراض مع كل شحنة جديدة

المقاييس البيئية والاجتماعية ومبادئ الحوكمة لعام ٢٠٢١

إجمالي العاملين في جهينه موزعين حسب الدرجة والفئة العمرية لعام ٢٠٢١

الدرجة*	إجمالي الموظفين	تحت ٣٠ سنة	٣٠-٥٠	أكبر من ٥٠	رجال	سيدات
M1	٢٢٨	٣٤	٢٢٨	٦	٢٤٩	١٩
M2	١٤١	١	١٣١	٩	١٢٢	١٩
M3	٧٨		٦٦	١٢	٧٣	٥
M4	٤٠		٣١	٩	٣٧	٣
M5	١٠		٨	٢	٨	٢
M6	٨		٧	١	٥	٣
M7	٢			٢	٢	
M8	١		١		١	
M9	١			١	١	
TA1	٢٢١	٨٦	١٢٩	٦	٢٠٩	١٢
TA2	١,٧٧٠	٢٨٤	١,٤٣٩	٤٧	١,٧٥٦	١٤
TA3	١,٢٦٤	٣٧٦	٨٦٢	٢٦	١,٢٥١	١٣
TA4	٢٧٠	٤٩	٢٠٠	٢١	٢٥٠	٢٠

* M: المناصب الإدارية، TA: المساعد الفني

٣٤

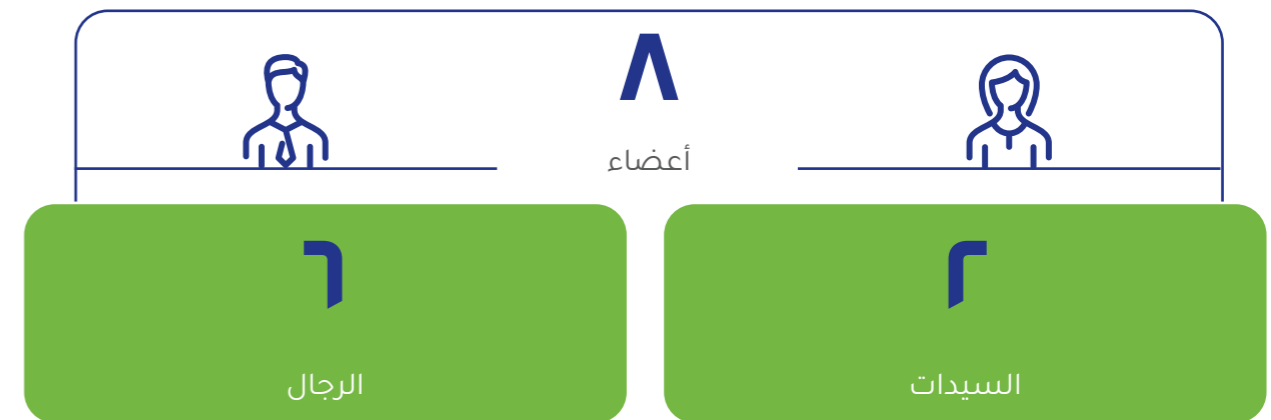
ذوي الاحتياجات الخاصة

التعيينات الجديدة في ٢٠٢١



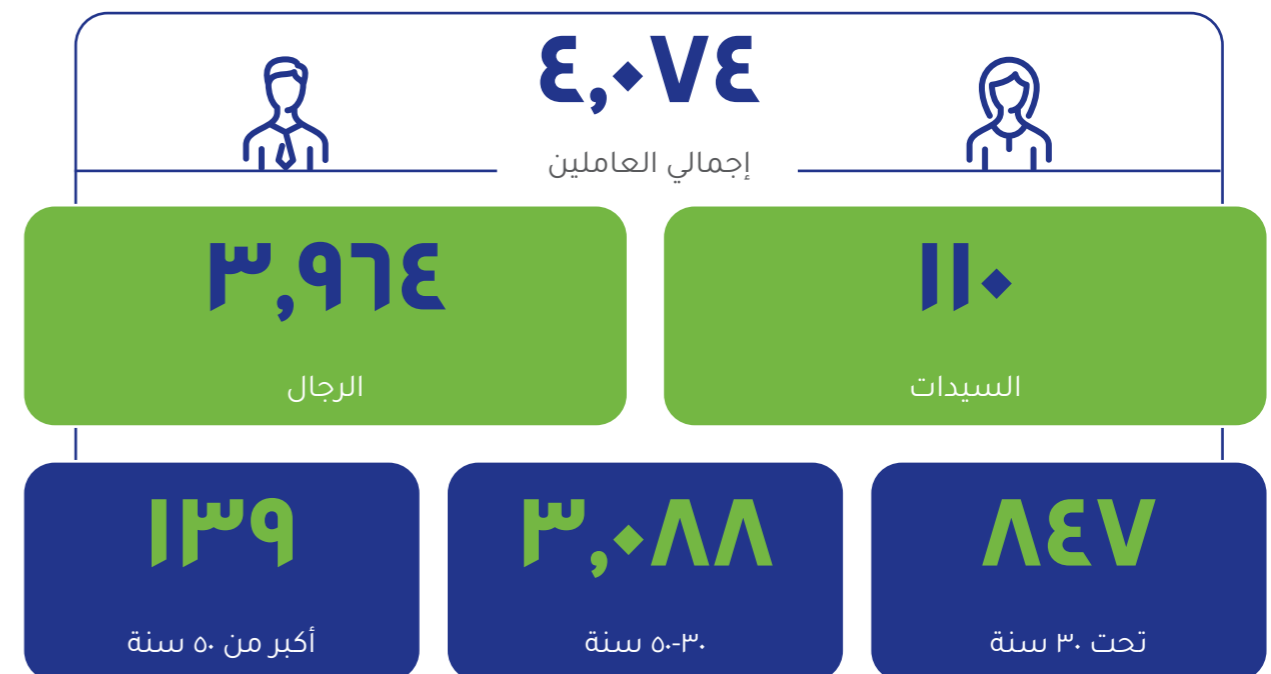
مقاييس مجلس الإدارة

إجمالي أعضاء مجلس إدارة جهينه خلال عام ٢٠٢١



مقاييس الموظفين

إجمالي العاملين في جهينه خلال عام ٢٠٢١



التوزيع حسب الموقع (في مصر)

#	الموقع
٣٨	الإسكندرية
٦٢	الجيزة
١٠٤	٦ أكتوبر والشيخ زايد
٢١	العسييلة
٦	الغرافرة
٨٤	القاهرة
٢٨	السويس والبحر الأحمر
١٠	المقر الرئيسي
٢	مقر شركة "الإتماء"
١٩	جنوب الصعيد
١٧	شرق الدلتا
٢١	شمال الصعيد
١٢	غرب الدلتا
٦	وسط الدلتا
١٣	وسط الصعيد

بيانات إصابات العمل خلال عام ٢٠٢١

تم حساب هذه المعدلات على أساس ٢٠٠ ألف ساعة عمل دون استثناء أي من العاملين.

العاملون بالشركة

البند	القيمة
وفيات ناتجة من إصابات عمل	٠
مضاعفات ناتجة عن إصابات عمل	٠
إصابات عمل تم تسجيلها	١٩
الفئات الأساسية لإصابات العمل	الجروح والكسور
إجمالي عدد ساعات العمل	٧٧٦٠٣ ساعة عمل شهرياً

العاملون في شركات أو مقرات تابعة للشركة

البند	القيمة
وفيات ناتجة من إصابات عمل	٠
مضاعفات ناتجة عن إصابات عمل	٠
إصابات عمل تم تسجيلها	٨
الفئات الأساسية لإصابات العمل	إصابات تحتاج لإسعافات أولية فقط
إجمالي عدد ساعات العمل	٢٤٠٦٣٦ ساعة عمل شهرياً

متوسط عدد الساعات التدريبية للعاملين خلال عام ٢٠٢١

٤٧٩



إجمالي العاملين الحاصلين
على تدريب خلال عام ٢٠٢١



٤٢٨

الرجال

٥١

السيدات

١٦

متوسط عدد ساعات
التدريب لكل موظف

٧,٧٩٢

إجمالي عدد ساعات
التدريب في ٢٠٢١

٣٥

مساعد فني ١٥

٤٤٤

المديرين
(من مقر الشركة)

* تم تدريب ١,٣٥٦ مساعد فني إضافي في عام ٢٠٢١ من خلال أكاديميات جهينه (التصنيع والتجارة)

متوسط عدد الساعات التدريبية وفقاً للنوع والمستوى الوظيفي

النوع	المستوى الوظيفي	متوسط ساعات التدريب
أنثى	M	١٦
	TA	١٦
	الإجمالي	١٧
ذكر	M	١٦
	TA	١٦
	الإجمالي	١٦

مؤشرات الطاقة خلال عام ٢٠٢١

استهلاك الطاقة^{١١}

الغاز الطبيعي	التبريد	الطاقة البخارية	الكهرباء	إجمالي استهلاك الطاقة
مصنع الدولية	١٣٨٨٩٣٦٨٤٠٠ جول/سنة	٩,٩٨٧,٨١٢ كجم/سنة	١٥,٥٨٩,٧٤٤ ك واط/سنة	٢٧,٧٢٠,٤٥٣ ك واط/سنة
المروة	n/a	٣٠,٤٧٤,١٣٥,٧ كجم/سنة	٥,٥٢٣,٩٣٩ ك واط/سنة	٣٦,٧٩٣,٢٩٣ ك واط/سنة
مصنع المصرية	٢,٨٩٨,٠٠٩ م٣/سنة	٣٥,٠٠٢,٠٢٤ كجم/سنة	١٧,١٤٣,٣٧٩ ك واط/سنة	٥٠,٧٢٠,٤٨٩ ك واط/سنة
إيجيفوود	١,٧٠٩,٤٠٣ م٣/سنة	٢١,٤٦٧,٩٤٧ كجم/سنة	١٩,٩٣٦,٧٩٦ ك واط/سنة	٣٧,٥٠٥,٦٦٠ ك واط/سنة

نسب كثافة الطاقة

النسبة	الوحدة
مصنع الدولية	الكهرباء: ٨١,١ ك واط/طن الغاز الطبيعي: ٦,٣ م٣/طن
المروة	الكهرباء: ٢٢٦ ك واط/طن الغاز الطبيعي: ١١,٥٩ م٣/طن
مصنع المصرية	الكهرباء: ٥٧ ك واط/طن الغاز الطبيعي: ٩,٨ م٣/طن
إيجيفوود	الكهرباء: ١٧٧ ك واط/طن الغاز الطبيعي: ١٥,٥ م٣/طن

معدلات ترشيد استهلاك الطاقة^{١٢}

النسبة	الوحدة
مصنع الدولية	الكهرباء (ك واط ساعة/طن): ١,٢١١,٥٣٦ ك واط ساعة الغاز الطبيعي (م٣/طن): ١,٢١١,٥٣٦ م٣
المروة	الكهرباء (ك واط ساعة/طن): ٦٣٧,٦٣٦ ك واط ساعة الغاز الطبيعي (م٣/طن): ١٣٣,٩٩٥ م٣
مصنع المصرية	الكهرباء (ك واط ساعة/طن): ٤٧٥,٠٠٠ ك واط ساعة الغاز الطبيعي (م٣/طن): ٤٩,٠٠٠ م٣
إيجيفوود	الكهرباء (ك واط ساعة/طن): ١٦٩,٦٥٦,٨ ك واط ساعة الغاز الطبيعي (م٣/طن): ١٢٨,١٧,٦ م٣

مؤشرات المياه خلال عام ٢٠٢١

المياه العذبة (ميغا لتر)	المياه العذبة (إجمالي المواد الصلبة الذائبة) (١٠٠٠ مجم/لتر)	استخدام المياه غير العذبة	إجمالي استهلاك المياه
مصنع الدولية	٥٠٦ ميغا لتر/ سنويًا	٠	٥٠٦ ميغا لتر/ سنويًا
المروة	٣٢٢,٤٦ ميغا لتر/ سنويًا	١٨,٦ ميغا لتر/سنة (مياه معاد استخدامها من تكثيف بخار المياه)	٣٤١ ميغا لتر/ سنويًا
مصنع المصرية	٥٠٠ ميغا لتر/ سنويًا	٠	٥٠٠ ميغا لتر/ سنويًا
إيجيفوود	٣٥٩ ميغا لتر/ سنويًا	٠	٣٥٩ ميغا لتر/ سنويًا

مؤشرات إدارة المخلفات خلال عام ٢٠٢١

إجمالي وزن المخلفات (طن متري/ سنويًا)	الرواسب الطينية (كجم/ سنويًا)	بلاستيك للمواد الكيماوية (كجم/ سنويًا)	المخلفات الزجاجية والبلاستيكية ^{١٣}	مصابيح الفلورسنت الصلبة (مصباح/ سنويًا)	مخلفات الأحبار الصلبة (طن/ سنويًا)	الأطباق الميكروبيولوجية (كجم/ سنويًا)
مصنع الدولية	١٢٠٠	١٢٠٠	٢٠	٣٠	-	٨٠٠
المروة	n/a	n/a	n/a	n/a	n/a	n/a
مصنع المصرية	٨	٧٢٠٠	٥٠٠	٤	٣٠	٣٠٠ كجم/ سنويًا
إيجيفوود	١٢	٥٠٠٠	٤٤٠٠	٥	٤٠	٦٠٠ كجم/ سنويًا

^{١١} أداة الحساب المستخدمة: نظام إدارة الطاقة، معاملات التحويل: ١٥٠٠:١٢:١٨^{١٢} حسابات مستندة إلى الاستهلاك النوعي للطاقة ومستويات الاستهلاك الأولى. وتم استخدام نظام إدارة الطاقة وتحليل الانحدار في إجراء الحسابات.^{١٣} يتم تعقيمها حراريًا قبل التخلص منها

فهرس محتوى المبادرة العالمية لإعداد التقارير

الإفصاح		الموقع/المعلومات/الأجزاء المحذوفة
الإفصاحات العامة		
ملف المؤسسة		
١-١٢	اسم المؤسسة	جهينه للصناعات الغذائية
٢-١٢	الأنشطة والعلامات التجارية والمنتجات والخدمات	التقرير السنوي لعام ٢٠٢١ منتجات جهينه والعلامات التجارية التابعة لها
٣-١٢	موقع المقرات الرئيسية	القاهرة، مصر
٤-١٢	موقع العمليات التشغيلية	مصر
٥-١٢	الملكية والشكل القانوني	جهينه للصناعات الغذائية هي شركة مدرجة بالبورصة المصرية هيكل الملكية
٦-١٢	الأسواق المخدومة	تخدم جهينه الأسواق المصرية المحلية وتصدر منتجاتها إلى العديد من الأسواق خارج حدودها المحلية الأسواق التصديرية
٧-١٢	حجم المؤسسة	إجمالي عدد العاملين في جهينه: ٤.٧٤ عدد العبوات المباعة في ٢٠٢١: ١,٧٥٢,٤٧٩,١٨٨ عبوة تقارير نتائج الأعمال القوائم المالية
		الجنس
		موظفون بدوام كامل
		موظفون بدوام جزئي/ تعاقدات
		الذكور
		الإناث
		العدد الإجمالي
٨-١٢	معلومات حول الموظفين وغيرهم من العاملين	اعتبارًا من شهر ديسمبر ٢٠٢١، توقفت جهينه عن الاستعانة بعمالة خارجية من غير الموظفين وقللت الاعتماد على العمالة الموسمية. كما لا تقوم الشركة بتعيين موظفين خارج مصر. جميع البيانات السابقة تم الحصول عليها من إدارة الموارد البشرية بالشركة التي تملك سجلات للموظفين في جميع مواقع الشركة. التقرير السنوي ٢٠٢١ : ص ٣٤ التقرير السنوي ٢٠٢١ : ص ٤٠
٩-١٢	سلسلة الإمداد والتوريد	
١٠-١٢	التغييرات الهامة في المؤسسة وسلسلة الإمداد والتوريد الخاصة بها	

الإفصاح		الموقع/المعلومات/الأجزاء المحذوفة
١١-١٢	المبدأ أو المنهج الاحترازي	لم تذكر الشركة المبدأ أو المنهج الاحترازي التي تتبعه فيما يتعلق بإدارة المخاطر، لكنها تسعى إلى المساهمة في تخفيف حدة الآثار الناتجة من خلال الالتزام بركائز استراتيجية الشركة والمعايير الخارجية التي تساعد على العمل المسؤول. الاستراتيجية: خلق قيمة مشتركة
١٢-١٢	المبادرات الخارجية	جميع المبادرات التي تشارك فيها جهينه مبادرات تطوعية، ولا تتطلب أي التزامات بأي منظمات خارجية لإتمامها. https://www.juhayna.com/en/?page_id=10488
١٣-١٢	عضوية الجمعيات	مبادرة الاتفاق العالمي للأمم المتحدة شبكة مزارع الألبان العالمية اتحاد الصناعات المصرية المجلس التصديري المصري الهيئة القومية لسلامة الغذاء غرفة الصناعات الغذائية الهيئة المصرية العامة للمواصفات والجودة
الاستراتيجية		
١٤-١٢	بيان من أحد كبار صناع القرار	كلمة الرئيس التنفيذي
الأخلاقيات والنزاهة		
١٦-١٢	القيم، والمبادئ، والمعايير، وقواعد السلوك	قيم الشركة ورسالتها خلق قيمة مشتركة
الحكومة		
١٨-١٢	هيكل الحكومة	مجلس الإدارة وفريق الإدارة لجان مجلس الإدارة
مشاركة كافة الأطراف ذات العلاقة		
٤٠-١٢	قائمة بمجموعة الأطراف ذات العلاقة	العاملون الأطراف ذات العلاقة المستهلكون الموردون العملاء من تجار التجزئة منظمات التوحيد القياسي اتحادات الصناعة البورصة المصرية الهيئات الحكومية أعضاء المجتمعات المحلية المستفيدين من المجتمعات المحلية منظمات المجتمع المدني

الإفصاح	الموقع/المعلومات/الأجزاء المحذوفة
٤١-١٢	اتفاقيات المفاوضة الجماعية
٤٢-١٢	تحديد واختيار الأطراف ذات العلاقة
٤٣-١٢	المنهج المتبع لمشاركة الأطراف ذات العلاقة
٤٤-١٢	الموضوعات الرئيسية والمخاوف المثارة
ممارسات إعداد التقارير	
٤٥-١٢	الكيانات المدرجة في القوائم المالية المجمعة
٤٦-١٢	تحديد محتويات التقرير ونطاق الموضوعات
٤٧-١٢	قائمة الموضوعات الجوهرية
٤٨-١٢	إعادة صياغة المعلومات
٤٩-١٢	التغييرات في إعداد التقارير
٥٠-١٢	فترة التقرير
٥١-١٢	تاريخ أحدث تقرير
٥٢-١٢	دورة إعداد التقرير

تقر جهينه وتلتزم بحق العاملين في تشكيل جمعيات وفي التفاوض الجماعي، بما في ذلك الحق في تشكيل أو الانضمام إلى اتحادات العمال المستقلة. وتحرص الشركة على إبلاغ العاملين لديها بهذه الحقوق بوضوح تام، بما يتماشى مع قانون العمل المصري. ويؤدي الكيان المسؤول عن تمثيل العاملين دورًا محوريًا في فتح قناة للتواصل مع الإدارة العليا. ويضم اتحاد العمال بالشركة جميع العاملين بها، ويتم إبلاغ ممثليهم بصورة منتظمة بأي قرارات استراتيجية تتخذها الشركة. وتنسق الإدارة مع أعضاء اتحاد العمال لتلقي أي شكاوى أو اقتراحات تتعلق بأي قرارات، ووضعها في حسابان الإدارة. وتتبع الشركة إجراءات العناية الواجبة من خلال التعاون الوثيق مع الجمعية المصرية لمنتجي الألبان، وهي منصة رسمية تدعم حق إنشاء الجمعيات والتفاوض الجماعي على مستوى المجال ككل بحيث يمكن مناقشة كل القضايا التي تثير مخاوف الأطراف ذات العلاقة.

تقوم جهينه بتعريف الأطراف ذات العلاقة بأنهم أي مجموعة تتأثر سواء بصورة مباشرة أو غير مباشرة بأنشطة الشركة وقراراتها، أو أي مجموعة تؤثر في أنشطة الشركة وقراراتها بصفة رسمية. وتنسق الشركة مع جميع الأطراف ذات العلاقة من خلال

[قنوات اتصال شخصية.](#)

[مشاركة كافة الأطراف ذات العلاقة](#)

[التحديات والإجراءات المتخذة خلال عام ٢٠٢١](#)

الإفصاح	الموقع/المعلومات/الأجزاء المحذوفة
٥٣-١٢	جهات اتصال للأسئلة المتعلقة بالتقارير
٥٤-١٢	مطالبات إعداد التقارير وفقًا لمعايير المبادرة العالمية لإعداد التقارير
٥٥-١٢	فهرس محتوى المبادرة العالمية لإعداد التقارير
٥٦-١٢	بيان تأكيد الثقة الخارجي
معايير المبادرة العالمية لإعداد التقارير ١٠٣: منهج الإدارة ٢٠١٦	
١-١٣	توضيح الموضوعات الجوهرية ونطاقها
٢-١٣	منهج الإدارة ومكوناته
٣-١٣	تقييم منهج الإدارة
موضوعات هامة	
الأداء الاقتصادي	
الأداء الاقتصادي في ٢٠١٦	
١-٢١	تحقيق وتوزيع القيمة الاقتصادية المباشرة
٢-٢١	الآثار المالية وغيرها من المخاطر والفرص نتيجة تغيير المناخ
٣-٢١	التزامات خطط المزايا المحددة وخطط التقاعد الأخرى

بسنت فؤاد
رئيس قسم العلاقات الخارجية
passant.fouad@juhayna.com

مبنى ٢ البوليغون - سوديك ويست - الشيخ زايد

تم إعداد هذا التقرير وفقاً للخيار الأساسي لمعايير المبادرة العالمية لإعداد تقارير الاستدامة (٢٠١٦)

[فهرس محتوى المبادرة العالمية لإعداد التقارير](#)

تسعى جهينه إلى الاستعانة بمصدر خارجي لتقديم خدمات تأكيد الثقة خلال فترات إعداد التقارير لضمان مواعيد وامتثال بيانات التقرير مع معايير المبادرة العالمية لإعداد التقارير

التقارير
تم مراجعة إفصاحات التقرير من خلال شركة
[FBRH Consultants Ltd](#)

[سلامة وجودة الأغذية](#)

[التسويق وبيانات الأغذية](#)

[الصحة والسلامة](#)

[المخاطر المناخية](#)

[إدارة الموارد والمخلفات](#)

[الممارسات الأخلاقية في الأعمال](#)

[التنوع الحيوي، وسلامة الكائنات الحية، وصحة الحيوان](#)

[الأثر الاقتصادي](#)

[التغذية والصحة](#)

[حقوق العاملين](#)

[حقوق الإنسان](#)

[إدارة الموارد المائية](#)

[التنوع الحيوي، وسلامة الكائنات الحية، وصحة الحيوان](#)

[مقطعات من الأداء الاقتصادي](#)

[الحد من مخاطر التغيير المناخي: الفرص والتحديات المالية الناتجة عن مخاطر التغيير المناخي](#)

يسمح للعاملين بالاستمرار في الخدمة بعد سن التقاعد من خلال منحهم الفرصة للعمل بالشركة بصفة استشاريين في مجالات خبرتهم قدر الإمكان، وإذا كان يصب ذلك في مصلحة الطرفين. كما تشارك جهينه في خطط التقاعد الخاصة بالعاملين من خلال التزامها بقانون التأمينات الاجتماعية المصري، حيث تسهم في برامج المعاشات بنسبة مئوية يحددها القانون وذلك في صورة ضرائب اجتماعية. ويتم حساب تلك النسبة المثوية على أساس فئة راتب العامل.

الإفصاح		الموقع/المعلومات/الأجزاء المحذوفة	
التواجد في السوق خلال عام ٢٠١٦			
١-٢-٢	معدلات الأجر الأساسي عند التحاق الموظفين حسب الجنس مقارنة بالحد الأدنى للأجور	لا تحدد جهينه راتباً أساسياً معيئاً عند التحاق الموظفين بالعمل لديها، ولا تفرق في الأجر بين العاملين الذكور والإناث. ويتم تحديد الرواتب على الأسس التالية: <ul style="list-style-type: none"> • التخصص (الإدارة أو القسم) • معدل الأجر بالسوق • سنوات الخبرة • المهارات الخاصة • المعايير الأخرى ذات الصلة كما تتعامل الشركة مع «عمالة أخرى» من خلال المتعاملين الخارجيين، الذين يلتزمون بدورهم بقانون العمل المصري فيما يخص الحد الأدنى من الأجر وشروط التأمينات الاجتماعية التي تحددها الحكومة المصرية في موقع عملهم.	
٢-٢-٢	نسبة أعضاء الإدارة العليا الذين يتم تعيينهم من المجتمع المحلي	تضم الإدارة أعضاء فريق الإدارة العليا، والمديرين، والمديرين المساعدين، ومديرين العموم. ويُقصد بالموظفين المحليين في هذا التقرير الموظفين الحاملين للجنسية المصرية.	
		العدد	١٤٠
		النوع	١٣ إناث ١٢٧ ذكور
		الجنسية	١٣٩ مصري ١ غير مصري مصريون
الآثار الاقتصادية غير المباشرة في ٢٠١٦			
١-٢-٣	استثمارات البنية الأساسية	الاستثمارات في البنية الأساسية والخدمات	
٢-٢-٣	الآثار الاقتصادية غير المباشرة	أهمية الآثار الاقتصادية غير المباشرة	
ممارسات الشراء في ٢٠١٦			
١-٢-٤	نسبة الإنفاق على الموردين المحليين	يتم توجيه ٤٥% من إجمالي ميزانية الشراء لصالح المواد المحلية، أي المواد المصنعة في مصر، حيث يتركز فيها معظم نشاط عمل الشركة.	
الأثر البيئي			
الطاقة في ٢٠١٦			
١-٣-٢	استهلاك الطاقة داخل المؤسسة	مؤشرات استهلاك الطاقة	
٣-٣-٢	كثافة استخدام الطاقة	سيتم نشر باقي بيانات جهينه ونتائج تقييماتها في تقرير البصمة الكربونية لشركة جهينه عن عام ٢٠٢١ على الموقع الإلكتروني للشركة بحلول ٢٠٢٣.	
٤-٣-٢	تقليل استهلاك الطاقة		

الإفصاح		الموقع/المعلومات/الأجزاء المحذوفة	
المياه والمخلفات السائلة في ٢٠١٨			
١-٣-٣	التعامل مع المياه كمصدر مشترك	مؤشرات استهلاك المياه إدارة الموارد المائية	
٢-٣-٣	إدارة التأثيرات المتعلقة بتصريف المياه	سيتم نشر باقي بيانات جهينه ونتائج تقييماتها في تقرير البصمة الكربونية لشركة جهينه عن عام ٢٠٢١ على الموقع الإلكتروني للشركة بحلول ٢٠٢٣.	
٣-٣-٣	سحب المياه		
٥-٣-٣	استهلاك المياه		
الانبعاثات في ٢٠١٦			
١-٣-٥	الانبعاثات الكربونية المباشرة (نطاق ١)	سيتم نشر بيانات جهينه ونتائج تقييماتها في تقرير البصمة الكربونية لشركة جهينه عن عام ٢٠٢١ على الموقع الإلكتروني للشركة بحلول ٢٠٢٣.	
٢-٣-٥	الانبعاثات الكربونية غير المباشرة (نطاق ٢)		
٥-٣-٥	الانبعاثات الكربونية الأخرى غير المباشرة (نطاق ٣)		
النفائات في ٢٠١٦			
١-٣-٦	إنتاج النفائات والتأثيرات الهامة المتعلقة بالنفائات	مؤشرات استهلاك المياه في ٢٠٢١	
٢-٣-٦	إدارة التأثيرات الهامة المتعلقة بالنفائات	سيتم نشر باقي بيانات جهينه ونتائج تقييماتها في تقرير البصمة الكربونية لشركة جهينه عن عام ٢٠٢١ على الموقع الإلكتروني للشركة بحلول ٢٠٢٣.	
٣-٣-٦	إنتاج النفائات		
الاجتماعي			
التوظيف في ٢٠١٦			
١-٤-١	تعيين الموظفين الجدد وتغيير الموظفين	الموظفون الجدد في ٢٠٢١	
		تعتبر الإدارة العليا لشركة جهينه معدل الدوران الوظيفي من المعلومات السرية.	
٢-٤-١	المزايا المقدمة للموظفين بدوام كامل	المزايا والتعويضات	
		ينطبق نظام المزايا والتعويضات على الموظفين بدوام كامل داخل مصر، وليس على الموظفين بدوام جزئي أو بتعاقد مؤقت.	
٣-٤-١	إجازة رعاية الأطفال	في ٢٠٢١: <ul style="list-style-type: none"> • يحق للموظفات في جهينه (١١٣ موظفة) الحصول على إجازة الأمومة (لا يتم منح إجازة رعاية الأطفال للموظفين من الرجال) • حصلت ٥ سيدات على إجازة الأمومة • عادت ٣ سيدات إلى العمل بعد إجازة الأمومة • لا تزال السيدات الثلاث يعملن في جهينه 	

الإفصاح		الموقع/المعلومات/الأجزاء المحذوفة
الصحة والسلامة المهنية ٢٠١٨		
١-٤-٣	نظام إدارة الصحة والسلامة المهنية	يشمل نظام إدارة الصحة والسلامة المهنية إجراءات التخزين والتوزيع والاستيراد والتصدير وبيع المنتجات الغذائية (الألبان والمشروبات والأطعمة المعلبة). كما يغطي النظام جميع الأنشطة والعمليات ومواقع العمل والعاملين في جهينه.
٥-٤-٣	تدريب العاملين على الصحة والسلامة المهنية	برامج التدريب على الصحة والسلامة المهنية
٩-٤-٣	إصابات العمل	السياق و البيانات
التدريب والتعليم ٢٠١٦		
١-٤-٤	متوسط عدد ساعات التدريب سنويًا لكل عامل	برامج تدريب الموظفين في ٢٠٢١
٢-٤-٤	برامج لتطوير مهارات الموظفين وبرامج المساعدة على الانتقال	برامج تطوير مهارات الموظفين • برامج التدريب على المهارات الشخصية (المهارات القيادية) • مدارس جهينه الفنية (الصناعية والتجارية) • برامج التدريب الفني لا توفر الشركة برامج الدعم عند التقاعد في الوقت الحالي. ويمكن الاطلاع على المزيد بشأن نظام التقاعد والمعاشات ضمن البند رقم ٣-٣-١.
٣-٤-٤	نسبة الموظفين الذين يتلقون مراجعات بصورة منتظمة على الأداء والتطوير الوظيفي	يحصل جميع الموظفين على تقييمات منتظمة للأداء المهني سنويًا.
التنوع وتكافؤ الفرص ٢٠١٦		
١-٤-٥	تنوع جهات الحوكمة والموظفين	مؤشرات أداء الموظفين
حرية تكوين جمعيات والمفاوضات الجماعية ٢٠١٦		
١-٤-٧	العمليات التشغيلية والموردون الذين قد يتعرض حقهم بممارسة حرية تكوين جمعيات والمفاوضات الجماعية لمخاطر كبيرة	جميع عمليات الشركة وجميع مورديها (حسب علم الشركة ووفقًا للقانون) يمارسون حقهم في تكوين الجمعيات والمفاوضات الجماعية من خلال الانضمام للاتحادات العمالية. وتقدم الشركة الدعم من خلال تسهيل قنوات رفع الشكاوى التي يمكن للأطراف ذات العلاقة استخدامها لرفع الشكاوى والمقترحات. كما تعقد الشركة مجموعات نقاش وتجري استطلاعات لمستويات الرضا والمشاركة سنويًا لتشجيع التواصل واقتراح الأفكار الجديدة.

الإفصاح		الموقع/المعلومات/الأجزاء المحذوفة
المجتمعات المحلية ٢٠١٦		
١-٤١٣	العمليات التشغيلية التي تشمل مشاركة المجتمع المحلي، وتقييم الآثار، وبرامج التطوير	جميع أنشطة الشركة التشغيلية تقدم إسهامات في مجالات مختلفة مثل مشاركة المجتمع المحلي وتقييم الآثار وبرامج التطوير. ويمكن الاطلاع على تفاصيل إسهامات فروع الشركة المختلفة في قسم البرامج والمبادرات الخاص بكل موضوع ورد في هذا التقرير.
التقييم الاجتماعي للموردين ٢٠١٦		
١-٤١٤	الموردون الجدد الذين خضعوا للتقييم باستخدام المعايير الاجتماعية	٢٠,٥٪
٢-٤١٤	الآثار الاجتماعية السلبية في سلسلة الإمداد والتوريد والإجراءات المتخذة	<ul style="list-style-type: none"> عدد الموردين الذين تم تقييم الأثر الاجتماعي لنشاطهم: ١٥ عدد الموردين الذين تم رصد أثر سلبي فعلي أو محتمل لنشاطهم: لا ينطبق الآثار السلبية الفعلية والمحتملة عبر سلسلة القيمة: <ul style="list-style-type: none"> عمالة الأطفال إساءة استخدام الموارد الطبيعية التخلص غير الفعال من المواد السامة والخطيرة عدم سداد مستحقات التأمين الاجتماعي أو أجر ساعات العمل الإضافية للموردين أو الموظفين نسبة الموردين الذين تم وقف التعامل معهم نتيجة وجود آثار اجتماعية سلبية كبيرة أو محتملة: ٠٪ الأسباب: عدم الالتزام بالحد الأدنى للأجور وغياب التأمين الاجتماعي
صحة وسلامة العملاء ٢٠١٦		
١-٤١٦	تقييم تأثير فئات المنتجات والخدمات على الصحة والسلامة	١٠٠٪ يتم تقييم جميع المكونات في منتجات جهينه لضمان الالتزام باشتراطات الصحة والسلامة.. حماية المستهلك
٢-٤١٦	المخالفات المتعلقة بتأثير المنتجات والخدمات على الصحة والسلامة.	لم يتم تسجيل أي حالات مخالفة للوائح أو الأكواد التطوعية المذكورة.
التسويق ووضع الملصقات		
١-٤١٧	متطلبات التعريف بمعلومات حول المنتجات والخدمات ووضع الملصقات التعريفية عليها	التسويق ووضع الملصقات المسؤولة كفاءة استهلاك الموارد وإدارة المخلفات الشراكات مع تيرا باك

بيان تأكيد الثقة



We help business gain value by operating in much cleverer, sustainable ways

ملحق ١: نطاق عملية تأكيد الثقة

إفصاحات عامة

العنوان	الاشتراطات	رقم الإفصاح	عنوان الإفصاح
مقدمة	١٠١ GRI	١٠١٢	اسم المؤسسة
		٢٠١٢	الأنشطة والعلامات التجارية والمنتجات والخدمات
		٣٠١٢	موقع المقرات الرئيسية
		٤٠١٢	موقع العمليات التشغيلية
		٥٠١٢	الملكية والشكل القانوني
		٦٠١٢	الأسواق المخدومة
		٧٠١٢	حجم المؤسسة
		٨٠١٢	معلومات حول الموظفين وغيرهم من العاملين
		٩٠١٢	سلسلة الإمداد والتوريد
		١٠١٢	التغييرات الهامة في المؤسسة وسلسلة الإمداد والتوريد الخاصة بها
		١١٠١٢	المبدأ أو المنهج الاحترازي
		١٢٠١٢	المبادرات الخارجية
		١٣٠١٢	عضوية الجمعيات
		١٤٠١٢	بيان من أحد كبار صناع القرار
		١٦٠١٢	القيم، والمبادئ، والمعايير، وقواعد السلوك
		١٨٠١٢	هيكل الحوكمة
		٤٠١٢	قائمة بمجموعة الأطراف ذات العلاقة
		٤١٠١٢	اتفاقيات المفاوضة الجماعية
		٤٢٠١٢	تحديد واختيار الأطراف ذات العلاقة
		٤٣٠١٢	المنهج المتبع لمشاركة الأطراف ذات العلاقة
		٤٤٠١٢	الموضوعات الرئيسية والمخاوف المثارة
		٤٥٠١٢	الكيانات المدرجة في القوائم المالية المجمعة
		٤٦٠١٢	تحديد محتويات التقرير ونطاق الموضوعات
		٤٧٠١٢	قائمة الموضوعات الجوهرية
		٤٨٠١٢	إعادة صياغة المعلومات
		٤٩٠١٢	التغييرات في إعداد التقارير
		٥٠٠١٢	فترة التقرير
		٥١٠١٢	تاريخ أحدث تقرير
		٥٢٠١٢	دورة إعداد التقرير
		٥٣٠١٢	جهات اتصال للأسئلة المتعلقة بالتقارير
		٥٤٠١٢	مطالبات إعداد التقارير وفقاً لمعايير المبادرة العالمية لإعداد التقارير
		٥٥٠١٢	فهرس محتوى المبادرة العالمية لإعداد التقارير
		٥٦٠١٢	بيان تأكيد الثقة الخارجي

إفصاحات محددة الموضوعات

العنوان	الإفصاح
الأداء الاقتصادي	٢٠١ GRI
التواجد في السوق	٢٠٢ GRI
الآثار الاقتصادية غير المباشرة	٢٠٣ GRI
ممارسات الشراء	٢٠٤ GRI
الطاقة	٣٠٢ GRI
المياه والمخلفات	٣٠٣ GRI
الانبعاثات	٣٠٥ GRI
النفايات	٣٠٦ GRI
التوظيف	٤٠١ GRI
الصحة والسلامة المهنية	٤٠٣ GRI
التدريب والتعليم	٤٠٤ GRI
التنوع وتكافؤ الفرص	٤٠٥ GRI
حرية تكوين جمعيات والمفاوضات الجماعية	٤٠٧ GRI
المجتمعات المحلية	٤١٣ GRI
التقييم الاجتماعي للموردين	٤١٤ GRI
صحة وسلامة العملاء	٤١٦ GRI
التسويق ووضع الملصقات	٤١٧ GRI

City Road ١٢٤
LNX London EC1V
contact@fbrh.co.uk

www.fbrh.co.uk



We help business gain value by operating in much cleverer, sustainable ways

بيان تأكيد الثقة المستقل لصالح شركة جهينه للصناعات الغذائية

استعانت شركة جهينه بمكتب FBRH للاستشارات (FBRH Consultants) من أجل مراجعة المعلومات الموضحة أدناه والواردة في تقرير الاستدامة لعام ٢٠٢١ (المشار إليه بالتقرير) والذي يغطي الفترة من ١ يناير ٢٠٢١ وحتى ٣١ ديسمبر ٢٠٢١. ويعتبر مكتب FBRH بمثابة جهة مستقلة عن شركة جهينه للصناعات الغذائية ولم يرقم بإجراء أي مهام أخرى متعلقة بالاستدامة خلال الفترة المذكورة. ولم يشترك أي من كبار المسؤولين التنفيذيين بشركة جهينه أو إدارة الحوكمة لديها في عملية الحصول على بيان تأكيد الثقة من مصدر خارجي لتقرير الاستدامة الخاص بالشركة.

نبذة عن عملية المراجعة

Scope of our assurance engagement: Whether the ٢٠٢١ نطاق التعاون المشترك بشأن المراجعة: التأكد من أن البيانات والمعلومات الواردة عن عام ٢٠٢١ في «ملحق ١» موضحة بما يتماشى مع معايير إعداد التقرير. ولا يشمل نطاق المراجعة التأكد من صحة المعلومات المقدمة.

- معايير إعداد التقرير: مبادرة التقارير العالمية لإعداد تقارير الاستدامة (معايير عام ٢٠١٦)
- معيار تأكيد الثقة: معيار FBRH لمراجعة تقارير الاستدامة (للتقارير المعدة وفقاً للمبادرة العالمية لإعداد التقارير)
- مستوى تأكيد الثقة: محدود
- المسؤوليات الخاصة بكل طرف: تتولى شركة جهينه للصناعات الغذائية إعداد تقرير الاستدامة وجمع وعرض البيانات الواردة فيه. بينما يتولى مكتب FBRH مسؤولية تقديم نتائج المراجعة في النطاق المتفق عليه في ضوء أنشطة المراجعة وتأكيد الثقة المتعارف عليها مع الإدلاء بالرأي المختص.

النتائج

Based on our activities, nothing has come to our attention to indicate that the ٢٠٢١ قصور في عرض البيانات والمعلومات الخاصة بعام ٢٠٢١ وفقاً لمعايير إعداد التقرير. وقد استوفى التقرير جميع الاشتراطات الواردة في معايير المبادرة العالمية لإعداد التقارير (GRI).

الأنشطة المتعلقة بتأكيد الثقة

قام المكتب بعملية التخطيط واتخاذ الإجراءات اللازمة للحصول على جميع المعلومات والتوضيحات التي نراها ضرورية للوصول إلى نتائج عملية تأكيد الثقة. وتولى هذه الإجراءات فريق مكون من خبراء الاستدامة وتأكيد الثقة بالعديد من التخصصات كما يلي:

مراجعة طريقة عرض المعلومات في التقرير المشار إليه للتأكد من موافقته لنتائج عملية المراجعة.

القيود التي تحدد عملية المراجعة

قد تتأثر نتائج المراجعة بعدة عوامل تتعلق بعدم الوضوح نظراً لطبيعتها، وذلك في ضوء الوسائل المتاحة للحصول على المعلومات أو حسابها أو تقديرها. ومن الضروري تفهم النتائج التي توصلت إليها عملية تأكيد الثقة في هذا السياق.

City Road ١٢٤
LNX London EC1V
contact@fbrh.co.uk

www.fbrh.co.uk

FBRH Sustainability
Report Assurance
(for GRI Standards Reports)

Licensed Assurance Provider 20FGSA842

Simon Pitsillides MBA, FEIM, FIEMA
GRI Nominated Trainer, IEMA Trainer
GRI Certified Sustainability Professional
FBRH Consultants Ltd, London, UK



www.juhayna.com/en/juhayna-sustainability-reports